

# République Centrafricaine

*Unité-Dignité –Travail*

\*\*\*\*\*

## Ministère de la Santé et de la Population

### *Enquête Rapide auprès des Formations Sanitaires dans la Zone du projet PASS*



## **Rapport Final Décembre 2015**



## Préface

La santé de la reproduction (SR), particulièrement la santé de la mère et de l'enfant est une composante prioritaire dans la politique de santé publique de la République Centrafricaine (RCA). Pour mettre en œuvre cet important volet, le gouvernement dispose de l'appui de plusieurs partenaires, en particulier, la Banque Mondiale par l'entremise du projet d'achat des performances (FBR) et du Fonds des Nations Unies pour la Population (UNFPA). L'appui de ces partenaires se situe principalement à deux niveaux : au niveau de la gestion du programme et au niveau opérationnel, c'est-à-dire au niveau des formations sanitaires (FOSA) ou points de prestation de services de santé (PPS).

Le Gouvernement Centrafricain et la Banque Mondiale ont initié en avril 2012 un projet pour déployer l'approche du Financement Basée sur les Résultats (FBR) dans le secteur de la santé dans quatre régions sanitaires (RS2 ; RS3 ; RS4 et RS6). Avant le lancement de ce projet, une enquête auprès des ménages et des formations sanitaires a été réalisée en vue de la préparation du projet et ont permis aux partenaires de disposer de données sur la situation sanitaire avant le lancement du projet.

La survenance de la crise politico-militaire déclenchée en décembre 2012, à l'origine du changement du régime en mars 2013, a eu des conséquences graves sur l'ensemble des secteurs socio-économiques du pays. Une situation humanitaire très dégradée s'est installée avec un important flux de déplacés internes qui a entraîné une destruction des infrastructures sanitaires et augmenté les besoins en soins d'urgence.

A la demande du Gouvernement centrafricain, le projet a subi une restructuration en juillet 2013 pour prendre en compte les besoins en service d'urgence. La phase d'urgence prenant fin en juin 2015, il est fortement envisagé de revenir au financement basé sur les résultats à partir du mois de juillet 2015.

C'est dans ce contexte que le projet a conduit cette enquête rapide auprès des formations sanitaires des zones identifiées pour s'assurer de leur état physique et de leur fonctionnalité afin d'enrichir le document du projet en cours d'élaboration ou de révision.

L'aboutissement de ce travail de longue haleine est le fruit de la mobilisation de plusieurs cadres du Ministère de la Santé et de la Population et de la Banque Mondiale, ainsi que de nombreuses personnes ressources qui ont su apporter leurs expériences à l'équipe des Consultants et de la Cellule Technique Nationale (CTN) du PBF.

Je voudrais les féliciter et les remercier pour leur détermination au travail qui a permis de réduire le délai de publication des résultats.

Au nom du Gouvernement, j'exprime ma profonde gratitude à la Banque Mondiale qui a appuyé financièrement et techniquement la réalisation de cette étude.

J'en appelle à toutes les institutions et organisations fonctionnant en Centrafrique et parties prenantes dans les activités de réduction du taux de mortalité maternelle, infantile et néonatale pour une large promotion et une bonne utilisation de ces données dans la mise en œuvre de leurs programmes respectifs.

**LE MINISTRE DE LA SANTÉ  
ET DE LA POPULATION**

**Dr. Margueritte SAMBA-MALIAVO**

# Équipe de recherche

## Consultants Nationaux

- M. Nick **LASSET BIKOO**, Statisticien Démographe, Consultant Chargé de la Méthodologie et de la Cartographie.
- M. Arsène **ZIA KOYANGBO**, Statisticien Économiste, Consultant Chargé des Opérations de terrain.
- M. Jean-Barthélemy **MBAITAR**, Informaticien, Consultant Chargé du Traitement des données.

## Banque Mondiale

- Dr. Paul Jacob **ROBYN**, Chef de projet à la Banque Mondiale
- M. Chamberlin Gervais **YAMA**, Consultant, Évaluation d'Impact (EI).
- M. Léon **KOYADONDRI**, Coordonnateur des Opérations à l'unité de gestion du Projet PASS.

## Superviseurs

1. Élisé **DANWESSE**
2. Abel **ASSAYE**
3. Jonas **NGOUADEDE**
4. Pascal **MOBIRI**
5. Abou-King **KENGUELEWA**
6. François **GONDA**
7. Didier **GBOMO**
8. Firmin **WEBOLO**

## Enquêteurs (trices)

1. Arsène Vital **DONIGUE**
2. Gina Rita **SARABANGUE**
3. Saint Cyr Sylvanus **KOYATO**
4. Nathalie Clémence **SENDANGALE**
5. Massama **DOUNGOUS**
6. Ghislain **MAÏGARO**
7. Théophile **BIKOUO**
8. Martin **ANIYESSI**

## Liste des sigles et abréviations

COC	Contraceptif Oral Combiné
COGES	Comité de Gestion
COOPI	Cooperazione Internazionale
CONASAN	Coordination Nationale de Santé
COS	Cartographie de l'Offre de services de Santé
CPoN	Consultation Post-Natale
CPN	Consultation Prénatale
DIU	Dispositif Intra-Utérin
DSFP	Direction de la Santé Familiale et de la Population
DSRP	Document de Stratégie de Réduction de la Pauvreté
FOSA	Formation Sanitaire
IDE	Infirmier Diplômé d'État
IEC	Information, Éducation et Communication
IST	Infection Sexuellement Transmissible
OMS	Organisation Mondiale de la Santé
ONG	Organisation Non Gouvernementale
PEC	Prise En Charge
PEV	Programme Élargi de Vaccination
PF	Planification Familiale
PPS	Point de Prestation de Services
PTME	Prévention de la Transmission Mère Enfant
RCA	République Centrafricaine
RDC	République Démocratique du Congo
RGPH03	Recensement Général de la Population et de l'Habitation de 2003
RS	Région Sanitaire
SIDA	Syndrome d'Immuno-Déficience Acquise
SNIS	Système National d'Information Sanitaire
SOU	Soins Obstétricaux d'Urgence
SOUB	Soins Obstétricaux d'Urgence de Base
SOUC	Soins Obstétricaux d'Urgence Complets
SR	Santé de la Reproduction
RS	Région Sanitaire
TSSI	Technicien Supérieur en Soins Infirmiers
UNFPA	United Nations Population Fund (Fonds des Nations Unies pour la Population)
UNICEF	United Nations Children Fund (Fonds des Nations Unies pour l'Enfance)
VAT	Vaccin Anti-Tétanique
VBG	Violences Basées sur le Genre
VIH	Virus d'Immunodéficience Humaine

# Table des matières

Liste des sigles et abréviations .....	iii
Table des matières .....	iv
Liste des tableaux .....	vi
Liste des graphiques .....	vii
Résumé exécutif .....	viii
Introduction .....	11
Chapitre 1 : Présentation générale .....	12
1.1. Contexte et justification.....	12
1.2 Objectifs .....	14
1.2.1. Objectif principal.....	14
1.2.2. Objectifs spécifiques .....	14
1.3 Description de l'étude .....	14
1.3.1 Type d'Etude .....	14
1.3.2 Zone d'étude.....	14
1.3.3 Population cible .....	15
1.3.4 Outils de collecte .....	15
1.4 Définition de quelques concepts de base.....	16
Chapitre 2 : État physique et fonctionnalité des formations sanitaires.....	17
2.1 Récapitulatif des FOSA de la zone du projet .....	17
2.2 Statut et type des formations sanitaires .....	17
2.3 Régularité du fonctionnement des FOSA.....	18
2.4 Dégâts subis par les formations sanitaires.....	20
2.5 Ressources humaines.....	22
2.6 Appui des partenaires .....	23
Chapitre 3 : Offre des services de santé .....	26
3.1 Services de santé maternelle et infantile .....	26
3.1.1 Service de consultation prénatale (CPN), service lié à l'accouchement et les consultations postnatales .....	26
3.1.2 Capacité à gérer les complications liées à l'accouchement et les césariennes .....	27
3.2. Offre des soins de santé infantile.....	28
3.2.1 Vaccination et prise en charge de la malnutrition .....	28
3.2.2 Mise en œuvre de la stratégie fixe et avancée .....	29
3.3 Disponibilité d'un e laboratoire fonctionnel.....	30
3.4 Coût des services de santé .....	32
3.4.1 Service de santé maternelle .....	32
3.4.2 Consultations curatives.....	33
3.5 Gratuité des soins et pratique du financement basé sur le résultat .....	34
3.5.1 Pratique du financement basé sur le résultat .....	34
Chapitre 4. Équipements et Matériels de base.....	36
4.1 Equipements .....	36
4.1.1 Matériels essentiels de base d'examen cliniques .....	36
4.1.2 Matériels de stérilisation.....	38
4.1.3 Matériels de consultations prénatales .....	39
4.1.4 Matériels de base d'accouchement.....	40
4.1.5 Matériel de soins obstétricaux et néonataux d'urgence .....	41
4.1.6 Matériel de la chaîne de froid.....	44

4.2 Moyens de transport et de communication pour la référence des urgences .....	45
4.2.1 Moyens de transport pour la référence des urgences.....	45
4.2.2 Moyens de communication pour la référence des urgences .....	45
4.3 Condition d'hygiène et salubrité de l'environnement .....	46
Chapitre 5 : Médicaments essentiels de base .....	49
5.1 Médicaments essentiels de base .....	49
5.2 Médicaments antipaludiques .....	51
5.3 Médicaments des soins obstétricaux .....	52
5.4 Vaccins .....	54
5.5 Trousse de diagnostic rapide .....	56
5.6 Contraceptifs .....	58
Chapitre 6 : Financement et gestion des OSA.....	60
6.1 Gestion des formations sanitaires .....	60
6.1.1 Existence des Comités/conseils de gestion.....	60
6.1.2 Composition et fonctionnement au cours des douze derniers mois des comités/conseils de gestion .....	61
6.2 Financement des formations sanitaires.....	63
6.2.1 Sources de financement des formations sanitaires .....	63
6.3 Système d'informations sanitaires.....	64
6.3.1 Disponibilité des rapports mensuels des différents services.....	64
6.3.2 Disponibilité de registre .....	65
Conclusion générale .....	67
Annexes .....	a

## Liste des tableaux

Tableau 2.1 : Répartition des FOSA par districts sanitaires selon la fonctionnalité .....	17
Tableau 2.2: Nombre de FOSA enquêtées par type selon la région et le statut .....	18
Tableau 2.3: Pourcentage des FOSA selon le fonctionnement régulier ou non au cours des 12 derniers mois .....	19
Tableau 2.4: Répartition en pourcentage des FOSA n'ayant pas fonctionné régulièrement au cours des 12 derniers mois selon les raisons .....	19
Tableau 2.5: Répartition en pourcentage des FOSA ayant subi des dégâts liés à la crise au cours des 12 derniers mois .....	20
Tableau 2.6: Répartition en pourcentage des FOSA ayant été affectés par la crise selon le type de dégâts subis au cours des 12 derniers mois .....	21
Tableau 2.7: Pourcentages des FOSA disposant du personnel soignant qualifié, d'agents de santé communautaire et d'hygiène .....	22
Tableau 2.8: Répartition en pourcentage des FOSA selon l'obtention de l'appui d'un partenaire .....	24
Tableau 2.9: Répartition en pourcentage des FOSA ayant bénéficié d'un appui selon le type de soutien .....	25
Tableau 3.1: Pourcentage des FOSA offrant les soins de santé maternel .....	26
Tableau 3. 2: Répartition (en %) des FOSA offrant la vaccination et qui mettent en œuvre les stratégies fixe et avancée .....	29
Tableau 3.4: Coût moyen des différents services de santé dans les FOSA .....	32
Tableau 3.5: Coût moyen des consultations et soins curatifs dans les FOSA .....	33
Tableau 4.1: Pourcentage des FOSA selon disposant de chaque matériel de base d'examen clinique .....	37
Tableau 4.2: pourcentage des FOSA selon disposant de chaque matériel de stérilisation .....	38
Tableau 4.3: Répartition en pourcentage des FOSA ayant le matériel de base de la consultation prénatale .....	39
Tableau 4.4: Pourcentage des FOSA selon disposant de matériel d'accouchement .....	41
Tableau 4.5: Pourcentage des FOSA ayant du matériel de base des soins obstétricaux et néonataux d'urgence .....	43
Tableau 4.6: Pourcentage des FOSA selon disposant de chaque matériel de vaccination .....	44
Tableau 4.7: Pourcentage des FOSA ayant des moyens de communication pour la référence .....	46
Tableau 4.8: Pourcentage des FOSA possédant quelques dispositifs d'hygiène .....	47
Tableau 5.1: Répartition en pourcentage des FOSA disposant de molécules de base .....	50
Tableau 5.2 : Répartition (%) des FOSA selon la disponibilité des antipaludéens par niveau de complication .....	51
Tableau 5.3: Pourcentage des FOSA disposant de médicaments des soins obstétricaux antipaludéen .....	53
Tableau 5.4: Pourcentage des FOSA disposant de chaque vaccin .....	55
Tableau 5.5: Nombre moyen de trousse de diagnostic rapide disponibles dans les FOSA; pourcentage des FOSA possédant chaque .....	57
Tableau 5.6: Nombre moyen de contraceptifs disponibles dans les FOSA; pourcentage des FOSA possédant chaque contraceptif .....	59
Tableau 6.1: Répartition des structures sanitaires par région et type selon l'existence d'un comité/conseil de gestion par région et type de FOSA .....	60
Tableau 6.2 : Pourcentage des FOSA selon le fonctionnement durant les 12 derniers et la composition des comités/conseils de gestion .....	62
Tableau 6.3 : Répartition en pourcentage des FOSA par niveau hiérarchique selon la part de chaque source de financement .....	63
Tableau 6.4 : Pourcentage des FOSA disposant des rapports mensuels des à jour différents services .....	64
Tableau 6.5 : Pourcentage des FOSA ayant des registres .....	66

## Liste des graphiques

Graphique 1.1 : Zone de l'étude.....	15
Graphique 3.1: Pourcentage des FOSA pouvant prendre en charge les complications liées à l'accouchement .....	27
Graphique 3.2: Pourcentage des FOSA disposant d'une unité nutritionnelle thérapeutique et offrant la vaccination .....	29
Graphique 3.3: Répartition en pourcentage des FOSA ayant un laboratoire d'examens biologiques fonctionnel.....	31
Graphique 3.4: Répartition en pourcentage des FOSA à laboratoire fonctionnel selon les examens pouvant être réalisés .....	31
Tableau 3.6 : Répartition en pourcentage des FOSA pratiquant le financement basé sur le résultat et la gratuité des soins par type et statut.....	34
Graphique 4.1 : Pourcentage de FOSA disposant d'un moyen de transport pour la référence des urgences.....	45



## Résumé exécutif

La santé de la mère et de l'enfant est au centre des priorités du gouvernement centrafricain. Cependant les efforts consentis pour améliorer la santé de la population en général et de la mère et l'enfant en particulier, ont donné des résultats qui sont encore en deçà des espérances.

### *Récapitulatif des formations sanitaires de la zone du projet*

Dans toute la zone du projet, on dénombre trois cent trente-trois (333) formations sanitaires (FOSA) dont deux cent soixante et treize (273) sont effectivement fonctionnelles au moment de l'enquête et soixante (60) non fonctionnelles. La totalité de ces structures sanitaires se répartissent essentiellement entre le secteur public (83,9%) et le privé confessionnel (13,9%).

### *Effets de la crise*

Plus d'un tiers (18,8%) des FOSA ont subi des dégâts liés à la crise dont notamment la destruction partielle des locaux, le pillage des matériels et médicaments.

### *Ressources humaines*

La plupart des FOSA manque de ressources humaines : seulement 36,6% des formations sanitaires disposent d'au moins un personnel qualifié. Cette situation est encore plus marquée dans les postes de santé (8,7%) qui pourtant, en raison de leur importance numérique, desservent la plus grande partie de la population.

### *Offre des services*

Concernant la santé maternelle, l'offre de services de consultations prénatales et post-natales et d'accouchement est quasi-universelle dans toutes les régions et toutes les FOSA visitées. Par contre, très peu de CS sont à même de gérer les complications liées à l'accouchement (8,9%), de réaliser les opérations césariennes (8,9%) et l'accouchement dystocique (11,3%) bien que cela rentre dans leur paquet minimum d'activité.

En matière de santé infantile, 81,8% des Hôpitaux, un peu plus de tiers des CS (34,7%) et 16,7% des PS possèdent une unité nutritionnelle thérapeutique permettant de prendre en charge les cas de malnutrition. Le service de vaccination est disponible dans 58% des PS, 79,8% des CS et dans tous les hôpitaux. Toutefois, la mise en œuvre des stratégies avancée n'est pas systématique; parmi les FOSA offrant la vaccination, on dénombre encore 6,2% de PS, 7,3% de CS et 8,2% des hôpitaux qui ne pratiquent pas la stratégie avancée.

Moins de la moitié des structures sanitaires (47%) disposent d'un laboratoire fonctionnel d'examens biologiques. Les PS sont les plus dépourvu de service de laboratoire, ce service est disponible que dans 22,5% des FOSA de cette catégorie.

### *Cout des services*

De tous les services offerts, la réalisation de la césarienne et les accouchements dystociques sont les plus coûteux. Dans les hôpitaux, en moyenne la patiente paie 21 642 francs CFA pour la césarienne et 7500 pour un accouchement dystocique; dans les Centres de santé, ces montants sont respectivement de 20071 et 2111 francs CFA.

Il est constaté que la gratuité partielle ou totale des soins pratiqués se fait dans 46% des établissements sanitaires.

### ***Equipements de base***

Globalement les FOSA fonctionnent dans un état de dénuement. La situation des CS et PS est encore plus déplorable. Ainsi l'ensemble des huit matériels de base n'est disponible que dans 2,9% des PS, 15,3% de CS et 72,7% des hôpitaux.

De tous les matériels de stérilisation par procédé physique, la marmite non électrique avec couvercle est celui que l'on retrouve fréquemment dans les PS (6,5%) et CS (21,8%).

Les équipements essentiels de consultation possédés par un nombre assez élevé de FOSA sont les gants d'examen (68,9%) et le mètre en ruban (72,9%) comparativement au le stéthoscope obstétrical et le tensiomètre avec un pourcentage chacun de 61,2%.

De même, peu de structures sanitaires possèdent la totalité des matériels de base d'accouchement. Le partogramme, le dilateur utérin et la boîte d'accouchement sont les équipements les plus rares dans les FOSA en particulier les CS et les PS.

S'agissant des matériels des soins obstétricaux d'urgence, dans les hôpitaux, l'appareil manuel d'aspiration intra-utérine (54,5%) et la boîte d'intubation pédiatrique (45,5%) sont moins disponibles que les autres matériels. La situation est cependant critique pour les CS dont la majorité ne possède pas les matériels de base permettant d'offrir correctement les soins obstétricaux. En effet, dans aucune région, la proportion des CS possédant chaque équipement ne dépasse 20%

En matière de la chaîne de froid, les hôpitaux sont relativement mieux équipés et possèdent la totalité des matériels. Ce n'est pas le cas pour les Postes de Santé et des Centre de Santé dont au plus 40% des FOSA disposent de thermomètre pour vaccin et de réfrigérateur.

Dans l'ensemble de la zone du projet, les formations sanitaires sont sous-équipées en moyens de transport pour la référence des urgences : seulement 8,4% des FOSA en disposent. La situation est également déplorable quant à la disponibilité des radios CODAN opérationnelles, cet outil de communication n'existe pas dans la quasi-totalité des structures sanitaires.

### ***Médicaments***

La disponibilité des médicaments essentiels de base a été appréciée à travers huit (08) molécules présentées sous douze (12) formes. Seulement 14,5% des PS possèdent les huit (8) molécules de base tandis 29,8% des CS sont pourvus du stock des huit (8) molécules de base.

Concernant les antipaludiques, très peu de Postes de santé (12,3%) possèdent la totalité des quatre. Dans les Centres de Santé, un peu plus d'une structure sur trois (38%) possède la gamme des quatre antipaludiques.

Globalement, 18,8% des PS et 38,7% des CS disposent de tous les vaccins PEV dont le stock est disponible dans tous les hôpitaux.

En général, la disponibilité des contraceptifs dans les FOSA de la zone de projet est significativement limitée en termes de diversité car 98,5% des structures sanitaires ne disposent pas de l'ensemble de six contraceptifs en stock.

### ***Financement et gestion des FOSA***

Concernant les ressources, le recouvrement des coûts représente 35,6% du montant total du financement des FOSA, la part de l'Etat n'est que de 13% et les partenaires supportent près de 51,4% du financement des FOSA.

Sept FOSA sur dix disposent d'un comité /conseil de gestion (COGES) dont la plupart (79%) ont fonctionné au cours des douze derniers mois. Mais très peu de COGES (5,7%) sont composés de toutes ces entités représentatives de la société.

### ***Système d'information sanitaire***

Le système d'information sanitaire n'est pas au point dans la zone du projet même si certains rapports d'activité sont disponibles dans un grand nombre de formations sanitaires. Ainsi, 49,5% des établissements de santé possèdent des rapports mensuels d'activité du PEV, presque 71,4% ont le rapport sur la surveillance épidémiologique des maladies à déclaration obligatoire et 27,1% ont le rapport sur le VIH/SIDA et pour la SINIS 73,6%.

## Introduction

La santé en général et celle de la mère et de l'enfant en particulier, est une composante prioritaire dans la politique de santé publique de la République Centrafricaine (RCA). Pour assurer ce service, le gouvernement dispose de l'appui de plusieurs partenaires tels que le Fonds des Nations Unies pour la Population (UNFPA), le Fonds des Nations Unies pour l'enfance (UNICEF) et en particulier la Banque Mondiale (BM). Le soutien de ces partenaires se situe principalement à deux niveaux : au niveau de la gestion du programme et au niveau opérationnel en appuyant directement les structures qui offrent les services aux bénéficiaires.

Le Gouvernement Centrafricain et la Banque Mondiale ont initié en avril 2012 un projet axés sur le Financement Basé sur les Résultats (FBR) dans le secteur de la santé dans quatre régions sanitaires (R2 ; R3 ; R4 et R6).

Cette stratégie vise une meilleure gestion du programme, un renforcement des compétences du personnel et une amélioration du plateau technique des structures offrant les services. Ce qui devrait en principe se traduire par une amélioration de la qualité des services offerts. L'offre de services de qualité influe à son tour positivement sur la fréquentation des services et donc contribue à l'amélioration de la santé des populations dont celle de la mère et de l'enfant.

Le présent rapport présente les résultats d'une enquête rapide auprès des formations sanitaires de la zone du projet restructuré afin de disposer, sur les structures sanitaires, du minimum d'informations relatives à leur état physique, leur fonctionnalité, la disponibilité du personnel, l'offre des services essentiels, la disponibilité des équipements et matériels de base, la disponibilité des médicaments, l'appui des partenaires, la gestion et le financement des FOSA, l'hygiène et salubrité de l'environnement et le Système National d'Information Sanitaire.

Le rapport est structuré en trois grandes parties. La première décrit le contexte, la justification, les objectifs et la méthodologie de l'étude. La seconde partie présente les principaux résultats de l'étude par thème abordé. La troisième et dernière partie du rapport porte sur les recommandations de l'étude et sur la conclusion.

# Chapitre 1 : Présentation générale

## 1.1. Contexte et justification

Faisant de la santé une de ses priorités, le Gouvernement Centrafricain s'est doté d'un Plan National de Développement Sanitaire (PNDS 2006-2015) avec des orientations fondées sur les soins de santé primaires et initiative de Bamako. Sur le plan international, le pays a également souscrit aux déclarations et résolutions qui sous-tendent la politique et les stratégies en matière de santé. Sur le plan national, des textes législatifs et réglementaires ont été pris pour orienter les interventions dans le secteur de la santé dont voici quelques-uns :

- le Document de la Stratégie de Réduction de la Pauvreté I (DSRP1 2008-2010) ;
- le cadre stratégique de lutte contre le SIDA (2007-2010) ;
- la feuille de route pour l'accélération de la réduction de la mortalité maternelle et néonatale (2004-2015)
- la politique et la stratégie en matière de prévention de la transmission du VIH de la mère à l'enfant (PTME) ;
- la Politique Nationale de Santé de la Reproduction (PNSR, 2003) ;
- le document définissant les normes en matière de la pratique de Santé de la Reproduction (SR 2003) ;
- Les Arrêtés N°S 111 et 112 du 30 mai 1997, qui modifient l'Arrêté N° 0207 du 30 juillet 1994 relatif à la création, à l'organisation et au fonctionnement des Conseils et Comités de Gestion des hôpitaux régionaux et préfectoraux, des centres et postes de santé.
- L'Arrêté N° 254 du 22 septembre 1995 qui modifie et complète les dispositions de l'Arrêté N° 0392 du 24 septembre 1988 portant création des structures et organes des Soins de Santé Primaires ;
- Le Décret N° 94.186 du 28 mai 1994 qui porte création de l'Unité de Cession du Médicament pour l'approvisionnement, le stockage et la distribution des Médicaments essentiels sous le nom générique ;
- Le Décret N° 94.336 du 29 septembre 1994 qui porte tarification des prestations des établissements publics de santé en RCA ;
- L'Arrêté N° 238 du 8 septembre 1994 qui accorde aux centres de santé et postes de santé l'autorisation de fonctionner en autonomie partielle de gestion.

Les efforts jusque-là consentis pour améliorer la santé de la mère et de l'enfant semblent être insuffisants ou annihilés par les effets des crises récurrentes qu'a connues le pays au cours des vingt dernières années car peu de progrès ont été réalisés dans ce sens.

En effet, bien avant la crise de 2013, nombreux sont les indicateurs de la santé, en particulier la santé maternelle et infantile, qui étaient déjà au rouge :

1. Le niveau de la mortalité infanto-juvénile est passé de 157‰ en 1995 (EDS, 1994-1995) à 220‰ en 2003 (RGPH, 2003), 176‰ en 2006 (MICS, 2006) et 179‰ en 2010 (MICS, 2010).
2. S'agissant de la mortalité maternelle, la tendance est toujours à la hausse. Son niveau est passé de 683 décès pour 100000 naissances vivantes en 1988 (RGPH, 1988) à 948 en 1995 (EDS, 1994/1995), 1335 en 2003 (RGPH, 2003) pour atteindre 596 en 2006 (MICS, 2006).

3. La demande des services de santé maternelle et infantile et des services de santé de la reproduction demeure très faible, particulièrement dans les zones rurales. D'après l'enquête MICS 2010, 68% des femmes enceintes sont allées en consultation prénatale au niveau national.
4. L'assistance qualifiée à l'accouchement n'est pas généralisée: 53% en 2003 (MICS, 2006) et environ 54% en 2010 (MICS, 2010) des accouchements ont été assistés par un personnel qualifié.
5. Le recours à la contraception moderne est faible dans l'ensemble : seulement 8,6% en 2006 (MICS, 2006) et 9,3% en 2010 (MICS, 2010) des femmes de 15-49 ans en union utilisent les contraceptifs modernes.
6. La prévention du paludisme par l'usage de la moustiquaire imprégnée est en deçà de ce que l'on attend : seulement 15% des enfants de moins de 5 ans en 2006 (MICS, 2006) et 36% en 2010 (MICS, 2010) ont dormi sous une moustiquaire imprégnée d'insecticide.

Etant donné le contexte de la RCA où le secteur de la santé fonctionne mal, un Financement Basé sur la Performance (PBF) bien élaboré pourrait contribuer à résoudre certains des problèmes identifiés plus haut. En effet, les expériences d'un certain nombre de pays africains dont le Rwanda permettent de croire que le Financement Basé sur la Performance (PBF) apparaît comme une approche salubre permettant de remédier aux problèmes que connaît la RCA.

C'est ainsi que le Ministère de la Santé et de la Population et de la lutte contre le VIH/SIDA, grâce à l'appui de la Banque Mondiale, à travers le Projet d'Appui au Système de Santé (PASS) devait piloter le PBF dans 9 préfectures que sont la MAMBERE-KADEI, la SANGHA-MBAERE, l'OUHAM, l'OUHAM-PENDE, la KEMO, La NANA-GREBIZI, la OUKA, la BASSE-KOTTO et le MBOMOU.

Avant le lancement de ce projet, une enquête auprès des ménages et une autre auprès des formations sanitaires avait été réalisées en 2012 afin de disposer de données sur la situation sanitaire de départ.

La survenance de la crise politico-militaire déclenchée en décembre 2012, à l'origine du changement du régime en mars 2013, a eu des conséquences graves sur l'ensemble des secteurs socio-économiques du pays. Une situation humanitaire très dégradée s'est installée avec un important flux de déplacés internes qui a engendré des besoins en soins d'urgence.

A la demande du Gouvernement centrafricain, le projet a subi une restructuration en juillet 2013 pour prendre en compte les besoins en services d'urgence sanitaires. Le PASS restructuré en tenant compte des interventions similaires des autres partenaires dans la zone du PASS initial, couvre entièrement les préfectures de la SANGHA-MBAERE, la KEMO, le BAMINGUI-BANGORAN et la BASSE-KOTTO et en partie la MAMBERE-KADEI, l'OUHAM-PENDE et la OUKA.

La phase d'urgence prenant fin en juin 2015, il est fortement envisagé de revenir au financement basé sur les résultats à partir du mois de juillet 2015. C'est dans ce contexte que le projet a conduit cette enquête rapide auprès des formations sanitaires de sa zone afin de s'assurer de leur état physique, de leur fonctionnalité et d'enrichir le document du projet en cours d'élaboration.

## **1.2 Objectifs**

### **1.2.1. Objectif principal**

L'objectif principal de cette enquête est de dresser une cartographie des FOSA, de s'assurer de leur fonctionnalité et d'évaluer l'impact des interventions d'urgence.

### **1.2.2. Objectifs spécifiques**

De manière spécifique, il s'agit de :

- Visiter toutes les formations sanitaires et recueillir des informations relatives à leur fonctionnalité (ressources humaines, équipements, matériels et médicaments);
- Actualiser les informations sur la taille de population de chaque villages/quartier des aires de santé ;
- Actualiser les informations sur l'intervention de chaque ONG dans chaque FOSA ;

## **1.3 Description de l'étude**

Cette partie traite du type d'étude, de la délimitation de la zone d'étude, des instruments de collecte, du déroulement de la collecte et de l'analyse des données.

### **1.3.1 Type d'Etude**

Il s'agit d'une étude exhaustive, rétrospective, descriptive et analytique qui consiste à collecter des données dans les FOSA sur certains indicateurs de santé ainsi que sur la cartographie des aires de santé.

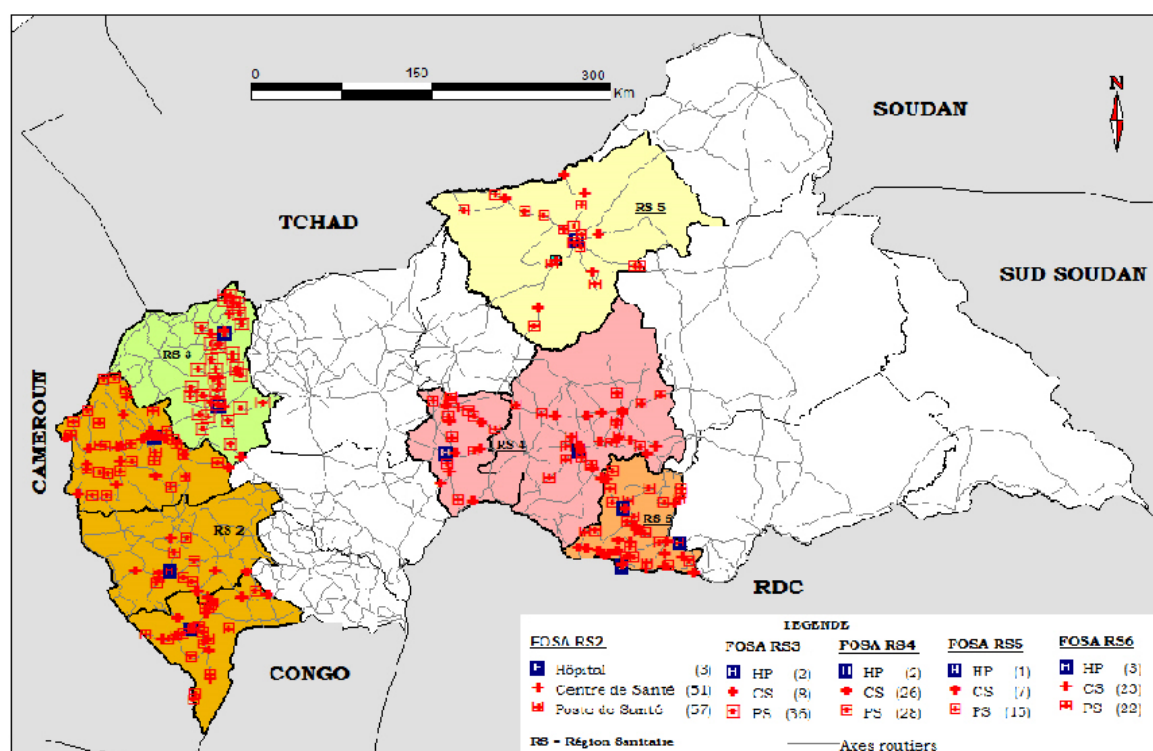
.

### **1.3.2 Zone d'étude**

L'étude a été menée dans l'intégralité des préfectures de la SANGHA-MBAERE, la KEMO, la BASSE-KOTTO et le BAMINGUI-BANGORAN et en partie la MAMBERE-KADEI, l'OUHAM-PENDE et la OUAKA. Elle est découpée en dix (12) districts sanitaires que sont :

1. Berberati ;
2. Abba-Baboua ;
3. Bouar-Baoro ;
4. Sangha –Mbaéré
5. Bozoum ;
6. Paoua ;
7. Kemo;
8. Mobaye ;
9. Alindao ;
10. Kembé ;
11. Bambari ;
12. Ndélé

**Graphique 1.1 : Zone de l'étude**



### 1.3.3 Population cible

La population cible est l'ensemble des FOSA de la zone du projet. Toutefois, les outils seront administrés aux responsables des FOSA ou leur représentant.

### 1.3.4 Outils de collecte

Les données ont été collectées à partir de deux outils que sont : le questionnaire FOSA et les fiche des aires de santé.

Le questionnaire FOSA comprend dix (10) sections principales et une complémentaire:

- ✓ Identification de la formation sanitaire ;
- ✓ Remplissage ;
- ✓ Etat physique et fonctionnalité ;
- ✓ Disponibilité du personnel et des services ;
- ✓ Disponibilité des matériels ;
- ✓ Disponibilité des médicaments ;
- ✓ Comité et Conseil de gestion ;
- ✓ Source de financement ;
- ✓ Système d'Information Sanitaire (SNIS) ;
- ✓ Indicateurs d'urgence.



La fiche de l'aire de santé comprend, pour chaque formation sanitaire, la liste des villages et quartiers qui lui sont rattachées y compris l'effectif de leur population, la distance de la localité à la FOSA, la source et l'année de collecte des données de l'aire de santé.

## **1.4 Définition de quelques concepts de base**

**Contraception** : les contraceptifs modernes sont les préservatifs masculins et féminins, les injectables, les pilules orales, le Dispositif Intra-Utérin (DIU), le Norplant et les spermicides.

**Services de consultations prénatales (CPN)** : ils s'adressent aux femmes en état de grossesse et sont de trois types : prévention (tétanos, paludisme, anémie), soins curatifs (prise en charge, affections induites ou associées) et promotionnels (IEC, conseils nutritionnels, hygiène de la grossesse).

**Services de consultations post-natales (CPoN)** : c'est l'ensemble des services liés à la surveillance de la femme durant les 42 jours qui suivent l'accouchement ou l'avortement. Dans le cadre de cette étude, sont également pris en compte dans les CPoN les services liés à la surveillance du nouveau-né.

**Soins Obstétricaux d'Urgence (SOU)** : c'est l'ensemble des soins à donner en urgence à une femme enceinte dans le but de sauver sa vie ou celle du bébé. Plus spécifiquement, il s'agit « des soins réservés aux gestantes, aux parturientes, aux accouchées et accessoirement aux nouveau-nés présentant des pathologies/complications gravido-puerpérales nécessitant un traitement immédiat sans délai et fourni 24 heures sur 24 heures ». On distingue les soins obstétricaux d'urgence de base (SOUB) et les soins obstétricaux d'urgence complets (SOUC). D'après la classification de l'OMS, les SOUB sont constitués de six éléments : i) administration parentérale d'antibiotiques ; ii) administration parentérale d'ocytociques ; iii) administration parentérale d'anticonvulsifs ; iv) extraction manuelle du placenta ; v) accouchement par voie basse assistée instrumentale ; et vi) extraction des produits de conception résiduels. Quant aux SOUC, ils sont constitués de huit éléments : les six éléments des SOUB complétés par la césarienne et la transfusion sanguine.

**Services de SR** : les services retenus ici sont la planification familiale, les CPN, les CPoN, les SOU, la prise en charge des complications post-abortum et le diagnostic/traitement des IST/VIH/SIDA.

**Formation sanitaire (FOSA)** : est considérée comme FOSA, toute structure offrant des services de santé moderne et reconnue comme telle par le Ministère de la Santé Publique et de la Population.

## Chapitre 2 : État physique et fonctionnalité des formations sanitaires

### 2.1 Récapitulatif des FOSA de la zone du projet

La zone du projet compte pour l'instant trois cent trente-trois (333) formations sanitaires (FOSA) dont deux cent soixante et treize (273) sont effectivement fonctionnelles au moment de l'enquête et Soixante (60) non fonctionnelles. Néanmoins il est à noter que certaines des FOSA non fonctionnelles sont en cours de réhabilitation et qu'il est probable que le nombre de structures sanitaires fonctionnelles augmente après cette évaluation.

Par ailleurs, sur les deux cent quatre-vingt (280) FOSA de départ, déclarée fonctionnelle à travers l'enquête HeRAMS, environ 17% ne sont plus fonctionnelles. Cependant, cinquante-six (56) nouvelles FOSA fonctionnelles qui ne figuraient pas dans la liste de départ ont été retrouvées.

**Tableau 2.1 : Répartition des FOSA par districts sanitaires selon la fonctionnalité**

Districts sanitaires	Situation de départ à partir de rapport HeRAMS	Constat sur le terrain à travers l'enquête rapide comparé à l'enquête HeRAMS			Récapitulatif		
	Nombre de FOSA	FOSA Révélées non fonctionnelles	FOSA confirmées fonctionnelles	Nouvelles FOSA retrouvées	FOSA fonctionnelles	FOSA non fonctionnelles	Total
BABOUA	22	4	19	3	21	5	26
BERBERATI	22	1	21	3	24	1	25
BOUAR-BAORO	28	2	27	8	31	6	37
SANGHA-MBAERE	37	4	32	4	37	3	40
BOZOOM	25	5	20	2	21	6	27
PAOUA	28	3	24	1	25	3	28
KEMO	15	5	9	13	21	6	27
ALINDAO	25	7	18	0	15	10	25
KEMBE	8	0	9	5	13	1	14
MOBAYE	11	3	9	9	17	4	21
BAMBARI	33	8	25	5	27	11	38
BAMINGUI-BANGORAN	26	6	16	3	21	4	25
<b>Ensemble</b>	<b>280</b>	<b>48</b>	<b>229</b>	<b>56</b>	<b>273</b>	<b>60</b>	<b>333</b>

Source : PASS 2015, Evaluation rapide des FOSA

### 2.2 Statut et type des formations sanitaires

D'après le tableau 2.2, deux cent vingt et neuf (229) formations sanitaires sur les deux cent soixante et treize (273) sont des structures publiques (soit 83,9%), les établissements privés à but non lucratif représentent environ 14%. Les FOSA du secteur privé à but lucratif sont

moins nombreuses et ne comptent que six (06) structures sur l'ensemble des formations sanitaires opérationnelles.

**Tableau 2.2: Nombre de FOSA enquêtées par type selon la région et le statut**

Région sanitaire	Type de FOSA	Statut de la formation sanitaire			Total
		Public	Privé à but non lucratif	Privé à but lucratif	
Région N°2	Poste de Santé	35	8	2	45
	Centre de Santé	43	18	4	65
	Hôpital	3	0	0	3
	<b>Ensemble RS2</b>	<b>81</b>	<b>26</b>	<b>6</b>	<b>113</b>
Région N°3	Poste de Santé	34	1	0	35
	Centre de Santé	5	4	0	9
	Hôpital	2	0	0	2
	<b>Ensemble Rs3</b>	<b>41</b>	<b>5</b>	<b>0</b>	<b>46</b>
Région N°4	Poste de Santé	22	1	0	23
	Centre de Santé	21	2	0	23
	Hôpital	2	0	0	2
	<b>Ensemble RS4</b>	<b>45</b>	<b>3</b>	<b>0</b>	<b>48</b>
Région N°5	Poste de Santé	15	0	0	15
	Centre de Santé	5	0	0	5
	Hôpital	1	0	0	1
	<b>Ensemble RS5</b>	<b>21</b>	<b>0</b>	<b>0</b>	<b>21</b>
Région N°6	Poste de Santé	19	1	0	20
	Centre de Santé	19	3	0	22
	Hôpital	3	0	0	3
	<b>Ensemble RS6</b>	<b>41</b>	<b>4</b>	<b>0</b>	<b>45</b>
Zone du projet	Poste de Santé	125	11	2	138
	Centre de Santé	93	27	4	124
	Hôpital	11	0	0	11
	<b>Ensemble</b>	<b>229</b>	<b>38</b>	<b>6</b>	<b>273</b>

Source : PASS 2015, Evaluation rapide des FOSA

## 2.3 Régularité du fonctionnement des FOSA

Lors de la collecte, il est demandé au responsable de chaque FOSA visitée de dire si la structure dont il a la charge a fonctionné régulièrement au cours des douze derniers mois. Dans l'ensemble, 81,2% des deux cent soixante et treize FOSA ont fonctionné sans interruption durant les douze (12) derniers mois. Par contre, 18,8% n'ont pas pu fonctionner régulièrement durant la même période.

Au bas de pyramide sanitaire que constituent les PS, 83,2% des structures ont fonctionné de façon régulière. L'étude révèle que dans la région N° 3, les PS sont plus affectés car 28,6% n'ont pas pu fonctionner régulièrement au cours de 12 derniers mois précédant l'évaluation.

Au niveau intermédiaire que forment les CS, on compte 77,2% des établissements ayant fonctionné de façon régulière. La localité la plus touchée est la région N° 4 dont 39% des CS ont connu des périodes d'interruption durant les douze derniers mois.

Par contre, aucun hôpital n'a cessé ses activités, tous ont fonctionné comme il se doit au cours de la période de référence.

**Tableau 2.3: Pourcentage des FOSA selon le fonctionnement régulier ou non au cours des 12 derniers mois**

Type de FOSA	Région sanitaire	FOSA ayant fonctionné régulièrement	FOSA n'ayant pas fonctionné régulièrement	Total	Effectifs
Poste de Santé	Région N°2	84,1	15,9	100,0	45
	Région N°3	71,4	28,6	100,0	35
	Région N°4	87,0	13,0	100,0	23
	Région N°5	100,0	0	100,0	15
	Région N°6	85,0	15,0	100,0	20
	<b>Ensemble</b>	<b>83,2</b>	<b>16,8</b>	<b>100,0</b>	<b>138</b>
Centre de Santé	Région N°2	75,0	25,0	100,0	65
	Région N°3	100,0	0	100,0	9
	Région N°4	60,9	39,1	100,0	23
	Région N°5	80,0	20,0	100,0	5
	Région N°6	90,9	9,1	100,0	22
	<b>Ensemble</b>	<b>77,2</b>	<b>22,8</b>	<b>100,0</b>	<b>124</b>
Hôpital	Région N°2	100,0	0	100,0	3
	Région N°3	100,0	0	100,0	2
	Région N°4	100,0	0	100,0	2
	Région N°5	100,0	0	100,0	1
	Région N°6	100,0	0	100,0	3
	<b>Ensemble</b>	<b>100,0</b>	<b>0</b>	<b>100,0</b>	<b>11</b>
Ensemble FOSA	Région N°2	79,3	20,7	100,0	113
	Région N°3	78,3	21,7	100,0	46
	Région N°4	75,0	25,0	100,0	48
	Région N°5	95,2	4,8	100,0	21
	Région N°6	88,9	11,1	100,0	45
	<b>Ensemble</b>	<b>81,2</b>	<b>18,8</b>	<b>100,0</b>	<b>273</b>

Source : PASS 2015, Evaluation rapide des FOSA

Trois raisons principales ont été évoquées par la plus grande proportion des établissements sanitaires qui ont connu des périodes de cessation temporaire des activités. Dans l'ensemble, près de 52,9% ont cité l'absence du personnel, dans 45,1% des cas il s'agit du pillage des matériels et médicaments et 41% ont mentionné l'insécurité.

**Tableau 2.4: Répartition en pourcentage des FOSA n'ayant pas fonctionné régulièrement au cours des 12 derniers mois selon les raisons**

Type de FOSA	Région sanitaire	Toiture détruite	Bâtiment détruit	Médicaments /matériels pillés	Absence du personnel	Insécurité	Effectifs
Poste de Santé	Région N°2	0,0	0,0	71,4	71,4	0,0	7
	Région N°3	0,0	10,0	60,0	30,0	40,0	10
	Région N°4	0,0	0,0	33,3	66,7	0,0	3

Type de FOSA	Région sanitaire	Toiture détruite	Bâtiment détruit	Médicaments /matériels pillés	Absence du personnel	Insécurité	Effectifs
	Région N°5	0,0	0,0	0,0	0,0	0,0	
	Région N°6	0,0	0,0	0,0	33,3	66,7	3
	<b>Ensemble</b>	<b>0,0</b>	<b>4,3</b>	<b>52,2</b>	<b>47,8</b>	<b>26,1</b>	<b>23</b>
	Région N°2	18,8	6,3	25,0	75,0	68,8	16
	Région N°3						
Centre de Santé	Région N°4	11,1	0,0	55,6	22,2	33,3	9
	Région N°5	0,0	0,0	100,0	100,0	0,0	1
	Région N°6	0,0	0,0	50,0	50,0	50,0	2
	<b>Ensemble</b>	<b>14,3</b>	<b>3,6</b>	<b>39,3</b>	<b>57,1</b>	<b>53,6</b>	<b>28</b>
	Région N°2	13,0	4,3	39,1	73,9	47,8	23
	Région N°3	0,0	10,0	60,0	30,0	40,0	10
Ensemble FOSA	Région N°4	8,3	0,0	50,0	33,3	25,0	12
	Région N°5	0,0	0,0	100,0	100,0	0,0	1
	Région N°6	0,0	0,0	20,0	40,0	60,0	5
	<b>Ensemble</b>	<b>7,8</b>	<b>3,9</b>	<b>45,1</b>	<b>52,9</b>	<b>41,2</b>	<b>51</b>

Source : PASS 2015, Evaluation rapide des FOSA

## 2.4 Dégâts subis par les formations sanitaires

Compte tenu de la situation de crise qu'a vécue le pays, certaines infrastructures sanitaires ont subi des dégâts dont l'ampleur est variable. Globalement, un peu plus d'un tiers des FOSA (35,4%) ont enregistré des cas de dégâts. Plus de la moitié des hôpitaux (54,5%) de la zone du projet ont été touchés contre 31,7% des Centres de santé et 37,1% des Postes de santé.

Au plan géographique, la région N° 6 est celle où l'on compte plus de structures sanitaires ayant subi de dégâts matériels (51,1%) ; elle est secondée par la région N° 4 dont 47,9% ont subi des dégâts.

**Tableau 2.5: Répartition en pourcentage des FOSA ayant subi des dégâts liés à la crise au cours des 12 derniers mois**

Type de FOSA	Région sanitaire	Fosa ayant subi des dégâts	Fosa n'ayant pas subi des dégâts	Effectifs
	Région N°2	20,5	79,5	45
	Région N°3	40,0	60,0	35
Poste de Santé	Région N°4	52,2	47,8	23
	Région N°5	40,0	60,0	15
	Région N°6	50,0	50,0	20
	<b>Ensemble</b>	<b>37,2</b>	<b>62,8</b>	<b>138</b>
	Région N°2	23,4	76,6	65
	Région N°3	33,3	66,7	9
Centre de Santé	Région N°4	39,1	60,9	23
	Région N°5	40,0	60,0	5
	Région N°6	45,5	54,5	22
	<b>Ensemble</b>	<b>31,7</b>	<b>68,3</b>	<b>124</b>

Type de FOSA	Région sanitaire	Fosa ayant subi des dégâts	Fosa n'ayant pas subi des dégâts	Effectifs
Hôpital	Région N°2	33,3	66,7	3
	Région N°3	0,0	100,0	2
	Région N°4	100,0	0,0	2
	Région N°5	0,0	100,0	1
	Région N°6	100,0	0,0	3
	<b>Ensemble</b>	<b>54,5</b>	<b>45,5</b>	<b>11</b>
Ensemble FOSA	Région N°2	22,5	77,5	113
	Région N°3	37,0	63,0	46
	Région N°4	47,9	52,1	48
	Région N°5	38,1	61,9	21
	Région N°6	51,1	48,9	45
	<b>Ensemble</b>	<b>35,4</b>	<b>64,6</b>	<b>273</b>

Source : PASS 2015, Evaluation rapide des FOSA

Quant aux types de dégâts subis, 86,5% des structures sanitaires touchées ont mentionné la destruction partielle de la toiture des locaux, 97% ont cité le pillage des matériels et médicaments et 15,6%, la destruction partielle des bâtiments. Dans toutes les régions sanitaires, ce sont ces mêmes types de dégâts qui sont le plus souvent cités.

L'examen des données selon la pyramide des formations sanitaires confirme la tendance précédente, le pillage des matériels et médicaments ainsi que la destruction partielle de toiture étant les types de dégâts les plus fréquents.

**Tableau 2.6: Répartition en pourcentage des FOSA ayant été affectés par la crise selon le type de dégâts subis au cours des 12 derniers mois**

Type de FOSA	Région sanitaire	Toiture détruite partiellement	Toiture détruite totalement	Bâtiments détruits partiellement	Bâtiments détruits totalement	Médicaments/matériel pillés/emportés	Eff.
Poste de Santé	Région N°2	100,0	0,0	0,0	11,1	88,9	9
	Région N°3	100,0	7,1	21,4	0,0	92,9	14
	Région N°4	66,7	0,0	8,3	0,0	100,0	12
	Région N°5	16,7	0,0	33,3	0,0	100,0	6
	Région N°6	100,0	0,0	0,0	0,0	100,0	10
	<b>Ensemble</b>	<b>82,4</b>	<b>2,0</b>	<b>11,8</b>	<b>2,0</b>	<b>96,1</b>	<b>51</b>
Centre de Santé	Région N°2	100,0	6,7	33,3	13,3	100,0	15
	Région N°3	100,0	0,0	0,0	0,0	100,0	3
	Région N°4	88,9	0,0	22,2	0,0	100,0	9
	Région N°5	0,0	0,0	0,0	0,0	100,0	2
	Région N°6	100,0	0,0	0,0	0,0	100,0	10
	<b>Ensemble</b>	<b>92,3</b>	<b>2,6</b>	<b>17,9</b>	<b>5,1</b>	<b>100,0</b>	<b>39</b>
Hôpital	Région N°2	100,0	0,0	0,0	0,0	100,0	1
	Région N°3						
	Région N°4	50,0	0,0	0,0	0,0	50,0	2
	Région N°5						

Type de FOSA	Région sanitaire	Toiture détruite partiellement	Toiture détruite totalement	Bâtiments détruits partiellement	Bâtiments détruits totalement	Médicaments/matériel pillés/emportés	Eff.
	Région N°6	100,0	0,0	66,7	0,0	100,0	3
	<b>Ensemble</b>	<b>83,3</b>	<b>0,0</b>	<b>33,3</b>	<b>0,0</b>	<b>83,3</b>	<b>6</b>
	Région N°2	100,0	4,0	20,0	12,0	96,0	25
	Région N°3	100,0	5,9	17,6	0,0	94,1	17
Ensemble FOSA	Région N°4	73,9	0,0	13,0	0,0	95,7	23
	Région N°5	12,5	0,0	25,0	0,0	100,0	8
	Région N°6	100,0	0,0	8,7	0,0	100,0	23
	<b>Ensemble</b>	<b>86,5</b>	<b>2,1</b>	<b>15,6</b>	<b>3,1</b>	<b>96,9</b>	<b>96</b>

Source : PASS 2015, Evaluation rapide des FOSA

## 2.5 Ressources humaines

Il est question dans cette partie de traiter de la disponibilité du personnel médical et paramédical. Lors du passage des équipes de collecte dans les structures sanitaires, le nombre du personnel par profil a été communiqué par le responsable. Ce qui a permis par la suite de les regrouper en trois grandes catégories à savoir le personnel soignant qualifié, les agents de santé communautaire et les agents qualifiés en hygiène et salubrité de l'environnement. Comme le montre le tableau ci-dessous, le personnel soignant qualifié n'est disponible que dans 36,6 % des FOSA de la zone du projet.

Les PS sont les parents pauvres du système de santé quant à la disponibilité du personnel soignant qualifié. En effet, seuls 8,7% des PS possèdent au moins un personnel soignant qualifié. Cette proportion est de 13% pour les PS des régions sanitaires N° 2, N° 4 et N° 5 et 5% dans la région N° 6. Dans la région N° 3, aucun poste de santé ne dispose d'un agent de santé qualifié.

La situation des CS en matière de ressources humaines n'est pas aussi satisfaisante. Sur 124 structures de ce niveau, 62,1% disposent d'au moins un personnel soignant qualifié, 89,5% ont un agent de santé communautaire et seulement 9,7% possèdent un agent qualifié en hygiène et salubrité de l'environnement. Le déficit le plus élevé en personnel soignant qualifié est observé dans les régions N°5 et N°6. S'agissant d'agent qualifié en hygiène et salubrité de l'environnement, on relève un déficit criant dans tous les Centres de santé quel que soit la région.

Si dans chaque hôpital, on retrouve au moins un personnel soignant qualifié, ce n'est pas le cas pour les agents de santé communautaire (90,9%) et les agents d'hygiène (36,4%). Dans un hôpital de la région N°3 sur deux, il n'y a pas d'agent de santé communautaire ni d'agents d'hygiène tandis les hôpitaux des régions N°4 et N°6 n'ont aucun agent d'hygiène qualifié.

**Tableau 2.7: Pourcentages des FOSA disposant du personnel soignant qualifié, d'agents de santé communautaire et d'hygiène**

Type de FOSA	Région sanitaire	FOSA ayant du personnel soignant qualifié	FOSA ayant des agents de santé communautaire	FOSA ayant des agents qualifiés en hygiène et salubrité	Effectifs
Poste de Santé	Région N°2	13,3	93,3	2,2	45
	Région N°3	0,0	85,7	14,3	35

Type de FOSA	Région sanitaire	FOSA ayant du personnel soignant qualifié	FOSA ayant des agents de santé communautaire	FOSA ayant des agents qualifiés en hygiène et salubrité	Effectifs
	Région N°4	13,0	100,0	0,0	23
	Région N°5	13,3	100,0	0,0	15
	Région N°6	5,0	100,0	0,0	20
	<b>Ensemble</b>	<b>8,7</b>	<b>94,2</b>	<b>4,3</b>	<b>138</b>
Centre de Santé	Région N°2	67,7	86,2	7,7	65
	Région N°3	66,7	77,8	11,1	9
	Région N°4	60,9	91,3	8,7	23
	Région N°5	20,0	100,0	0,0	5
	Région N°6	54,5	100,0	18,2	22
	<b>Ensemble</b>	<b>62,1</b>	<b>89,5</b>	<b>9,7</b>	<b>124</b>
Hôpital	Région N°2	100,0	100,0	66,7	3
	Région N°3	100,0	50,0	50,0	2
	Région N°4	100,0	100,0	0,0	2
	Région N°5	100,0	100,0	100,0	1
	Région N°6	100,0	100,0	0,0	3
	<b>Ensemble</b>	<b>100,0</b>	<b>90,9</b>	<b>36,4</b>	<b>11</b>
Ensemble FOSA	Région N°2	46,9	89,4	7,1	113
	Région N°3	17,4	82,6	15,2	46
	Région N°4	39,6	95,8	4,2	48
	Région N°5	19,0	100,0	4,8	21
	Région N°6	35,6	100,0	8,9	45
	<b>Ensemble</b>	<b>36,6</b>	<b>91,9</b>	<b>8,1</b>	<b>273</b>

Source : PASS 2015, Evaluation rapide des FOSA

## 2.6 Appui des partenaires

Suite à la crise de décembre 2013, la Centrafrique a bénéficié d'un large soutien de la communauté internationale dans le cadre des actions humanitaires. Ainsi, l'un des objectifs de l'évaluation rapide est de déterminer le nombre de structures sanitaires ayant, au cours de la période de référence, bénéficié d'un appui et d'en examiner les différentes formes

Dans toute la zone du projet, 61,3% des FOSA ont reçu un appui au cours des douze derniers mois. L'examen spatial des données montre que les zones où les formations sanitaires sont relativement nombreuses à recevoir un appui sont la région N° 5 (95%) et la région N°3 (80%).

Ces appuis, dirigés essentiellement vers les hôpitaux (81,8%) et centres de Santé (69,3%), n'atteignent que 55,6% des PS.



**Tableau 2.8: Répartition en pourcentage des FOSA selon l'obtention de l'appui d'un partenaire**

Type de FOSA	Région sanitaire	Fosa ayant reçu un appui	Fosa n'ayant pas reçu un appui	Total	Effectifs
Poste de Santé	Région N°2	43,2	56,8	100,0	45
	Région N°3	80,0	20,0	100,0	35
	Région N°4	39,1	60,9	100,0	23
	Région N°5	100,0	0,0	100,0	15
	Région N°6	5,0	95,0	100,0	20
	<b>Ensemble</b>	<b>52,6</b>	<b>47,4</b>	<b>100,0</b>	<b>138</b>
Centre de Santé	Région N°2	78,1	21,9	100,0	65
	Région N°3	77,8	22,2	100,0	9
	Région N°4	69,6	30,4	100,0	23
	Région N°5	80,0	20,0	100,0	5
	Région N°6	36,4	63,6	100,0	22
	<b>Ensemble</b>	<b>69,1</b>	<b>30,9</b>	<b>100,0</b>	<b>124</b>
Hôpital	Région N°2	100,0	0,0	100,0	3
	Région N°3	100,0	0,0	100,0	2
	Région N°4	100,0	0,0	100,0	2
	Région N°5	100,0	0,0	100,0	1
	Région N°6	33,3	66,7	100,0	3
	<b>Ensemble</b>	<b>81,8</b>	<b>18,2</b>	<b>100,0</b>	<b>11</b>
Ensemble FOSA	Région N°2	64,9	35,1	100,0	113
	Région N°3	80,4	19,6	100,0	46
	Région N°4	56,3	43,8	100,0	48
	Région N°5	95,2	4,8	100,0	21
	Région N°6	22,2	77,8	100,0	45
	<b>Ensemble</b>	<b>61,3</b>	<b>38,7</b>	<b>100,0</b>	<b>273</b>

Source : PASS 2015, Evaluation rapide des FOSA

Les ONG humanitaires avec l'appui des différents bailleurs de fonds, interviennent dans divers secteurs tels que la santé, la nutrition, l'eau et l'assainissement, la sécurité alimentaire, la protection, etc. Dans le cas d'espèce, seul le domaine sanitaire a fait l'objet d'évaluation. D'une manière générale, les interventions couvrent plus le service lié à l'accouchement (60,2%), les soins des enfants (60,8%), la prise en charge du paludisme (59,6%) et la dotation en matériels et médicaments (52,4%). Quel que soit le type de FOSA et la région visitée, les services cités ci-dessus sont les plus appuyés. En plus des domaines susmentionnés, on relève que plus de la moitié des hôpitaux ont bénéficié du soutien en matière de prise en charge des IST et VIH/SIDA (55,6%) ainsi que de la malnutrition (77,8%).

Les régions N° 2 et N°5 sont celles dont les formations sanitaires sont relativement nombreuses recevoir un appui concernant les services cités ci- haut.

**Tableau 2.9: Répartition en pourcentage des FOSA ayant bénéficié d'un appui selon le type de soutien**

Type de soutien	Région sanitaire					Type de formation sanitaire			Ensemble
	RS2	RS3	RS4	RS5	RS6	PS	CS	HP	
Réhabilitation des infrastructures	25,0	48,6	22,2	50,0	0,0	37,5	25,9	33,3	31,3
Service lié à l'accouchement	70,8	40,5	55,6	70,0	50,0	58,3	60,0	77,8	60,2
Services cliniques généraux	59,7	5,4	55,6	70,0	20,0	44,4	45,9	55,6	45,8
Soins essentiels de traumatologie	6,9	0,0	3,7	10,0	10,0	2,8	8,2	0,0	5,4
Maladies transmissibles	13,9	2,7	11,1	45,0	0,0	11,1	14,1	33,3	13,9
IST et VIH/SIDA	15,3	5,4	14,8	20,0	0,0	6,9	12,9	55,6	12,7
Violence sexuelle	1,4	2,7	18,5	15,0	10,0	6,9	2,4	44,4	6,6
Maladies non transmissibles	8,3	0,0	0,0	30,0	0,0	5,6	9,4	0,0	7,2
Santé mentale	2,8	0,0	7,4	20,0	0,0	2,8	4,7	22,2	4,8
Soins des enfants	66,7	48,6	59,3	65,0	60,0	61,1	57,6	88,9	60,8
Paludisme	65,3	64,9	51,9	70,0	0,0	65,3	54,1	66,7	59,6
Vaccination	19,4	13,5	29,6	45,0	20,0	22,2	22,4	33,3	22,9
SNIS	37,5	8,1	37,0	50,0	0,0	30,6	29,4	33,3	30,1
Nutrition	41,7	5,4	37,0	50,0	20,0	22,2	36,5	77,8	32,5
Dotation en matériels/médicaments	62,5	37,8	48,1	55,0	40,0	45,8	57,6	55,6	52,4
<b>Effectifs</b>	<b>72</b>	<b>37</b>	<b>27</b>	<b>20</b>	<b>10</b>	<b>72</b>	<b>85</b>	<b>9</b>	<b>166</b>

Source : PASS 2015, Evaluation rapide des FOSA

## Chapitre 3 : Offre des services de santé

### 3.1 Services de santé maternelle et infantile

#### 3.1.1 Service de consultation prénatale (CPN), service lié à l'accouchement et les consultations postnatales

L'offre de services de consultation prénatales (CPN) et post natales (CPoN), d'accouchement et de vaccination est quasi-universelle dans toutes les régions et toutes les FOSA visitées. Sur un total de 273 FOSA fonctionnelles, 90,5 % offrent des services de CPN, 89,7 % fournissent les services liés à l'accouchement et 84,2% les services de CPoN. A chaque niveau de la pyramide sanitaire, au moins 76% des établissements offrent ces services.

Concernant l'offre des soins prénatals dans les PS, les régions N°4 et N°5 affichent une supériorité numérique comparativement aux autres régions. Dans les CS, cet avantage numérique revient aux régions N° 6 et N° 4. Quant aux services liés l'accouchement, l'offre est systématique dans les PS des régions N°4 et N°5 comparativement aux autres régions. Il en est de même au niveau des CS.

**Tableau 3.1: Pourcentage des FOSA offrant les soins de santé maternel**

Type de FOSA	Région sanitaire	Soins prénatals	Service lié à l'accouchement	Soins post-natals	Effectifs
Poste de Santé	Région N°2	80,0	84,4	62,2	45
	Région N°3	88,6	85,7	71,4	35
	Région N°4	91,3	100,0	95,7	23
	Région N°5	100,0	100,0	100,0	15
	Région N°6	80,0	90,0	80,0	20
	<b>Ensemble</b>	<b>86,2</b>	<b>89,9</b>	<b>76,8</b>	<b>138</b>
Centre de Santé	Région N°2	95,4	87,7	90,8	65
	Région N°3	77,8	77,8	88,9	9
	Région N°4	95,7	87,0	87,0	23
	Région N°5	80,0	100,0	100,0	5
	Région N°6	100,0	95,5	95,5	22
	<b>Ensemble</b>	<b>94,4</b>	<b>88,7</b>	<b>91,1</b>	<b>124</b>
Hôpital	Région N°2	100,0	100,0	100,0	3
	Région N°3	100,0	100,0	100,0	2
	Région N°4	100,0	100,0	100,0	2
	Région N°5	100,0	100,0	100,0	1
	Région N°6	100,0	100,0	100,0	3
	<b>Ensemble</b>	<b>100,0</b>	<b>100,0</b>	<b>100,0</b>	<b>11</b>
Ensemble FOSA	Région N°2	89,4	86,7	79,6	113
	Région N°3	87,0	84,8	76,1	46
	Région N°4	93,8	93,8	91,7	48
	Région N°5	95,2	100,0	100,0	21
	Région N°6	91,1	93,3	88,9	45
	<b>Ensemble</b>	<b>90,5</b>	<b>89,7</b>	<b>84,2</b>	<b>273</b>

Source : PASS 2015, Evaluation rapide des FOSA

### 3.1.2 Capacité à gérer les complications liées à l'accouchement et les césariennes

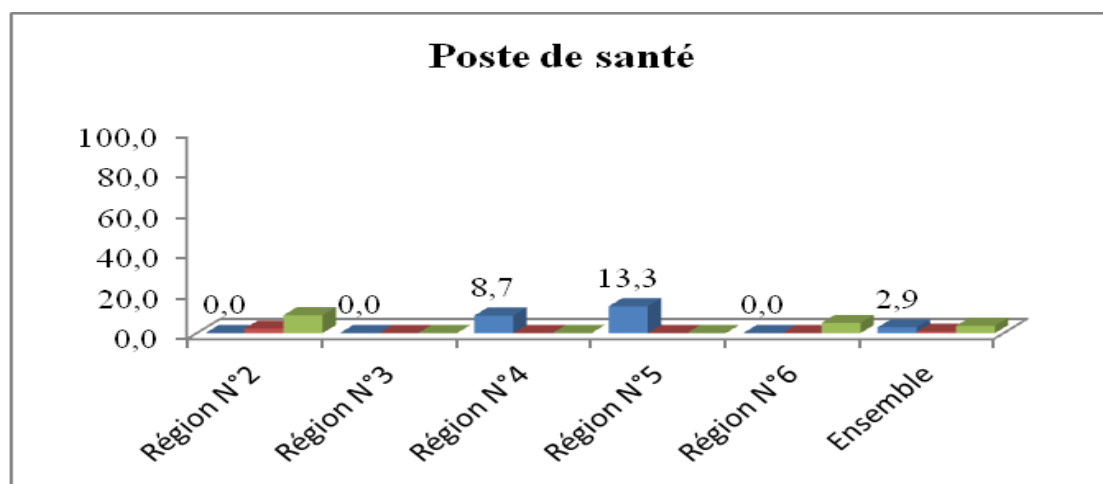
La capacité à gérer les complications liées à l'accouchement, à réaliser la césarienne et assurer les accouchements dystociques ont été également une préoccupation majeure de l'évaluation rapide car ces rubriques font partie intégrante de la santé de la mère et de l'enfant.

Selon l'organisation du système de santé en Centrafrique, les PS ne disposent pas d'un plateau technique leur permettant d'offrir les soins cités ci-haut. Ainsi dans l'ensemble, ces différents services de santé ne sont pratiquement pas disponibles dans les Postes de Santé. Toutefois, on constate que 13,3% des PS dans la région 5 et 8,7% dans la région 4 gèrent les complications liées à l'accouchement bien que cela ne relève pas de leur compétence.

La situation est plus inquiétante au niveau des CS dont le paquet minimum d'activité comprend la prise en charge des complications liées à l'accouchement : très peu de CS sont à même de gérer les complications liées à l'accouchement (8,9%), de réaliser les césariennes (8,9%) et l'accouchement dystocique (11,3%).

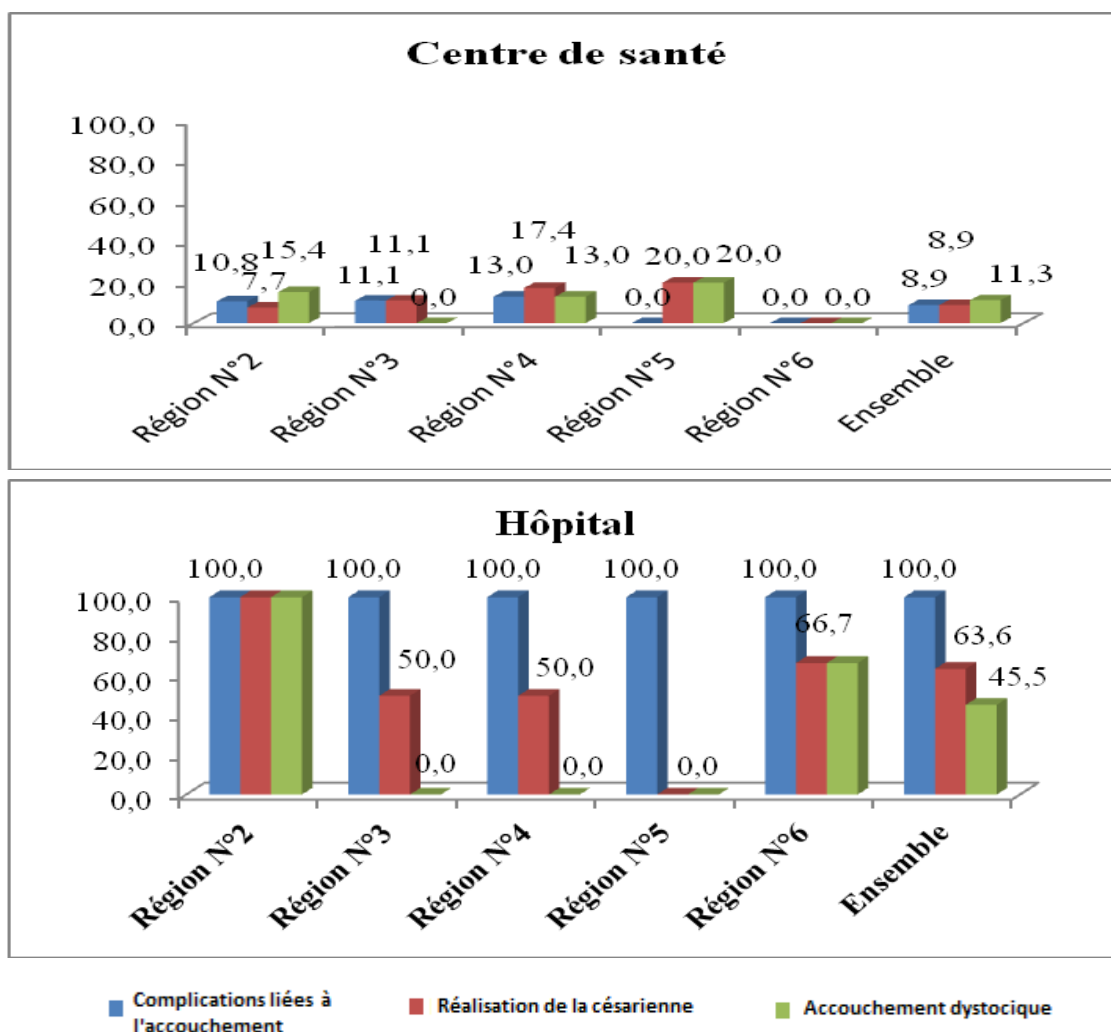
La situation des hôpitaux semble assez bonne globalement. On constate néanmoins, qu'un hôpital sur deux (50%) dans la région 4 et un sur trois (33,3%) dans la région 6 ne peut réaliser la césarienne pour manque de matériel et que l'accouchement dystocique n'avait pas été enregistré dans les hôpitaux des régions N°3, N° 4 et N°5 pendant la période de collecte.

**Graphique 3.1: Pourcentage des FOSA pouvant prendre en charge les complications liées à l'accouchement**



Source : PASS 2015, Evaluation rapide des FOSA

■ Complications liées à l'accouchement   ■ Réalisation de la césarienne   ■ Accouchement dystocique



## 3.2. Offre des soins de santé infantile

### 3.2.1 Vaccination et prise en charge de la malnutrition

Les soins de santé infantile prospectés au cours de cette étude sont la vaccination et la prise en charge de la malnutrition à travers la disponibilité d'une unité nutritionnelle thérapeutique.

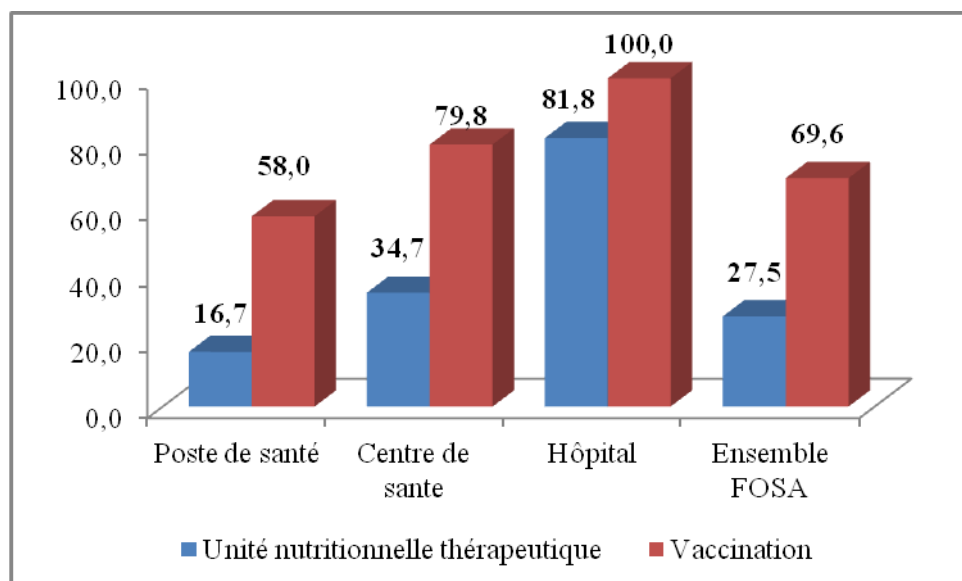
Selon le graphique 3.2, 69,6% des FOSA réalisent la vaccination et seulement 27,5% possèdent une unité nutritionnelle thérapeutique (UNT).

Au niveau des PS, 58% réalisent la vaccination et 16,7% disposent d'une unité nutritionnelle thérapeutique.

Concernant les Centres de Santé, 79,8% parmi eux font la vaccination et 34,7% disposent d'une unité nutritionnelle thérapeutique.

Tous les hôpitaux (100%) font la vaccination et 81,8 % possèdent en leur sein une UNT en sauf la région 5 où l'hôpital préfectoral n'en dispose pas.

**Graphique 3.2: Pourcentage des FOSA disposant d'une unité nutritionnelle thérapeutique et offrant la vaccination**



Source : PASS 2015, Evaluation rapide des FOSA

### 3.2.2 Mise en œuvre de la stratégie fixe et avancée

La vaccination est et demeure la meilleure manière de prévention des maladies menaçant la survie des enfants et des femmes enceintes. L'approche définie par l'initiative de Bamako pour assurer «l'accessibilité universelle» des enfants au service de vaccination est d'offrir la vaccination non seulement au sein de la FOSA (stratégie fixe) mais également en allant dans les communautés non desservie en raison de leur éloignement (stratégie avancée).

D'après le tableau 3.2, sur les 190 FOSA offrant les services de vaccination, environ 81% travaillent en stratégie fixe, 77,9% pratiquent la stratégie avancée et 66,3% mettent en œuvre les deux approches.

Les Postes de Santé sont relativement plus nombreux à mettre en œuvre la stratégie avancée (83,8%) que la stratégie fixe (66,3%). On constate que dans la région N°6, tous les PS qui dispensent la vaccination mettent en œuvre la stratégie avancée.

En observant les Centres de santé, il ressort que la mise en œuvre de la stratégie avancée est plus fréquente dans les régions N° 4 et N° 6 que dans toute autre région.

**Tableau 3. 2: Répartition (en %) des FOSA offrant la vaccination et qui mettent en œuvre les stratégies fixe et avancée**

Type de FOSA	Région sanitaire	Stratégie fixe	Stratégie avancée	Stratégies fixe et avancée	Campagne de vaccination	Effectifs
Poste de Santé	Région N°2	53,8	38,5	38,5	100,0	13
	Région N°3	70,4	88,9	66,7	92,6	27
	Région N°4	88,9	94,4	83,3	100,0	18
	Région N°5	42,9	85,7	42,9	100,0	7
	Région N°6	53,3	100,0	53,3	100,0	15
	<b>Ensemble</b>	<b>66,3</b>	<b>83,8</b>	<b>61,3</b>	<b>97,5</b>	<b>80</b>
Centre de Santé	Région N°2	89,8	59,2	59,2	95,9	49
	Région N°3	100,0	66,7	66,7	83,3	6

Type de FOSA	Région sanitaire	Stratégie fixe	Stratégie avancée	Stratégies fixe et avancée	Campagne de vaccination	Effectifs
	Région N°4	100,0	90,5	90,5	100,0	21
	Région N°5	66,7	33,3	0,0	100,0	3
	Région N°6	85,0	95,0	80,0	100,0	20
	<b>Ensemble</b>	<b>90,9</b>	<b>72,7</b>	<b>68,7</b>	<b>97,0</b>	<b>99</b>
Hôpital	Région N°2	100,0	66,7	66,7	100,0	3
	Région N°3	100,0	100,0	100,0	100,0	2
	Région N°4	100,0	100,0	100,0	100,0	2
	Région N°5	100,0	100,0	100,0	100,0	1
	Région N°6	100,0	66,7	66,7	100,0	3
	<b>Ensemble</b>	<b>100,0</b>	<b>81,8</b>	<b>81,8</b>	<b>100,0</b>	<b>11</b>
Ensemble FOSA	Région N°2	83,1	55,4	55,4	96,9	65
	Région N°3	77,1	85,7	68,6	91,4	35
	Région N°4	95,1	92,7	87,8	100,0	41
	Région N°5	54,5	72,7	36,4	100,0	11
	Région N°6	73,7	94,7	68,4	100,0	38
	<b>Ensemble</b>	<b>81,1</b>	<b>77,9</b>	<b>66,3</b>	<b>97,4</b>	<b>190</b>

Source : PASS 2015, Evaluation rapide des FOSA

### 3.3 Disponibilité d'un laboratoire fonctionnel

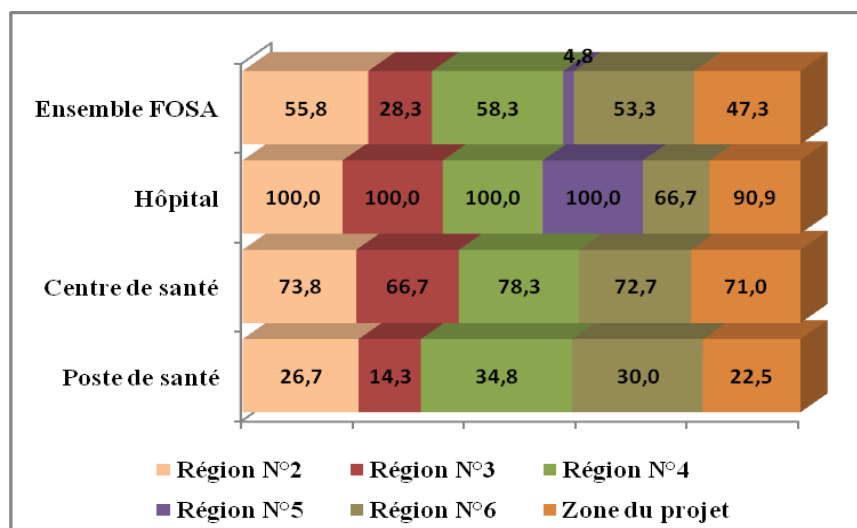
Dans l'ensemble de la zone du projet, 47,3% des FOSA disposent d'un laboratoire d'examens biologiques fonctionnel.

Les PS dans la majorité des cas n'ont pas de laboratoire et ce quel que soit la région : à peine 22,5% satisfont cette exigence. Au plan géographique, on remarque que les PS sont assez bien dotés en microscope dans la région N°4 (34,8%) et la région N°6 (30%).

Plus de sept CS sur dix (71,0%) ont un laboratoire fonctionnel. On note que les CS des régions N°4 (78,3%) et de la région N°6 (72,7%) sont relativement plus pourvus en laboratoire.

Ce sont environ neuf hôpitaux sur dix (90,9%) qui possèdent un laboratoire fonctionnel. Il n'y a que dans la région sanitaire 6 qu'un hôpital sur trois fonctionne sans avoir un laboratoire d'examens biologiques.

**Graphique 3.3: Répartition en pourcentage des FOSA ayant un laboratoire d'examens biologiques fonctionnel**



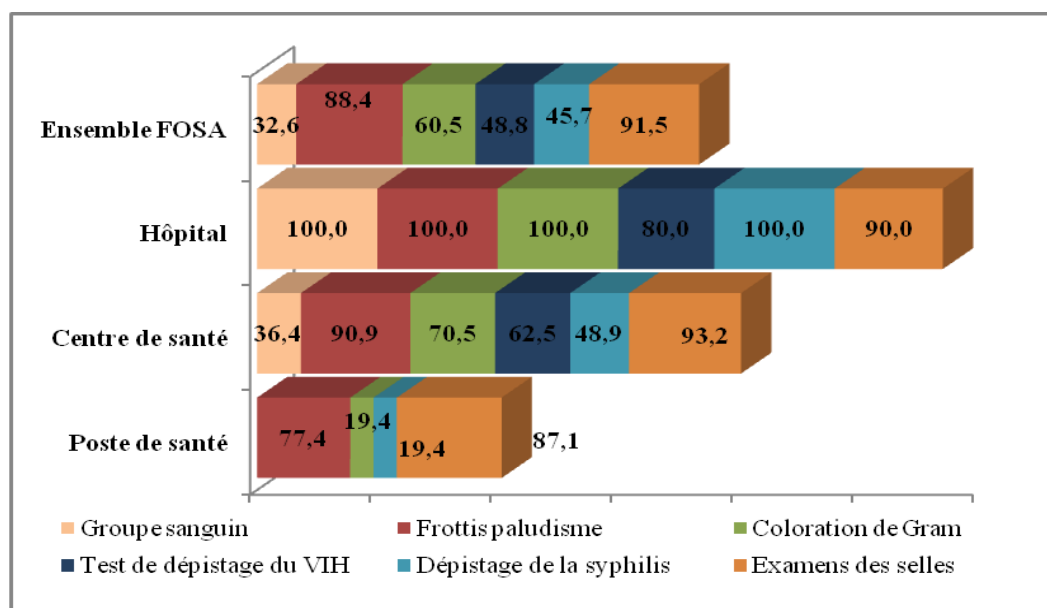
Source : PASS 2015, Evaluation rapide des FOSA

Certains tests plus courants ont été retenus comme traceurs de la capacité des laboratoires des FOSA : groupe sanguin/Rhésus, frottis du paludisme, coloration de Gram, test de dépistage du VIH, test de dépistage de la syphilis, examens de selles et test d'Emmel.

Dans l'ensemble, aucun poste de santé n'est en mesure de réaliser la numération formule sanguine, le groupe sanguin, le test de dépistage du VIH ni le test d'Emmel. Les tests de couramment réalisés dans cette catégorie de structure sanitaire sont le frottis du paludisme et les examens de selles.

Bien que tous les tests cités ci-haut soient réalisables dans les CS, dans les faits, plus de la moitié des FOSA de ce niveau ne sont pas à même de réaliser le groupe sanguin, le dépistage de la syphilis et le test d'Emmel.

**Graphique 3.4: Répartition en pourcentage des FOSA à laboratoire fonctionnel selon les examens pouvant être réalisés**



Source : PASS 2015, Evaluation rapide des FOSA



### 3.4 Coût des services de santé

#### 3.4.1 Service de santé maternelle

Les coûts des services des soins obstétricaux d'urgence et consultations curatives ont fait l'objet également d' investigations au cours de l'évaluation et ont été estimés à partir de la tarification déclarée au sein des FOSA enquêtées et de la déclaration du responsable interviewé.

D'après le tableau 3.4, les coûts varient entre 280 FCFA pour les soins post-nataux et 20857 FCFA pour la césarienne. Il ressort des données que, quel que soit la région sanitaire, la césarienne et l'accouchement dystocique sont les services plus coûteux.

Concernant l'opération césarienne dans un hôpital, en moyenne une patiente paie 21 642 francs pour en bénéficier. Le tarif moyen le plus bas est observé dans la région N°3 (15 000 F) et le plus élevé, dans la région N°4 (50 000 F).

Dans les CS, en moyenne une femme paie 20071 francs pour la césarienne ; le tarif le plus cher est enregistré dans la région N°4 (35000 F).

S'agissant d'accouchement dystocique, dans un hôpital, le coût moyen est de 7500 francs et de 2111 francs dans un CS.

**Tableau 3.4: Coût moyen des différents services de santé dans les FOSA**

Type de FOSA	Région sanitaire	Service des Soins prénataux (CPN)	Accouchement				Service de Soins post-nataux CPON	Effectifs
			spontané par voie basse	césarienne	dystocique	à domicile par un personnel qualifié		
Poste de Santé	Région N°2	369,6	1959,3	-	-	1137,5	260,7	45
	Région N°3	806,3	1038,9	-	-	1000,0	357,1	35
	Région N°4	228,1	778,9	-	-	1000,0	184,6	23
	Région N°5	0,0	0,0	-	-	0,0	0,0	15
	Région N°6	217,9	903,1	-	-	1625,0	166,7	20
	<b>Ensemble</b>	<b>354,9</b>	<b>1250,1</b>	<b>-</b>	<b>-</b>	<b>1229,7</b>	<b>233,7</b>	<b>138</b>
Centre de Santé	Région N°2	662,5	1417,1	15125,0	2111,1	1300,0	384,0	65
	Région N°3	1000,0	1950,0	10000,0	-	3000,0	100,0	9
	Région N°4	830,7	785,7	35000,0	-	1090,9	500,0	23
	Région N°5	0,0	0,0	0,0	0,0	0,0	0,0	5
	Région N°6	131,3	463,3	-	-	750,0	91,7	22
	<b>Ensemble</b>	<b>585,7</b>	<b>1120,3</b>	<b>20071,4</b>	<b>2111,1</b>	<b>1181,8</b>	<b>320,8</b>	<b>124</b>
Hôpital	Région N°2	375,0	1000,0	21666,7	9000,0	1000,0	375,0	3
	Région N°3	0,0	1500,0	1500,0	0,0	0,0	0,0	2
	Région N°4	175,0	1000,0	50000,0	0,0	650,0	100,0	2
	Région N°5	0,0	0,0	0,0	0,0	0,0	0,0	1
	Région N°6	0,0	500,0	17500,0	5250,0	1250,0	300,0	3

Type de FOSA	Région sanitaire	Service des Soins prénataux (CPN)	Accouchement				Service de Soins post-nataux CPON	Effectifs
			spontané par voie basse	césarienne	dystocique	à domicile par un personnel qualifié		
	<b>Ensemble</b>	<b>275,0</b>	<b>1000,0</b>	<b>21642,9</b>	<b>7500,0</b>	<b>1037,5</b>	<b>290,0</b>	<b>11</b>
	Région N°2	542,6	1623,1	17928,6	3428,6	1233,3	341,5	113
	Région N°3	845,0	1218,1	5750,0	-	1400,0	300,0	46
	Région N°4	498,8	788,2	40000,0	-	1029,5	304,3	48
Ensemble FOSA	Région N°5	0,0	0,0	0,0	0,0	0,0	0,0	21
	Région N°6	171,7	684,4	17500,0	5250,0	1291,7	139,1	45
	<b>Ensemble</b>	<b>471,3</b>	<b>1184,3</b>	<b>20857,1</b>	<b>3656,3</b>	<b>1195,7</b>	<b>280,2</b>	<b>273</b>

Source : PASS 2015, Evaluation rapide des FOSA

### 3.4.2 Consultations curatives

Les coûts des consultations curatives ont été également évalués et ceux-ci selon les catégories socioprofessionnelles des prestataires tels que médecin, TSS/IDE/SFDE et AS. Ce questionnement est renseigné par les résultats du tableau 3.5, qui distribue les coûts exigés pour une consultation curative par catégorie du personnel soignant. Ainsi comme on peut le constater, les frais de consultation varient d'une catégorie de personnel à une autre. Quel que soit la région et la FOSA, la consultation du Médecin (638,2 F) en moyenne coûte presque trois à quatre fois plus que celle des TSS/IDE/SFDE (227,9 F) ou d'un ASC (192,9 F). Dans les hôpitaux, les prix des consultations chez un Médecin (811,5 F) est deux fois plus élevé que dans les CS (443 F).

**Tableau 3.5: Coût moyen des consultations et soins curatifs dans les FOSA**

Type de FOSA	Région sanitaire	Consultation curative par un médecin	Consultation curative par un TSS/IDE/SDE/AS	Consultation curative par un agent de santé communautaire	Traitement du paludisme à base d'artémésinine	Journée de mise en observation	Effectifs
Poste de Santé	Région N°2	-	200,0	148,8	1594,4	462,5	45
	Région N°3	-	100,0	204,8	700,0	860,0	35
	Région N°4	-	200,0	320,8	-	1860,8	23
	Région N°5	-	0,0	0,0	-	0,0	15
	Région N°6	-	100,0	150,0	500,0	250,0	20
	<b>Ensemble</b>	<b>-</b>	<b>150,0</b>	<b>194,6</b>	<b>1422,7</b>	<b>1076,1</b>	<b>138</b>
Centre de Santé	Région N°2	550,0	228,1	171,3	2470,8	729,5	65
	Région N°3	150,0	200,0	187,5	575,0	500,0	9
	Région N°4	-	322,2	276,9	1166,7	364,3	23
	Région N°5	0,0	0,0	0,0	0,0	0,0	5
	Région N°6	100,0	238,5	166,7	280,0	117,9	22
	<b>Ensemble</b>	<b>443,8</b>	<b>244,6</b>	<b>216,7</b>	<b>1883,6</b>	<b>510,3</b>	<b>124</b>
Hôpital	Région N°2	1000,0	283,3	200,0	4500,0	500,0	3
	Région N°3	1000,0	500,0	250,0	-	1500,0	2

Type de FOSA	Région sanitaire	Consultation curative par un médecin	Consultation curative par un TSS/IDE/SDE/AS	Consultation curative par un agent de santé communautaire	Traitement du paludisme à base d'artémésinine	Journée de mise en observation	Effectifs
	Région N°4	1000,0	375,0	300,0	-	500,0	2
	Région N°5	0,0	0,0	0,0	0,0	0,0	1
	Région N°6	433,3	250,0	167,7	-	175,0	3
	<b>Ensemble</b>	<b>811,1</b>	<b>325,0</b>	<b>216,7</b>	<b>4500,0</b>	<b>558,3</b>	<b>11</b>
	Région N°2	700,0	231,1	163,6	2151,2	648,4	113
	Région N°3	575,0	250,0	203,8	637,5	811,1	46
Ensemble FOSA	Région N°4	1000,0	272,5	298,1	1166,7	1117,1	48
	Région N°5	0,0	0,0	0,0	0,0	0,0	21
	Région N°6	350,0	184,0	144,0	316,7	182,8	45
	<b>Ensemble</b>	<b>638,2</b>	<b>227,9</b>	<b>192,9</b>	<b>1753,9</b>	<b>741,2</b>	<b>273</b>

Source : PASS 2015, Evaluation rapide des FOSA

### 3.5 Gratuité des soins et pratique du financement basé sur les résultats

#### 3.5.1 Pratique du financement basé sur les résultats

Lors de l'évaluation, il a été demandé au responsable de chaque structure sanitaire visitée si le financement basé sur la performance (PBF) y est pratiqué .

L'examen des données par type de Fosa montre que le financement basé sur les résultats est plus répandu dans les Centres de santé que dans les hôpitaux et Postes de Santé. Ainsi, 28% des CS pratiquent le PBF contre 18% des hôpitaux.

L'examen des données par statut des structures sanitaires révèle qu'au bas de la pyramide que forment les PS, le PBF est plus pratiqué par les établissements privés à but non lucratifs (18,2%). Au niveau intermédiaire qui renferme les CS, on ne note pas de différence significative entre le privé non lucratif et le public en matière de la mise en œuvre du PBF.

**Tableau 3.6 : Répartition en pourcentage des FOSA pratiquant le financement basé sur le résultat et la gratuité des soins par type et statut**

Type de FOSA	Statut de FOSA	FOSA pratiquant le PBF	FOSA offre la gratuité des soins	Effectifs
	Public	14,4	39,2	125
Poste de Santé	Privé à but non lucratif	18,2	45,5	11
	Privé à but lucratif	0,0	0,0	2
	<b>Ensemble PS</b>	<b>14,5</b>	<b>39,1</b>	<b>138</b>
	Public	26,9	58,1	93
Centre de Santé	Privé à but non lucratif	25,9	59,3	27
	Privé à but lucratif	75,0	75,0	4
	<b>Ensemble CS</b>	<b>28,2</b>	<b>58,9</b>	<b>124</b>
	Public	18,2	54,5	11
Hôpital	Privé à but non lucratif	-	-	-
	Privé à but lucratif	-	-	-
	<b>Ensemble Hôpital</b>	<b>18,2</b>	<b>54,5</b>	<b>11</b>
Toutes les	Public	19,7	47,6	229

Type de FOSA	Statut de FOSA	FOSA pratiquant le PBF	FOSA offre la gratuité des soins	Effectifs
FOSA	Privé à but non lucratif	23,7	55,3	38
	Privé à but lucratif	50,0	50,0	6
	<b>Ensemble</b>	<b>20,9</b>	<b>48,7</b>	<b>273</b>

Source : PASS 2015, Evaluation rapide des FOSA

### 3.5.2 Gratuité des soins

Lors de l'enquête, au responsable de chaque formation sanitaire a été posée la question de savoir si la structure offre la gratuité partielle ou totale des soins. Les résultats montrent que l'offre de la gratuité totale ou partielle est moyennement répandue.

D'après le tableau 3.6, moins de la moitié (48,7%) des structures sanitaires offrent la gratuité des soins. Cependant, on remarque que les formations sanitaires privées à but non lucratifs sont relativement plus nombreux (55,3%) à offrir la gratuité que leur semblable du secteur public (47,6%). La différence entre le public et le privé confessionnel est aussi accentué au niveau des PS : 45,5% des PS privés confessionnels offrent tout ou partie des soins à titre gratuit contre 39% des PS publics.

## Chapitre 4. Équipements et Matériels de base

### 4.1 Équipements

#### 4.1.1 Matériels essentiels de base d'examens cliniques

Pour mener un examen clinique, il est indispensable de posséder le matériel adéquat. Ainsi lors de la collecte, un paquet minimum est constitué de pèse-bébé, toise, mètre-ruban, pèse-personne, tensiomètre, thermomètre, stéthoscope médical, otoscope et matériel de petite chirurgie pour les actes tels que l'incision, le drainage et les sutures.

Dans l'ensemble, 11,4% des formations sanitaires possèdent tous les matériels susmentionnés. Cette proportion est de 72,7% pour les hôpitaux, 15,3% pour les Centres de santé et 2,9% pour les Postes de santé.

Les matériels les plus disponibles dans les PS sont le thermomètre (79,0%), le mètre-ruban (70,3%) et le stéthoscope médical (70,3%). Par contre l'otoscope (15,2%), la toise (44,9%) et le matériel de petite chirurgie (49,3%) constituent la catégorie des équipements les moins rencontrés dans les PS. L'observation spatiale des données confirme la tendance globale : très peu de structures possèdent l'intégralité des instruments.

Au niveau des Centres de santé, au moins 63% des structures disposent de chacun des matériels de base à l'exception de l'otoscope qui n'est disponible que dans 33,1% des établissements. Les instruments que possède le plus grand nombre de CS sont le pèse-bébé (87,1%), le mètre-ruban (87,1%), la toise (73,4%), le thermomètre (88,7%) et le stéthoscope médical (81,5%). Au plan spatial, les régions N°2 et N°3 sont les lieux où les CS sont relativement mieux équipés en matériels de base d'examens cliniques. Dans la région N°2 par exemple, au moins trois établissements sur quatre (75%) disposent de chaque matériel cités ci-haut.

En milieu hospitalier, les hôpitaux possèdent l'intégralité des matériels de base d'examens cliniques sauf dans la région N°6 où un hôpital de district sur trois ne dispose pas de l'ensemble des matériels.

**Tableau 4.1: Pourcentage des FOSA selon disposant de chaque matériel de base d'examen clinique**

Type de FOSA	Région sanitaire	% des FOSA ayant tous les matériels	Pèse-bébé	Toise	Mettre en ruban	Pèse-personne	Tensio-mètre	Thermo-mètre	Stéthoscope médical	Otoscope	Matériel de petite chirurgie	Effectifs
Poste de Santé	Région N°2	0,0	62,2	46,7	77,8	62,2	73,3	82,2	82,2	11,1	60,0	45
	Région N°3	2,9	51,4	31,4	68,6	48,6	28,6	71,4	62,9	25,7	54,3	35
	Région N°4	4,3	56,5	60,9	60,9	39,1	47,8	82,6	56,5	8,7	34,8	23
	Région N°5	6,7	80,0	66,7	100,0	80,0	100,0	93,3	100,0	20,0	66,7	15
	Région N°6	5,0	45,0	30,0	45,0	30,0	35,0	70,0	50,0	10,0	20,0	20
	<b>Ensemble</b>	<b>2,9</b>	<b>58,0</b>	<b>44,9</b>	<b>70,3</b>	<b>52,2</b>	<b>55,1</b>	<b>79,0</b>	<b>70,3</b>	<b>15,2</b>	<b>49,3</b>	<b>138</b>
Centre de Santé	Région N°2	23,1	84,6	75,4	93,8	87,7	76,9	92,3	84,6	33,8	72,3	65
	Région N°3	11,1	100,0	55,6	77,8	77,8	55,6	100,0	88,9	55,6	66,7	9
	Région N°4	8,7	87,0	65,2	78,3	78,3	56,5	87,0	73,9	34,8	52,2	23
	Région N°5	0,0	100,0	100,0	100,0	80,0	100,0	100,0	100,0	0,0	100,0	5
	Région N°6	4,5	86,4	77,3	81,8	68,2	63,6	72,7	72,7	27,3	40,9	22
	<b>Ensemble</b>	<b>15,3</b>	<b>87,1</b>	<b>73,4</b>	<b>87,9</b>	<b>81,5</b>	<b>70,2</b>	<b>88,7</b>	<b>81,5</b>	<b>33,1</b>	<b>63,7</b>	<b>124</b>
Hôpital	Région N°2	100,0	100,0	100,0	100,0	100,0	100,0	100,0	100,0	100,0	100,0	3
	Région N°3	100,0	100,0	100,0	100,0	100,0	100,0	100,0	100,0	100,0	100,0	2
	Région N°4	0,0	100,0	100,0	100,0	100,0	100,0	100,0	100,0	50,0	50,0	2
	Région N°5	100,0	100,0	100,0	100,0	100,0	100,0	100,0	100,0	100,0	100,0	1
	Région N°6	66,7	100,0	100,0	100,0	100,0	66,7	100,0	66,7	66,7	100,0	3
	<b>Ensemble</b>	<b>72,7</b>	<b>100,0</b>	<b>100,0</b>	<b>100,0</b>	<b>100,0</b>	<b>90,9</b>	<b>100,0</b>	<b>90,9</b>	<b>81,8</b>	<b>90,9</b>	<b>11</b>
Ensemble FOSA	Région N°2	15,9	76,1	64,6	87,6	77,9	76,1	88,5	84,1	26,5	68,1	113
	Région N°3	8,7	63,0	39,1	71,7	56,5	37,0	78,3	69,6	34,8	58,7	46
	Région N°4	6,3	72,9	64,6	70,8	60,4	54,2	85,4	66,7	22,9	43,8	48
	Région N°5	9,5	85,7	76,2	100,0	81,0	100,0	95,2	100,0	19,0	76,2	21
	Région N°6	8,9	68,9	57,8	66,7	53,3	51,1	73,3	62,2	22,2	35,6	45
	<b>Ensemble</b>	<b>11,4</b>	<b>72,9</b>	<b>60,1</b>	<b>79,5</b>	<b>67,4</b>	<b>63,4</b>	<b>84,2</b>	<b>76,2</b>	<b>26,0</b>	<b>57,5</b>	<b>273</b>

Source : PASS 2015, Evaluation rapide des FOSA

### 4.1.2 Matériels de stérilisation

La méthode de stérilisation considérée dans cette évaluation est celle par procédé physique. Les quatre (04) matériels essentiels de base sont l'autoclave, stérilisateur à air chaud, bouilloire ou chauffe-eau électrique, marmite non électrique avec couvercle. Une structure de santé possède le matériel de stérilisation si elle dispose d'au moins un des quatre.

Globalement, ces matériels sont peu disponibles dans les formations sanitaires, aucune ne possède tous les quatre.

Les postes de santé sont sous-équipés en matériel de stérilisation : seulement 3,6% parmi eux possède un autoclave et 6,5% utilisent une marmite avec couvercle. Aucun ne possède de stérilisateur à air chaud ni de bouilloire ou chauffe-eau électrique.

**Tableau 4.2: pourcentage des FOSA selon disposant de chaque matériel de stérilisation**

Type de FOSA	Région sanitaire	% FOSA ayant tous les matériels	Autoclave	Stérilisateur à air chaud	Bouilloire	Marmite couvercle	Effectifs
Poste de Santé	Région N°2	0,0	0,0	0,0	0,0	11,1	45
	Région N°3	0,0	2,9	0,0	0,0	0,0	35
	Région N°4	0,0	4,3	0,0	0,0	4,3	23
	Région N°5	0,0	20,0	0,0	0,0	13,3	15
	Région N°6	0,0	0,0	0,0	0,0	5,0	20
	<b>Ensemble</b>	<b>0,0</b>	<b>3,6</b>	<b>0,0</b>	<b>0,0</b>	<b>6,5</b>	<b>138</b>
Centre de Santé	Région N°2	0,0	21,5	12,3	10,8	23,1	65
	Région N°3	0,0	0,0	0,0	0,0	11,1	9
	Région N°4	0,0	13,0	4,3	13,0	17,4	23
	Région N°5	0,0	60,0	0,0	0,0	20,0	5
	Région N°6	0,0	9,1	0,0	4,5	27,3	22
	<b>Ensemble</b>	<b>0,0</b>	<b>17,7</b>	<b>7,3</b>	<b>8,9</b>	<b>21,8</b>	<b>124</b>
Hôpital	Région N°2	0,0	66,7	66,7	33,3	33,3	3
	Région N°3	0,0	100,0	100,0	0,0	0,0	2
	Région N°4	0,0	100,0	50,0	0,0	50,0	2
	Région N°5	0,0	100,0	100,0	0,0	0,0	1
	Région N°6	0,0	100,0	33,3	0,0	66,7	3
	<b>Ensemble</b>	<b>0,0</b>	<b>90,9</b>	<b>63,6</b>	<b>9,1</b>	<b>36,4</b>	<b>11</b>
Ensemble FOSA	Région N°2	0,0	14,2	8,8	7,1	18,6	113
	Région N°3	0,0	6,5	4,3	0,0	2,2	46
	Région N°4	0,0	12,5	4,2	6,3	12,5	48
	Région N°5	0,0	33,3	4,8	0,0	14,3	21
	Région N°6	0,0	11,1	2,2	2,2	20,0	45
	<b>Ensemble</b>	<b>0,0</b>	<b>13,6</b>	<b>5,9</b>	<b>4,4</b>	<b>14,7</b>	<b>273</b>

Source : PASS 2015, Evaluation rapide des FOSA

La situation est similaire au niveau des CS dont seulement 17,7% possèdent un autoclave, 7,3% dispose d'un stérilisateur à air chaud, 8,9% ont une bouilloire ou chauffe-eau électrique et environ 22% font usage de marmite avec couvercle. L'analyse des résultats par localité montre que la situation des Centres de santé des régions N°3 et N°6 est plus critique que celle des autres régions.

Les hôpitaux sont relativement mieux dotés en équipements de stérilisation. La plupart d'entre eux possèdent un autoclave (90,9%) et un stérilisateur à air chaud (63,8%).

#### 4.1.3 Matériels de consultations prénatales

La conduite à bon escient des consultations prénatales exige la disponibilité d'un certain nombre d'instruments médicaux. Dans cette partie, les matériels jugés indispensables sont les serviettes propres, les gants d'examen, le stéthoscope obstétrical, le tensiomètre, le mètre-ruban, la toise, la balance pour adulte et le spéculum vaginal.

**Tableau 4.3: Répartition en pourcentage des FOSA ayant le matériel de base de la consultation prénatale**

Type de FOSA	Région sanitaire	Tous les matériels	Serviette propre	Gants d'examen	Stéthoscope obstétricale	Tensio-mètre	Mètre en ruban	Spéculum vaginal	Effectifs
Poste de Santé	Région N°2	15,6	11,1	62,2	57,8	75,6	75,6	11,1	45
	Région N°3	2,9	25,7	60,0	28,6	31,4	54,3	5,7	35
	Région N°4	4,3	0,0	56,5	52,2	47,8	56,5	4,3	23
	Région N°5	6,7	33,3	80,0	66,7	93,3	80,0	20,0	15
	Région N°6	5,0	5,0	20,0	30,0	30,0	40,0	20,0	20
	<b>Ensemble</b>	<b>8,0</b>	<b>14,5</b>	<b>56,5</b>	<b>46,4</b>	<b>55,1</b>	<b>62,3</b>	<b>10,9</b>	<b>138</b>
Centre de Santé	Région N°2	23,1	41,5	89,2	75,4	73,8	89,2	33,8	65
	Région N°3	33,3	44,4	77,8	77,8	44,4	88,9	55,6	9
	Région N°4	17,4	21,7	52,2	65,2	47,8	73,9	39,1	23
	Région N°5	40,0	20,0	100,0	80,0	100,0	80,0	20,0	5
	Région N°6	18,2	9,1	77,3	77,3	59,1	68,2	50,0	22
	<b>Ensemble</b>	<b>22,6</b>	<b>31,5</b>	<b>79,8</b>	<b>74,2</b>	<b>65,3</b>	<b>82,3</b>	<b>38,7</b>	<b>124</b>
Hôpital	Région N°2	33,3	66,7	100,0	100,0	100,0	100,0	100,0	3
	Région N°3	50,0	50,0	100,0	100,0	100,0	100,0	100,0	2
	Région N°4	50,0	0,0	100,0	100,0	50,0	100,0	100,0	2
	Région N°5	0,0	100,0	100,0	100,0	100,0	100,0	100,0	1
	Région N°6	66,7	33,3	100,0	100,0	33,3	100,0	100,0	3
	<b>Ensemble</b>	<b>45,5</b>	<b>45,5</b>	<b>100,0</b>	<b>100,0</b>	<b>72,7</b>	<b>100,0</b>	<b>100,0</b>	<b>11</b>
Ensemble FOSA	Région N°2	20,4	30,1	78,8	69,0	75,2	84,1	26,5	113
	Région N°3	10,9	30,4	65,2	41,3	37,0	63,0	19,6	46
	Région N°4	12,5	10,4	56,3	60,4	47,9	66,7	25,0	48
	Région N°5	14,3	33,3	85,7	71,4	95,2	81,0	23,8	21
	Région N°6	15,6	8,9	53,3	57,8	44,4	57,8	40,0	45
	<b>Ensemble</b>	<b>16,1</b>	<b>23,4</b>	<b>68,9</b>	<b>61,2</b>	<b>60,4</b>	<b>72,9</b>	<b>27,1</b>	<b>273</b>

Source : PASS 2015, Evaluation rapide des FOSA

Globalement la plupart des structures sanitaires sont dépourvues de matériels essentiels pour les CPN : à peine seize formations sanitaires sur cent (16,1%) disposent de tous les matériels de base suscités.

La situation est dramatique pour les postes de santé en ce qui concerne la possession des matériels de base pour la consultation prénatale : seulement 8% possèdent tous les matériels de base suscités et plus de la moitié n'ont ni serviette propre, ni de stéthoscope obstétrical ni



de spéculum vaginal. L'analyse interrégionale montre que les postes de santé des régions N°2 et N°5 sont relativement mieux dotés comparativement aux autres régions.

Au niveau des CS, 22,6% possèdent tous les matériels. Les instruments disponibles dans la majorité des structures sont les gants d'examen (79,8%), stéthoscope obstétrical (74,2%), le tensiomètre (65,3%) et le mètre-ruban (82,3%). Il ressort des données que la disponibilité des matériels dans les CS varie selon la région sanitaire. Dans la plupart des cas, les régions N° 2 et N°5 sont les mieux équipées.

La situation des hôpitaux en matière de la disponibilité des matériels est assez appréciable : l'ensemble des matériels est disponible dans 45% des hôpitaux.

#### **4.1.4 Matériels de base d'accouchement**

En Centrafrique, les formations sanitaires à tous les niveaux de la pyramide sont censées offrir les soins liés à l'accouchement normal. Pour ce faire, il est nécessaire d'avoir un minimum d'outils fonctionnels. Dans le cas d'espèce, ce minimum comprend le lit de maternité, le registre de partogramme, la table d'accouchement, la boîte d'accouchement, le dilateur utérin.

D'après les résultats du tableau 4.4, aucun Poste de Santé ne possède l'ensemble des matériels cités ci-haut. Ceux que l'on rencontre dans un nombre assez élevé de PS sont la table d'accouchement (45,7%), le lit de maternité (32,6%) et la boîte d'accouchement (34,1%).

La situation de la disponibilité des matériels d'accouchement dans les Centres de santé est similaire à celle des Postes de santé : seulement 4,8% disposent de tous les matériels de base. Les matériels les plus fréquemment retrouvés sont le lit de maternité (60,5%), la table d'accouchement (63%) et la boîte d'accouchement (63%). L'observation spatiale des données indique la dotation en matériel varie d'une région sanitaire à une autre. Ainsi, 6,2% des CS de la région N°2 et 11,1% de ceux de la région N°3 ont tous les matériels alors que dans les régions N°5 et N°6, aucun CS ne possède l'intégralité des matériels.

Les hôpitaux sont assez bien équipés. Toutefois, quelques matériels ne sont pas disponibles dans les hôpitaux de certaines régions. C'est le cas des régions N° 4 et N°6 où il manque la table d'accouchement et le dilateur utérin.

**Tableau 4.4: Pourcentage des FOSA selon disposant de matériel d'accouchement**

Type de FOSA	Région sanitaire	% FOSA ayant tous les matériels	lit de maternité	Parto-gramme	Table d'accouchement	Dilatateur utérin	Boîte d'accouchement	Effectifs
Poste de Santé	Région N°2	0,0	31,1	13,3	55,6	0,0	31,1	45
	Région N°3	0,0	31,4	2,9	31,4	0,0	31,4	35
	Région N°4	0,0	43,5	21,7	56,5	4,3	34,8	23
	Région N°5	0,0	40,0	53,3	73,3	0,0	66,7	15
	Région N°6	0,0	20,0	0,0	15,0	0,0	20,0	20
	<b>Ensemble</b>	<b>0,0</b>	<b>32,6</b>	<b>14,5</b>	<b>45,7</b>	<b>,7</b>	<b>34,1</b>	<b>138</b>
Centre de Santé	Région N°2	6,2	66,2	46,2	63,1	9,2	72,3	65
	Région N°3	11,1	55,6	22,2	66,7	11,1	66,7	9
	Région N°4	4,3	65,2	39,1	65,2	8,7	52,2	23
	Région N°5	0,0	60,0	40,0	80,0	0,0	80,0	5
	Région N°6	0,0	40,9	27,3	54,5	0,0	40,9	22
	<b>Ensemble</b>	<b>4,8</b>	<b>60,5</b>	<b>39,5</b>	<b>62,9</b>	<b>7,3</b>	<b>62,9</b>	<b>124</b>
Hôpital	Région N°2	33,3	100,0	100,0	100,0	33,3	100,0	3
	Région N°3	100,0	100,0	100,0	100,0	100,0	100,0	2
	Région N°4	0,0	100,0	100,0	50,0	50,0	100,0	2
	Région N°5	100,0	100,0	100,0	100,0	100,0	100,0	1
	Région N°6	0,0	66,7	100,0	33,3	0,0	66,7	3
	<b>Ensemble</b>	<b>36,4</b>	<b>90,9</b>	<b>100,0</b>	<b>72,7</b>	<b>45,5</b>	<b>90,9</b>	<b>11</b>
Ensemble FOSA	Région N°2	4,4	53,1	34,5	61,1	6,2	56,6	113
	Région N°3	6,5	39,1	10,9	41,3	6,5	41,3	46
	Région N°4	2,1	56,3	33,3	60,4	8,3	45,8	48
	Région N°5	4,8	47,6	52,4	76,2	4,8	71,4	21
	Région N°6	0,0	33,3	20,0	35,6	0,0	33,3	45
	<b>Ensemble</b>	<b>3,7</b>	<b>47,6</b>	<b>29,3</b>	<b>54,6</b>	<b>5,5</b>	<b>49,5</b>	<b>273</b>

Source : PASS 2015, Evaluation rapide des FOSA

#### 4.1.5 Matériel de soins obstétricaux et néonataux d'urgence

La disponibilité des matériels de soins obstétricaux est mesurée par la possession d'appareil manuel d'aspiration intra-utérine, de ventouse obstétricale, de boîte de curetage, boîte d'hystérectomie, boîte de césarienne, boîte d'intubation pédiatrique et ballon de réanimation du nouveau-né.

Selon l'organisation du système de santé en RCA, les Postes de santé qui sont les annexes des Centres de santé ne sont pas habilités à offrir des soins obstétricaux et néonataux d'urgence (SONU). En conséquence, dans les postes de santé, on ne doit pas s'attendre à retrouver les matériels de base pour les SONU. Par contre dans les hôpitaux et CS où sont offerts les SONU, le minimum de matériels est censé être disponible.

Selon le tableau 4.5, l'essentiel des matériels de SONU n'est pas disponible dans les PS quelle que soit la région sanitaire.

La situation est cependant critique pour les CS dont la majorité ne possède pas les matériels de base permettant d'offrir correctement les soins obstétricaux. En effet, dans toutes les

régions, la proportion des CS possédant chaque matériel n'excède pas un cinquième (20%). Cette situation constitue un frein à la satisfaction des besoins en SONU dans la mesure où les CS constituent les structures les plus nombreuses devant répondre à ce besoin.

Au niveau des hôpitaux, les matériels que l'on ne retrouve pas souvent sont l'appareil manuel d'aspiration intra-utérine et la boîte d'intubation pédiatrique. A ce niveau de la pyramide des FOSEA, on note que la localité la plus défavorisée quant à la disponibilité des matériels est la région sanitaire 6.

**Tableau 4.5: Pourcentage des FOSA ayant du matériel de base des soins obstétricaux et néonataux d'urgence**

Type de FOSA	Région sanitaire	% FOSA ayant tous les matériels	AMIU	Ventouse obstétricale	Boite de curetage	Boite d'hystérectomie	Boite de césarienne	Boite d'intubation pédiatrique	Ballon de réanimation du nouveau né	Effectifs
Poste de Santé	Région N°2	0,0	2,2	0,0	0,0	0,0	0,0	0,0	0,0	45
	Région N°3	0,0	0,0	5,7	0,0	0,0	0,0	0,0	0,0	35
	Région N°4	0,0	4,3	13,0	8,7	0,0	0,0	0,0	0,0	23
	Région N°5	0,0	0,0	6,7	0,0	0,0	0,0	6,7	6,7	15
	Région N°6	0,0	0,0	0,0	0,0	0,0	0,0	0,0	0,0	20
	<b>Ensemble</b>	0,0	1,4	4,3	1,4	0,0	0,0	,7	,7	138
Centre de Santé	Région N°2	0,0	3,1	20,0	13,8	4,6	9,2	10,8	9,2	65
	Région N°3	0,0	0,0	11,1	11,1	0,0	11,1	0,0	0,0	9
	Région N°4	0,0	4,3	17,4	8,7	8,7	8,7	0,0	4,3	23
	Région N°5	0,0	0,0	0,0	0,0	0,0	0,0	0,0	0,0	5
	Région N°6	0,0	0,0	4,5	0,0	0,0	4,5	18,2	13,6	22
	<b>Ensemble</b>	0,0	2,4	15,3	9,7	4,0	8,1	8,9	8,1	124
Hôpital	Région N°2	0,0	66,7	66,7	66,7	100,0	100,0	33,3	66,7	3
	Région N°3	50,0	100,0	100,0	100,0	100,0	100,0	50,0	100,0	2
	Région N°4	50,0	100,0	100,0	100,0	100,0	100,0	50,0	50,0	2
	Région N°5	0,0	0,0	100,0	100,0	100,0	100,0	100,0	100,0	1
	Région N°6	0,0	0,0	33,3	0,0	0,0	0,0	33,3	100,0	3
	<b>Ensemble</b>	18,2	54,5	72,7	63,6	72,7	72,7	45,5	81,8	11
Ensemble FOSA	Région N°2	0,0	4,4	13,3	9,7	5,3	8,0	7,1	7,1	113
	Région N°3	2,2	4,3	10,9	6,5	4,3	6,5	2,2	4,3	46
	Région N°4	2,1	8,3	18,8	12,5	8,3	8,3	2,1	4,2	48
	Région N°5	0,0	0,0	9,5	4,8	4,8	4,8	9,5	9,5	21
	Région N°6	0,0	0,0	4,4	0,0	0,0	2,2	11,1	13,3	45
	<b>Ensemble</b>	<b>0,7</b>	<b>4,0</b>	<b>12,1</b>	<b>7,7</b>	<b>4,8</b>	<b>6,6</b>	<b>6,2</b>	<b>7,3</b>	<b>273</b>

Source : PASS 2015, Evaluation rapide des FOSA

### 4.1.6 Matériel de la chaîne de froid

Quatre (04) matériels sont retenus pour le maintien de la chaîne de froid dans le cadre des activités du programme élargi de vaccination. Ce sont alternativement le thermomètre pour vaccin, la glacière ou porte vaccin, l'accumulateur de froid (ICE-BOX) et le réfrigérateur.

Selon la hiérarchie des FOSA, les PS en tant que démembrement des CS ne doivent disposer que d'un thermomètre pour vaccin, d'un porte-vaccin et d'un contenant réfrigérant leur permettant de s'approvisionner en vaccins auprès des CS ou hôpitaux dont ils relèvent.

**Tableau 4.6: Pourcentage des FOSA selon disposant de chaque matériel de vaccination**

Type de FOSA	Région sanitaire	% FOSA ayant tous les matériels	Thermomètre pour vaccin	Glacière/porte-vaccins	Contenant réfrigérant (ICE-BOX)	Réfrigérateur	Effectifs
Poste de Santé	Région N°2	8,9	13,3	22,2	20,0	11,1	45
	Région N°3	42,9	45,7	60,0	51,4	51,4	35
	Région N°4	13,0	26,1	30,4	26,1	13,0	23
	Région N°5	0,0	0,0	13,3	20,0	6,7	15
	Région N°6	0,0	0,0	20,0	15,0	0,0	20
	<b>Ensemble</b>	<b>15,9</b>	<b>20,3</b>	<b>31,9</b>	<b>28,3</b>	<b>19,6</b>	<b>138</b>
Centre de Santé	Région N°2	56,9	60,0	67,7	67,7	58,5	65
	Région N°3	33,3	44,4	55,6	44,4	44,4	9
	Région N°4	52,2	73,9	73,9	69,6	60,9	23
	Région N°5	40,0	40,0	40,0	40,0	40,0	5
	Région N°6	45,5	59,1	81,8	72,7	54,5	22
	<b>Ensemble</b>	<b>51,6</b>	<b>60,5</b>	<b>69,4</b>	<b>66,1</b>	<b>56,5</b>	<b>124</b>
Hôpital	Région N°2	100,0	100,0	100,0	100,0	100,0	3
	Région N°3	100,0	100,0	100,0	100,0	100,0	2
	Région N°4	100,0	100,0	100,0	100,0	100,0	2
	Région N°5	100,0	100,0	100,0	100,0	100,0	1
	Région N°6	100,0	100,0	100,0	100,0	100,0	3
	<b>Ensemble</b>	<b>100,0</b>	<b>100,0</b>	<b>100,0</b>	<b>100,0</b>	<b>100,0</b>	<b>11</b>
Ensemble FOSA	Région N°2	38,9	42,5	50,4	49,6	40,7	113
	Région N°3	43,5	47,8	60,9	52,2	52,2	46
	Région N°4	35,4	52,1	54,2	50,0	39,6	48
	Région N°5	14,3	14,3	23,8	28,6	19,0	21
	Région N°6	28,9	35,6	55,6	48,9	33,3	45
	<b>Ensemble</b>	<b>35,5</b>	<b>41,8</b>	<b>51,6</b>	<b>48,4</b>	<b>39,6</b>	<b>273</b>

Source : PASS 2015, Evaluation rapide des FOSA

Globalement, très peu de PS possède le matériel de la chaîne de froid relevant de leur niveau : seulement 31,9% disposent d'un porte-vaccin ou une glacière et 28,3% ont un contenant réfrigérant. On relève que quelques PS disposent d'un réfrigérateur (19,6%) bien que cela ne rentre pas dans le paquet de leur matériel. Au plan spatial, les PS relativement mieux équipés en matériel de la chaîne de froid se trouvent dans la région N°3.

Le niveau de dotation des CS n'est pas très satisfaisant : 51,6% parmi eux disposent de tous les matériels de la chaîne de froid. Environ 60% des réfrigérateurs des CS possèdent un

thermomètre, 69,4% des CS ont une glacière ou porte-vaccin et 66,1% sont équipés en accumulateur de froid. Les CS de la région N°4 sont les plus défavorisés.

Les hôpitaux sont très bien équipés et possèdent la totalité des matériels de froid.

## 4.2 Moyens de transport et de communication pour la référence des urgences

### 4.2.1 Moyens de transport pour la référence des urgences

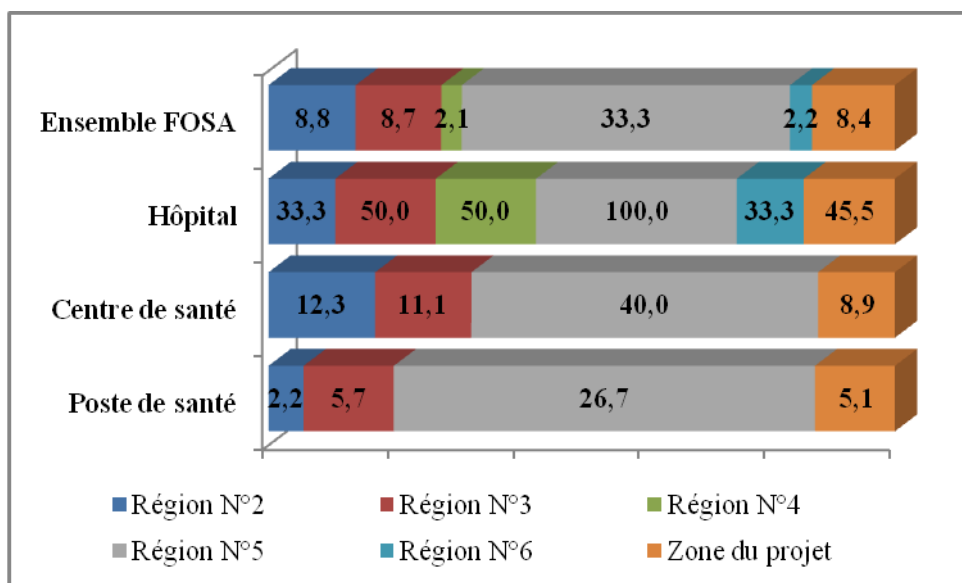
Selon le système de santé en Centrafrique, les Postes de santé réfèrent les patients aux CS et ces derniers réfèrent aux hôpitaux de district/préfecture, de région ou au niveau central. A ce titre, il doit avoir un moyen de transport pour chaque maillon de la chaîne de référence.

Dans l'ensemble de la zone du projet, les formations sanitaires sont sous-équipées en moyens de transport pour la référence des urgences. D'après le graphique 4.1, seulement 8,4% des FOSA disposent d'un moyen de transport pour la référence. L'analyse selon la pyramide sanitaire montre que 45% des hôpitaux remplissent cette exigence dans toute la zone du projet.

Au niveau intermédiaire, 8,9% des Centres de Santé ont un moyen de transport pour la référence des urgences.

La situation est encore plus déplorable au niveau des PS. En effet, près de 95% des PS fonctionnent sans moyens de transport pour référer les urgences bien que leur paquet d'activité qui se réduit au strict minimum, impose la référence dans plusieurs cas.

**Graphique 4.1 : Pourcentage de FOSA disposant d'un moyen de transport pour la référence des urgences**



Source : PASS 2015, Evaluation rapide des FOSA

### 4.2.2 Moyens de communication pour la référence des urgences

Les moyens de communication auxquels il est fait objet dans cette partie est le téléphone portable mis à disposition par la structure et la radio E/R opérationnelle.

Le constat est le même que pour les moyens de transport : les établissements de santé sont dans l'ensemble dépourvus de moyen de communication, rares sont les établissements de

santé qui ont un téléphone portable (5,6%). Dans la région N° 4, 14,6% des FOSA et 8% dans la région N° 2 disposent de téléphone portable. Toutefois, lors des interviews, certains personnels des FOSA ont affirmé utiliser leur appareil personnel pour des besoins de travail. Par ailleurs, nombre de structures sanitaires sont situées dans les localités non couvertes par les réseaux de téléphonie mobile, et donc il est impossible d'utiliser un téléphone portable.

La situation est également déplorable en ce qui concerne la disponibilité des radios E/R opérationnelles. Dans la majorité des FOSA, cet outil de communication n'existe pas. Les rares FOSA qui en sont possesseurs sont situés dans les régions N° 2, N° 3 et N° 4.

**Tableau 4.7: Pourcentage des FOSA ayant des moyens de communication pour la référence**

Type de FOSA	Région sanitaire	Téléphone portable	Radio E/R	Effectifs
Poste de Santé	Région N°2	4,4	4,4	45
	Région N°3	0,0	0,0	35
	Région N°4	13,0	0,0	23
	Région N°5	0,0	0,0	15
	Région N°6	0,0	0,0	20
	<b>Ensemble</b>	<b>3,6</b>	<b>1,4</b>	<b>138</b>
Centre de Santé	Région N°2	10,8	1,5	65
	Région N°3	0,0	0,0	9
	Région N°4	17,4	0,0	23
	Région N°5	0,0	0,0	5
	Région N°6	0,0	0,0	22
	<b>Ensemble</b>	<b>8,9</b>	<b>,8</b>	<b>124</b>
Hôpital	Région N°2	0,0	0,0	3
	Région N°3	0,0	50,0	2
	Région N°4	0,0	50,0	2
	Région N°5	0,0	0,0	1
	Région N°6	0,0	0,0	3
	<b>Ensemble</b>	<b>0,0</b>	<b>18,2</b>	<b>11</b>
Ensemble FOSA	Région N°2	8,0	2,7	113
	Région N°3	0,0	2,2	46
	Région N°4	14,6	2,1	48
	Région N°5	0,0	0,0	21
	Région N°6	0,0	0,0	45
	<b>Ensemble</b>	<b>5,9</b>	<b>1,8</b>	<b>273</b>

Source : PASS 2015, Evaluation rapide des FOSA

### 4.3 Condition d'hygiène et salubrité de l'environnement

Le soin mis sur l'hygiène et la salubrité de l'environnement au sein des formations sanitaires a été mesuré dans cette enquête à travers la disponibilité d'une toilette fonctionnelle, d'eau propre, de savon, d'une serviette propre, de gel antiseptique pour le lavage des mains et un dispositif d'élimination des déchets.

Dans toute la zone du projet, 69,2% des formations sanitaires ont une toilette fonctionnelle, près de 64,1% disposent de l'eau, du savon et serviette pour le lavage des mains et 71,8% possèdent un dispositif d'élimination des déchets biomédicaux.

Il convient de noter que dans la plupart des cas, les toilettes fonctionnelles sont des latrines traditionnelles non hygiéniques et que le dispositif d'élimination des déchets sont des trous (rarement des incinérateurs) ouverts où sont brûlés les déchets biomédicaux. Par ailleurs, la plupart des FOSA n'ont pas de source d'eau potable (forage, puits aménagés, eau courante).

**Tableau 4.8: Pourcentage des FOSA possédant quelques dispositifs d'hygiène**

Type de FOSA	Région sanitaire	Toilette fonctionnelle	Eau, savon et serviette pour lavage des mains	Gel antiseptique pour lavage des mains	Dispositif pour élimination des déchets biomédicaux	Effectifs
Poste de Santé	Région N°2	60,0	84,4	24,4	71,1	45
	Région N°3	74,3	57,1	22,9	65,7	35
	Région N°4	56,5	30,4	26,1	73,9	23
	Région N°5	46,7	66,7	40,0	46,7	15
	Région N°6	30,0	20,0	10,0	25,0	20
	<b>Ensemble</b>	<b>57,2</b>	<b>57,2</b>	<b>23,9</b>	<b>60,9</b>	<b>138</b>
Centre de Santé	Région N°2	84,6	84,6	58,5	86,2	65
	Région N°3	100,0	88,9	55,6	88,9	9
	Région N°4	73,9	47,8	30,4	91,3	23
	Région N°5	60,0	60,0	60,0	40,0	5
	Région N°6	72,7	50,0	27,3	63,6	22
	<b>Ensemble</b>	<b>80,6</b>	<b>71,0</b>	<b>47,6</b>	<b>81,5</b>	<b>124</b>
Hôpital	Région N°2	100,0	100,0	100,0	100,0	3
	Région N°3	100,0	100,0	100,0	100,0	2
	Région N°4	100,0	50,0	50,0	100,0	2
	Région N°5	100,0	100,0	100,0	100,0	1
	Région N°6	66,7	33,3	66,7	100,0	3
	<b>Ensemble</b>	<b>90,9</b>	<b>72,7</b>	<b>81,8</b>	<b>100,0</b>	<b>11</b>
Ensemble FOSA	Région N°2	75,2	85,0	46,0	80,5	113
	Région N°3	80,4	65,2	32,6	71,7	46
	Région N°4	66,7	39,6	29,2	83,3	48
	Région N°5	52,4	66,7	47,6	47,6	21
	Région N°6	53,3	35,6	22,2	48,9	45
	<b>Ensemble</b>	<b>69,2</b>	<b>64,1</b>	<b>37,0</b>	<b>71,8</b>	<b>273</b>

Source : PASS 2015, Evaluation rapide des FOSA

Concernant les Postes de Santé, 57,2% possèdent une toilette fonctionnelle, et l'eau, du savon et serviette pour le lavage des mains est disponible dans 57% ; 23,9% sont ceux qui disposent d'un gel antiseptique et 60,9% possèdent un dispositif d'élimination des déchets biomédicaux.

Dans les Centres de Santé, la toilette fonctionnelle est disponible dans 80% des FOSA, 71% sont les centres qui disposent en leurs seins de l'eau et du savon pour le lavage des mains. Le dispositif d'élimination des déchets biomédicaux est disponible dans au moins 80% des structures. Le gel antiseptique reste le produit d'hygiène qui manque le plus. Les régions N°2 et N°3 sont celles où l'on rencontre plus de CS dotés en produits d'hygiène comparativement aux autres régions.



Les hôpitaux dans la majorité possèdent quelques dispositifs d'hygiène. Ils sont relativement plus nombreux dans les régions sanitaires N°2 et N°3 par rapport aux régions sanitaires N° 4 et N° 6.

## Chapitre 5 : Médicaments essentiels de base

### 5.1 Médicaments essentiels de base

La disponibilité des médicaments essentiels de base a été appréciée à travers huit (08) molécules présentées sous douze (12) formes : paracétamol comprimés et sirop, Amoxicilline comprimé et sirop, solution de réhydratation orale, comprimé de fer, comprimé d'acide folique, cotrimoxazole, vitamine A et Albendazole/Mebendazole.

Selon les directives nationales concernant les pratiques cliniques, chacun de ces produits doit être disponible à tout moment et dans toutes les FOSA quel que soit son niveau dans la pyramide des structures sanitaires.

Globalement, 23,1% des formations sanitaires ont le stock des huit molécules. Les produits que l'on retrouve fréquemment sont le paracétamol (81%), l'amoxicilline (71,4%), la solution de réhydratation orale (73,6%) et les comprimés de fer ou d'acide folique (72,9%).

D'après le tableau 5.1, seulement 14,5% des PS possèdent les huit (8) molécules de base. L'analyse spatiale indique une situation assez critique dans toutes les régions sanitaires : très peu de PS possède tous les produits cités ci-haut. Il ressort que le Paracétamol (69,2%), Amoxicilline (55%), le fer (62,3%) et l'Albendazole/Mebendazole (54,3%) constituent les médicaments disponibles dans la plupart des PS.

L'examen des données indique que 30% des CS sont pourvus du stock des huit (8) molécules de base. On constate que c'est dans la région N°2 que les CS sont relativement nombreux (43,1%) à avoir tous les produits.

Aussi, ressort-il des données que plus de la moitié des hôpitaux (54,5%) disposent des 8 médicaments essentiels. En dehors de la vitamine A et de cotrimoxazole, tous les autres produits sont disponibles dans au moins 9 hôpitaux sur dix.

**Tableau 5.1: Répartition en pourcentage des FOSA disposant de molécules de base**

Type de FOSA	Région sanitaire	% FOSA ayant les 8 molécules	Pommade tétracycline	Paracétamol	Amoxicilline	SRO	Comprimé de fer ou d'acide folique	Cotrimoxazole	Vitamine A	Albendazole Mebendazole	Effectifs
Poste de Santé	Région N°2	17,8	42,2	84,4	77,8	64,4	73,3	57,8	33,3	75,6	45
	Région N°3	14,3	40,0	48,6	37,1	48,6	40,0	20,0	42,9	37,1	35
	Région N°4	8,7	30,4	73,9	34,8	73,9	65,2	39,1	39,1	56,5	23
	Région N°5	26,7	33,3	80,0	60,0	100,0	100,0	93,3	100,0	53,3	15
	Région N°6	5,0	25,0	55,0	55,0	25,0	45,0	20,0	5,0	35,0	20
	<b>Ensemble</b>	<b>14,5</b>	<b>36,2</b>	<b>68,8</b>	<b>55,1</b>	<b>60,1</b>	<b>62,3</b>	<b>43,5</b>	<b>39,9</b>	<b>54,3</b>	<b>138</b>
Centre de Santé	Région N°2	43,1	61,5	93,8	92,3	87,7	86,2	80,0	70,8	92,3	65
	Région N°3	22,2	77,8	88,9	100,0	100,0	88,9	77,8	33,3	77,8	9
	Région N°4	21,7	82,6	91,3	82,6	82,6	78,3	52,2	60,9	82,6	23
	Région N°5	20,0	40,0	100,0	100,0	100,0	100,0	100,0	100,0	60,0	5
	Région N°6	4,5	50,0	90,9	72,7	81,8	72,7	68,2	36,4	77,3	22
	<b>Ensemble</b>	<b>29,8</b>	<b>63,7</b>	<b>92,7</b>	<b>87,9</b>	<b>87,1</b>	<b>83,1</b>	<b>73,4</b>	<b>61,3</b>	<b>85,5</b>	<b>124</b>
Hôpital	Région N°2	66,7	100,0	100,0	100,0	100,0	100,0	100,0	66,7	100,0	3
	Région N°3	50,0	100,0	100,0	100,0	100,0	100,0	50,0	100,0	100,0	2
	Région N°4	50,0	100,0	100,0	100,0	100,0	100,0	100,0	50,0	100,0	2
	Région N°5	100,0	100,0	100,0	100,0	100,0	100,0	100,0	100,0	100,0	1
	Région N°6	33,3	66,7	100,0	66,7	66,7	66,7	33,3	33,3	66,7	3
	<b>Ensemble</b>	<b>54,5</b>	<b>90,9</b>	<b>100,0</b>	<b>90,9</b>	<b>90,9</b>	<b>90,9</b>	<b>72,7</b>	<b>63,6</b>	<b>90,9</b>	<b>11</b>
Ensemble FOSA	Région N°2	33,6	54,9	90,3	86,7	78,8	81,4	71,7	55,8	85,8	113
	Région N°3	17,4	50,0	58,7	52,2	60,9	52,2	32,6	43,5	47,8	46
	Région N°4	16,7	58,3	83,3	60,4	79,2	72,9	47,9	50,0	70,8	48
	Région N°5	28,6	38,1	85,7	71,4	100,0	100,0	95,2	100,0	57,1	21
	Région N°6	6,7	40,0	75,6	64,4	55,6	60,0	44,4	22,2	57,8	45
	<b>Ensemble</b>	<b>23,1</b>	<b>50,9</b>	<b>81,0</b>	<b>71,4</b>	<b>73,6</b>	<b>72,9</b>	<b>58,2</b>	<b>50,5</b>	<b>70,0</b>	<b>273</b>

Source : PASS 2015, Evaluation rapide des FOSA

## 5.2 Médicaments antipaludiques

Un ensemble composé de quatre types de produits de base a été retenu comme traceur de la disponibilité des antipaludiques. Il est scindé en trois sous-groupes selon l'usage des produits : les médicaments contre le paludisme simple que sont les associations à base d'artémésinine (ACT), les médicaments contre le paludisme compliqué (quinine comprimé ou injectable) et le produit de traitement préventif qui est la sulphadoxine-pérymethamine.

Dans l'ensemble, 39,9% des FOSA disposent d'un produit contre le paludisme simple, 66,7% possèdent une molécule contre la forme compliquée et 53,1% ont un produit de prévention.

Presque 29,7% de PS possèdent un médicament contre le paludisme simple, plus de la moitié (52,2%) ont un stock de molécule contre le paludisme compliqué et 35,5% dispose d'un produit de traitement préventif chez les femmes enceintes.

**Tableau 5.2 : Répartition (%) des FOSA selon la disponibilité des antipaludéens par niveau de complication**

Type de FOSA	Région sanitaire	Tous les produits	Contre le paludisme simple (ACT)	Contre le paludisme compliqué (Quinine)	Produits de prévention (Fansida)	Effectifs
Poste de Santé	Région N°2	15,6	40,0	75,6	35,6	45
	Région N°3	8,6	40,0	17,1	37,1	35
	Région N°4	13,0	17,4	52,2	39,1	23
	Région N°5	20,0	26,7	93,3	66,7	15
	Région N°6	5,0	5,0	30,0	5,0	20
	<b>Ensemble</b>	<b>12,3</b>	<b>29,7</b>	<b>52,2</b>	<b>35,5</b>	<b>138</b>
Centre de Santé	Région N°2	44,6	52,3	84,6	76,9	65
	Région N°3	44,4	77,8	66,7	66,7	9
	Région N°4	39,1	47,8	82,6	65,2	23
	Région N°5	40,0	40,0	100,0	80,0	5
	Région N°6	18,2	22,7	77,3	54,5	22
	<b>Ensemble</b>	<b>38,7</b>	<b>47,6</b>	<b>82,3</b>	<b>70,2</b>	<b>124</b>
Hôpital	Région N°2	100,0	100,0	100,0	100,0	3
	Région N°3	50,0	100,0	50,0	100,0	2
	Région N°4	100,0	100,0	100,0	100,0	2
	Région N°5	0,0	100,0	0,0	100,0	1
	Région N°6	33,3	33,3	66,7	33,3	3
	<b>Ensemble</b>	<b>63,6</b>	<b>81,8</b>	<b>72,7</b>	<b>81,8</b>	<b>11</b>
Ensemble FOSA	Région N°2	34,5	48,7	81,4	61,1	113
	Région N°3	17,4	50,0	28,3	45,7	46
	Région N°4	29,2	35,4	68,8	54,2	48
	Région N°5	23,8	33,3	90,5	71,4	21
	Région N°6	13,3	15,6	55,6	31,1	45
	<b>Ensemble</b>	<b>26,4</b>	<b>39,9</b>	<b>66,7</b>	<b>53,1</b>	<b>273</b>

Source : PASS 2015, Evaluation rapide des FOSA

Concernant les Centres de Santé, 38,7% des structures possèdent la gamme des quatre antipaludiques. La quinine (82,3%) et la sulphadoxine-pérymethamine (70,2%) sont les

produits les plus courants dans cette catégorie de FOSA. Il ressort des observations que la situation des régions N°2 et N°3 est mieux que celle des autres régions.

Les hôpitaux dans leur grande majorité (63,6%) possèdent les quatre médicaments de base contre le paludisme. Toutefois, l'examen des données par localité indique la situation des hôpitaux des régions N°5 et N°6 est plus critique que celle des autres régions.

### **5.3 Médicaments des soins obstétricaux**

Sept molécules les plus réputées, assez diversifiées selon leur fonction, ont été utilisées comme traceurs de la disponibilité des médicaments de soins obstétricaux : le sulfate de magnésium, l'acide folique, le Diazépam injection, Misoprostol comprimé, ocytocine injectable, des kits de césarienne et les antirétroviraux.

Selon les directives de la RCA en pratique clinique, les centres de santé et les hôpitaux sont habilités à offrir des soins des soins obstétricaux d'urgence. En conséquence, ces deux catégories de FOSA doivent disposer de stock de médicaments usuels nécessaires à la conduite de leur mission.

D'après le tableau 5.3, aucun PS ne dispose de la totalité des produits cités ci-haut. On remarque que les médicaments les plus rependus a ce niveau sont les Fer (44,9%), Diazepam injection (25,4%) et quinine (29,7%).

Très de peu (1,6%) de CS dispose de tous les produits de soins obstétricaux. Tout comme les poste de santé, les molécules que l'on rencontre fréquemment sont l'acide folique (67,7%), le Diazépam injectable (57,3%) et d'ocytocine injectable (57,3%). Par contre les produits tels que le sulfate de magnésium, le Misoprostol comprimé et les kits de césarienne y sont rares. Etant donné le nombre élevé de CS, ce manque de produits essentiels constitue l'un des freins à l'offre des soins de santé maternelle suffisante, de bonne qualité et accessible à tous.

L'analyse au niveau le plus élevé de la pyramide des FOSA montre que le stock des sept (07) produits est disponible dans 45,5% des hôpitaux. L'analyse régionale permet de constater que dans la les hôpitaux de la Région 5 et Région 6 sont moins pourvus en antipaludéens.

**Tableau 5.3: Pourcentage des FOSA disposant de médicaments des soins obstétricaux antipaludéen**

Type de FOSA	Région sanitaire	% FOSA ayant tous les produits	Sulfate de magnésium	Fer ou acide folique	Diazepam injection	Misoprostol comprimé	Oxytocine injectable	Kits de césarienne	ARV/PTPE	Effectifs
Poste de Santé	Région N°2	0,0	8,9	62,2	46,7	0,0	42,2	0,0	0,0	45
	Région N°3	0,0	5,7	28,6	5,7	2,9	11,4	2,9	5,7	35
	Région N°4	0,0	8,7	34,8	21,7	0,0	21,7	0,0	4,3	23
	Région N°5	0,0	6,7	80,0	26,7	0,0	53,3	0,0	0,0	15
	Région N°6	0,0	0,0	20,0	15,0	5,0	25,0	0,0	0,0	20
	<b>Ensemble</b>	<b>0,0</b>	<b>6,5</b>	<b>44,9</b>	<b>25,4</b>	<b>1,4</b>	<b>29,7</b>	<b>,7</b>	<b>2,2</b>	<b>138</b>
Centre de Santé	Région N°2	1,5	24,6	76,9	72,3	6,2	67,7	4,6	33,8	65
	Région N°3	11,1	33,3	55,6	33,3	11,1	33,3	11,1	11,1	9
	Région N°4	0,0	4,3	47,8	56,5	4,3	47,8	13,0	8,7	23
	Région N°5	0,0	0,0	80,0	0,0	0,0	40,0	0,0	0,0	5
	Région N°6	0,0	4,5	63,6	36,4	9,1	50,0	0,0	0,0	22
	<b>Ensemble</b>	<b>1,6</b>	<b>16,9</b>	<b>67,7</b>	<b>57,3</b>	<b>6,5</b>	<b>57,3</b>	<b>5,6</b>	<b>20,2</b>	<b>124</b>
Hôpital	Région N°2	66,7	66,7	100,0	100,0	66,7	100,0	100,0	100,0	3
	Région N°3	50,0	100,0	100,0	100,0	50,0	100,0	100,0	100,0	2
	Région N°4	50,0	100,0	100,0	50,0	100,0	100,0	100,0	100,0	2
	Région N°5	100,0	100,0	100,0	100,0	100,0	100,0	100,0	100,0	1
	Région N°6	0,0	66,7	33,3	66,7	0,0	66,7	66,7	33,3	3
	<b>Ensemble</b>	<b>45,5</b>	<b>81,8</b>	<b>81,8</b>	<b>81,8</b>	<b>54,5</b>	<b>90,9</b>	<b>90,9</b>	<b>81,8</b>	<b>11</b>
Ensemble FOSA	Région N°2	2,7	19,5	71,7	62,8	5,3	58,4	5,3	22,1	113
	Région N°3	4,3	15,2	37,0	15,2	6,5	19,6	8,7	10,9	46
	Région N°4	2,1	10,4	43,8	39,6	6,3	37,5	10,4	10,4	48
	Région N°5	4,8	9,5	81,0	23,8	4,8	52,4	4,8	4,8	21
	Région N°6	0,0	6,7	42,2	28,9	6,7	40,0	4,4	2,2	45
	<b>Ensemble</b>	<b>2,6</b>	<b>14,3</b>	<b>56,8</b>	<b>42,1</b>	<b>5,9</b>	<b>44,7</b>	<b>6,6</b>	<b>13,6</b>	<b>273</b>

Source : PASS 2015, Evaluation rapide des FOSA

## 5.4 Vaccins

L'évaluation est axée uniquement sur les vaccins traditionnels PEV que sont le vaccin contre la tuberculose (BCG), la poliomyélite (VPO), le tétanos néonatal (VAT), la rougeole (VAR) et le groupe de cinq vaccins administrés au même moment contre la diphtérie, le tétanos, la coqueluche, l'hépatite B1 et le Hib (Pentavalent), le vaccin contre le pneumocoque (PCV13) et le vaccin contre la fièvre jaune (VAA)

Dans l'ensemble, 29,7% des FOSA ont le stock de tous les vaccins. Cette proportion varie de 9,5% (plus bas) dans la région N°5 à 51,2% dans la région N°6.

Globalement, 18,8% des PS possèdent le stock de tous les sept (07) vaccins. La région N°6 est nettement mieux placée que les autres en terme de possession des stocks des vaccins. Le manque des vaccins est observé dans la région 5 où aucun vaccin n'existe dans les FOSA.

Moins de la moitié (38,7%) des CS ont le stock de tous les vaccins. La comparaison régionale indique que les CS des régions N°3 et N°6 ont un avantage comparatif sur leurs pairs des autres régions.

S'agissant de la disponibilité dans les hôpitaux, le stock de tous les vaccins existe dans les régions N° 3 et N° 4 contrairement à la région N° 2 où aucun hôpital ne possède tous les vaccins. Le vaccin contre la poliomyélite (VPO), le vaccin antitétanique (VAT) et le vaccin contre la fièvre jaune (VAA) sont ceux dont le stock est rompu dans les hôpitaux.

**Tableau 5.4: Pourcentage des FOSA disposant de chaque vaccin**

Type de FOSA	Région sanitaire	% FOSA ayant tous les vaccins	Contre la tuberculose (BCG)	Contre la polio (VPO)	Antitétanique (VAT)	Contre la rougeole (VAR)	Pentavalent	contre le pneumocoque (PCV13)	Contre la fièvre jaune (VAA)	Effectifs
Poste de Santé	Région N°2	2,2	2,2	2,2	2,2	2,2	2,2	2,2	2,2	45
	Région N°3	20,0	28,6	22,9	28,6	28,6	22,9	25,7	22,9	35
	Région N°4	39,1	43,5	47,8	47,8	47,8	47,8	43,5	39,1	23
	Région N°5	0,0	0,0	0,0	0,0	0,0	0,0	0,0	0,0	15
	Région N°6	45,0	45,0	45,0	45,0	45,0	45,0	45,0	45,0	20
	<b>Ensemble</b>	<b>18,8</b>	<b>21,7</b>	<b>21,0</b>	<b>22,5</b>	<b>22,5</b>	<b>21,0</b>	<b>21,0</b>	<b>19,6</b>	<b>138</b>
Centre de Santé	Région N°2	30,8	46,2	46,2	40,0	44,6	47,7	44,6	40,0	65
	Région N°3	44,4	66,7	55,6	66,7	66,7	55,6	66,7	55,6	9
	Région N°4	47,8	65,2	65,2	56,5	69,6	65,2	69,6	56,5	23
	Région N°5	20,0	40,0	40,0	40,0	40,0	40,0	40,0	20,0	5
	Région N°6	54,5	59,1	59,1	59,1	63,6	63,6	63,6	59,1	22
	<b>Ensemble</b>	<b>38,7</b>	<b>53,2</b>	<b>52,4</b>	<b>48,4</b>	<b>54,0</b>	<b>54,0</b>	<b>54,0</b>	<b>46,8</b>	<b>124</b>
Hôpital	Région N°2	0,0	66,7	66,7	33,3	100,0	100,0	100,0	33,3	3
	Région N°3	100,0	100,0	100,0	100,0	100,0	100,0	100,0	100,0	2
	Région N°4	100,0	100,0	100,0	100,0	100,0	100,0	100,0	100,0	2
	Région N°5	100,0	100,0	100,0	100,0	100,0	100,0	100,0	100,0	1
	Région N°6	66,7	100,0	100,0	100,0	100,0	100,0	66,7	66,7	3
	<b>Ensemble</b>	<b>63,6</b>	<b>90,9</b>	<b>90,9</b>	<b>81,8</b>	<b>100,0</b>	<b>100,0</b>	<b>90,9</b>	<b>72,7</b>	<b>11</b>
Ensemble FOSA	Région N°2	18,6	29,2	29,2	24,8	29,2	31,0	29,2	24,8	113
	Région N°3	28,3	39,1	32,6	39,1	39,1	32,6	37,0	32,6	46
	Région N°4	45,8	56,3	58,3	54,2	60,4	58,3	58,3	50,0	48
	Région N°5	9,5	14,3	14,3	14,3	14,3	14,3	14,3	9,5	21
	Région N°6	51,1	55,6	55,6	55,6	57,8	57,8	55,6	53,3	45
	<b>Ensemble</b>	<b>29,7</b>	<b>38,8</b>	<b>38,1</b>	<b>36,6</b>	<b>39,9</b>	<b>39,2</b>	<b>38,8</b>	<b>34,1</b>	<b>273</b>

Source : PASS 2015, Evaluation rapide des FOSA



## 5.5 Trousse de diagnostic rapide

Les trousse dont il a été question ici sont : la trousse de diagnostic rapide du paludisme, le kit de dépistage du VIH, le kit de test biologique de la grossesse, le kit d'analyse des urines, le kit de transfusion sanguine, le kit de glycémie et le kit antigène HBS.

Dans toute la zone du projet, rares (2,6%) sont les formations sanitaires qui disposent de l'ensemble des trousse de diagnostic rapide. Le matériel disponible dans un nombre assez élevé de FOSA est celui du test rapide du paludisme (57,4%). L'observation selon le niveau hiérarchique montre que cet ensemble d'outils est disponible dans 3,2% des CS et 27,3% des hôpitaux.

D'après le tableau 5.5, le matériel que l'on retrouve fréquemment dans les PS sont le kit de diagnostic rapide du paludisme (47,1%) et le test biologique de grossesse (13%). Aucun PS ne possède le kit de transfusion sanguine, quant au kit de VIH , la proportion des FOSA qui en dispose est quasiment nul. L'analyse spatiale des données prouve que les PS de la région sanitaire N°2, bien que sous-équipés, présente un tableau moins sombre que les autres régions sanitaire.

Il ressort des données qu'un nombre assez élevé des CS possèdent le kit du test de dépistage du VIH (43,5%), le kit de test biologique grossesse (42,7%) et le kit d'analyse des urines (40,3%). L'observation selon la région sanitaire permet d'affirmer que la situation des CS de la région N°2 est mieux que ceux des autres régions quant à la possession des outils de diagnostic rapide.

La majorité des hôpitaux possède tous ces matériels de diagnostic rapide sauf dans la région 6 où aucun Hôpital ne possède la totalité de kit de diagnostic rapide.

**Tableau 5.5: Nombre moyen de trousse de diagnostic rapide disponibles dans les FOSA; pourcentage des FOSA possédant chaque**

Type de FOSA	Région sanitaire	% FOSA ayant tous les Kits	Trousse de diagnostic rapide du paludisme	Kit dépistage du VIH	Kit de test biologique de grossesse	Test de syphilis (RTR)	Kit d'analyse des urines	Kit de transfusion sanguine	Kit glycémie	Effectifs
Poste de Santé	Région N°2	0,0	44,4	0,0	15,6	4,4	13,3	0,0	2,2	45
	Région N°3	0,0	54,3	0,0	0,0	0,0	0,0	0,0	0,0	35
	Région N°4	0,0	52,2	4,3	26,1	13,0	8,7	0,0	4,3	23
	Région N°5	0,0	66,7	0,0	20,0	46,7	46,7	0,0	0,0	15
	Région N°6	0,0	20,0	0,0	10,0	0,0	5,0	0,0	0,0	20
	<b>Ensemble</b>	<b>0,0</b>	<b>47,1</b>	<b>,7</b>	<b>13,0</b>	<b>8,7</b>	<b>11,6</b>	<b>0,0</b>	<b>1,4</b>	<b>138</b>
Centre de Santé	Région N°2	4,6	76,9	67,7	63,1	49,2	53,8	15,4	24,6	65
	Région N°3	11,1	88,9	33,3	44,4	22,2	22,2	11,1	22,2	9
	Région N°4	0,0	73,9	21,7	26,1	17,4	21,7	8,7	0,0	23
	Région N°5	0,0	60,0	20,0	0,0	40,0	60,0	0,0	0,0	5
	Région N°6	0,0	18,2	4,5	9,1	9,1	22,7	0,0	4,5	22
	<b>Ensemble</b>	<b>3,2</b>	<b>66,1</b>	<b>43,5</b>	<b>42,7</b>	<b>33,9</b>	<b>40,3</b>	<b>10,5</b>	<b>15,3</b>	<b>124</b>
Hôpital	Région N°2	33,3	100,0	100,0	100,0	100,0	100,0	66,7	66,7	3
	Région N°3	50,0	100,0	100,0	100,0	100,0	100,0	100,0	100,0	2
	Région N°4	0,0	100,0	50,0	100,0	50,0	50,0	50,0	0,0	2
	Région N°5	100,0	100,0	100,0	100,0	100,0	100,0	100,0	100,0	1
	Région N°6	0,0	33,3	0,0	33,3	33,3	33,3	0,0	0,0	3
	<b>Ensemble</b>	<b>27,3</b>	<b>81,8</b>	<b>63,6</b>	<b>81,8</b>	<b>72,7</b>	<b>72,7</b>	<b>54,5</b>	<b>45,5</b>	<b>11</b>
Ensemble FOSA	Région N°2	3,5	64,6	41,6	45,1	32,7	38,9	10,6	16,8	113
	Région N°3	4,3	63,0	10,9	13,0	8,7	8,7	6,5	8,7	46
	Région N°4	0,0	64,6	14,6	29,2	16,7	16,7	6,3	2,1	48
	Région N°5	4,8	66,7	9,5	19,0	47,6	52,4	4,8	4,8	21
	Région N°6	0,0	20,0	2,2	11,1	6,7	15,6	0,0	2,2	45
	<b>Ensemble</b>	<b>2,6</b>	<b>57,1</b>	<b>22,7</b>	<b>29,3</b>	<b>22,7</b>	<b>27,1</b>	<b>7,0</b>	<b>9,5</b>	<b>273</b>

Source : PASS 2015, Evaluation rapide des FOSA

## 5.6 Contraceptifs

Cinq produits jugés les plus importants et essentiels ont été considérés pour évaluer la disponibilité de stock de contraceptifs dans les formations sanitaires. Ce sont le préservatif (masculin ou féminin), les comprimés de contraception, les ampoules injectables ou Depo-provera, le Norplant nouvelle formule et le dispositif intra-utérin (DIU).

Les normes du système de santé en Centrafrique stipulent que les contraceptifs hormonaux oraux doivent être mis à la disposition des hôpitaux et des Centres de Santé, le dispositif intra utérin, les implants et les contraceptifs hormonaux injectables (Depo-provera, Noristat) doivent être disponibles uniquement dans les hôpitaux et les contraceptifs mécaniques locaux (préservatifs et spermicides) dans toutes les formations sanitaires.

En termes d'expansion à différents niveaux de la pyramide sanitaire, on relève que les instruments de contraception n'atteignent pas la base de la pyramide. Ainsi, la totalité des contraceptifs n'est disponible que dans 27,3% des hôpitaux, 0,8% des Centres de Santé et dans aucun Poste de santé.

Globalement, la disponibilité des contraceptifs dans les FOSA de la zone de projet est significativement limitée en termes de diversité. En effet, en dehors des préservatifs (39,2%), comprimé de contraception (33,3%) et les Depoprovera injectable (27,5%). Les autres contraceptifs ne sont pas souvent disponibles dans nombre de structures sanitaires.

**Tableau 5.6: Nombre moyen de contraceptifs disponibles dans les FOSA; pourcentage des FOSA possédant chaque contraceptif**

Type de FOSA	Région sanitaire	% FOSA ayant tous les contraceptifs	Préservatifs (masculin ou féminin)	Comprimé de contraception	Depo-provera injectable	Noristat, amploule injectable	Jadelle (implant nouvelle formule)	Dispositif intra utérin	Effectifs
Poste de Santé	Région N°2	0,0	28,9	24,4	11,1	4,4	0,0	0,0	45
	Région N°3	0,0	22,9	0,0	0,0	0,0	0,0	0,0	35
	Région N°4	0,0	30,4	21,7	17,4	21,7	8,7	0,0	23
	Région N°5	0,0	46,7	26,7	20,0	0,0	0,0	0,0	15
	Région N°6	0,0	45,0	0,0	5,0	5,0	0,0	0,0	20
	<b>Ensemble</b>	<b>0,0</b>	<b>31,9</b>	<b>14,5</b>	<b>9,4</b>	<b>5,8</b>	<b>1,4</b>	<b>0,0</b>	<b>138</b>
Centre de Santé	Région N°2	1,5	38,5	53,8	43,1	29,2	6,2	3,1	65
	Région N°3	0,0	33,3	22,2	33,3	33,3	11,1	0,0	9
	Région N°4	0,0	52,2	39,1	39,1	30,4	8,7	4,3	23
	Région N°5	0,0	60,0	60,0	20,0	0,0	0,0	0,0	5
	Région N°6	0,0	50,0	54,5	50,0	27,3	0,0	0,0	22
	<b>Ensemble</b>	<b>,8</b>	<b>43,5</b>	<b>49,2</b>	<b>41,9</b>	<b>28,2</b>	<b>5,6</b>	<b>2,4</b>	<b>124</b>
Hôpital	Région N°2	33,3	66,7	100,0	100,0	100,0	66,7	33,3	3
	Région N°3	50,0	100,0	100,0	100,0	100,0	100,0	50,0	2
	Région N°4	50,0	100,0	50,0	50,0	50,0	50,0	50,0	2
	Région N°5	0,0	100,0	100,0	100,0	0,0	0,0	0,0	1
	Région N°6	0,0	66,7	100,0	100,0	66,7	33,3	0,0	3
	<b>Ensemble</b>	<b>27,3</b>	<b>81,8</b>	<b>90,9</b>	<b>90,9</b>	<b>72,7</b>	<b>54,5</b>	<b>27,3</b>	<b>11</b>
Ensemble FOSA	Région N°2	1,8	35,4	43,4	31,9	21,2	5,3	2,7	113
	Région N°3	2,2	28,3	8,7	10,9	10,9	6,5	2,2	46
	Région N°4	2,1	43,8	31,3	29,2	27,1	10,4	4,2	48
	Région N°5	0,0	52,4	38,1	23,8	0,0	0,0	0,0	21
	Région N°6	0,0	48,9	33,3	33,3	20,0	2,2	0,0	45
	<b>Ensemble</b>	<b>1,5</b>	<b>39,2</b>	<b>33,3</b>	<b>27,5</b>	<b>18,7</b>	<b>5,5</b>	<b>2,2</b>	<b>273</b>

Source : PASS 2015, Evaluation rapide des FOSA

## Chapitre 6 : Financement et gestion des FOSA

L'étude a aussi au cours de son passage au sein des FOSA, obtenu des informations relatives au financement et gestion des FOSA. Il s'agit des rubriques ci-après cités :

- Comité de gestion ;
- Source de financement des Fosa ;
- Système Nationale d'Information Sanitaires et

### 6.1 Gestion des formations sanitaires

#### 6.1.1 Existence des Comités/conseils de gestion

En vue de garantir l'utilisation efficiente et transparente des ressources financières issues des prestations et de cession des médicaments, en Centrafrique, chaque hôpital est tenu d'avoir un conseil de gestion et chaque CS ou PS, un comité de gestion (COGES).

Il ressort de l'évaluation que dans l'ensemble 70,7% des établissements de santé disposent d'un comité /conseil de gestion. Cette exigence est mieux satisfaite par les formations sanitaires de la région 6 (95,6%) et la région 4 (89,6%) comparativement aux autres régions.

L'examen des données selon la pyramide sanitaires indique 71,7% de Postes de Santé disposent d'un comité de gestion. L'analyse interrégionale montre que les COGES sont plus présents dans les PS de la région N°6 (95%) et de la région N°4 (91,3%). Ce principe est moins respecté dans la région N°2 où 53,3% des FOSA fonctionnent sans avoir un COGES.

Au niveau hiérarchique intermédiaire que constituent les Centres de santé, 69,4% des établissements possèdent un COGES. En comparant ces structures de manière géographique, trois blocs se dégagent : (i) les régions N°5 et N°6 dont tous les CS possèdent COGES, (ii) les régions N°4 dont 87% des CS ont un comité de gestion et (iii) les régions N°2 et N°3 où la proportion des structures sanitaires à COGES reste en deçà de 54%.

Au sommet de la pyramide que forment les hôpitaux, environ 73% établissements disposent d'un conseil de gestion. On constate qu'un hôpital sur les trois de la région N°6, un sur deux de la région N°3 et l'unique de la région N°5 n'ont pas de conseil de gestion.

**Tableau 6.1: Répartition des structures sanitaires par région et type selon l'existence d'un comité/conseil de gestion par région et type de FOSA**

Type de FOSA	Région sanitaire					Zone du projet
	Région N°2	Région N°3	Région N°4	Région N°5	Région N°6	
Poste de santé	53,3	71,4	91,3	66,7	95,0	<b>71,7</b>
Centre de santé	53,8	44,4	87,0	100,0	100,0	<b>69,4</b>
Hôpital	100,0	50,0	100,0	0,0	66,7	<b>72,7</b>
<b>Ensemble FOSA</b>	<b>54,9</b>	<b>65,2</b>	<b>89,6</b>	<b>71,4</b>	<b>95,6</b>	<b>70,7</b>

Source : PASS 2015, Evaluation rapide des FOSA

### **6.1.2 Composition et fonctionnement au cours des douze derniers mois des comités/conseils de gestion**

Au sein d'un comité/conseil de gestion doivent siéger toutes les entités représentatives que sont le personnel de la FOSA, la communauté, les ONG ou associations locales et le milieu laïc/confessionnel. Selon les normes, ces cinq (5) entités doivent faire partie de ce comité.

D'une manière générale, très peu de COGES (5,7%) sont composés de toutes ces entités représentatives quel que soit la région sanitaire ou la FOSA. Les ONG et associations locales sont absentes dans la plupart des COGES, dans l'ensemble elles ne sont représentées que dans 7,8% des cas.

La situation observée au niveau global est la même à tous les niveaux de la pyramide des formations sanitaires.

S'agissant du fonctionnement mesuré ici par la tenue d'au moins une réunion, la plupart des COGES (79,3%) ont fonctionné au cours des douze derniers mois. L'analyse par niveau hiérarchique des FOSA montre que presque 79,8% des COGES dans les PS, 79,1% dans les CS et 75,0% dans les hôpitaux ont tenu au moins une réunion au cours des douze derniers mois.

**Tableau 6.2 : Pourcentage des FOSA selon le fonctionnement durant les 12 derniers et la composition des comités/conseils de gestion**

Type de FOSA	Région sanitaire	Composition du COGES						Tenue au moins une réunion durant les 12 derniers mois	Effectifs
		Responsable de la FOSA	Gestionnaire de la FOSA	Représentants d'ONG	Représentant de la communauté	Représentant laïc / confessionnel	Toutes les entités représentées		
Poste de Santé	Région N°2	100,0	83,3	0,0	95,8	83,3	0,0	91,7	24
	Région N°3	96,0	84,0	8,0	92,0	88,0	8,0	76,0	25
	Région N°4	90,5	57,1	4,8	76,2	85,7	0,0	66,7	21
	Région N°5	100,0	100,0	0,0	80,0	90,0	0,0	100,0	10
	Région N°6	100,0	57,9	5,3	89,5	100,0	0,0	73,7	19
	<b>Ensemble</b>	<b>97,0</b>	<b>74,7</b>	<b>4,0</b>	<b>87,9</b>	<b>88,9</b>	<b>2,0</b>	<b>79,8</b>	<b>99</b>
Centre de Santé	Région N°2	100,0	94,3	5,7	94,3	82,9	2,9	77,1	35
	Région N°3	100,0	100,0	25,0	75,0	50,0	25,0	75,0	4
	Région N°4	95,0	80,0	15,0	85,0	95,0	15,0	80,0	20
	Région N°5	100,0	100,0	0,0	100,0	100,0	0,0	80,0	5
	Région N°6	95,5	68,2	9,1	59,1	90,9	4,5	81,8	22
	<b>Ensemble</b>	<b>97,7</b>	<b>84,9</b>	<b>9,3</b>	<b>82,6</b>	<b>87,2</b>	<b>7,0</b>	<b>79,1</b>	<b>86</b>
Hôpital	Région N°2	66,7	66,7	0,0	66,7	66,7	0,0	100,0	3
	Région N°3	100,0	100,0	0,0	100,0	100,0	0,0	0,0	1
	Région N°4	100,0	100,0	100,0	50,0	100,0	100,0	50,0	2
	Région N°5	-	-	-	-	-	-	-	-
	Région N°6	100,0	100,0	50,0	100,0	100,0	50,0	100,0	2
	<b>Ensemble</b>	<b>87,5</b>	<b>87,5</b>	<b>37,5</b>	<b>75,0</b>	<b>87,5</b>	<b>37,5</b>	<b>75,0</b>	<b>8</b>
Ensemble FOSA	Région N°2	98,4	88,7	3,2	93,5	82,3	1,6	83,9	62
	Région N°3	96,7	86,7	10,0	90,0	83,3	10,0	73,3	30
	Région N°4	93,0	69,8	14,0	79,1	90,7	11,6	72,1	43
	Région N°5	100,0	100,0	0,0	86,7	93,3	0,0	93,3	15
	Région N°6	97,7	65,1	9,3	74,4	95,3	4,7	79,1	43
	<b>Ensemble</b>	<b>96,9</b>	<b>79,8</b>	<b>7,8</b>	<b>85,0</b>	<b>88,1</b>	<b>5,7</b>	<b>79,3</b>	<b>193</b>

Source : Evaluation rapide des FOSA, 2015 PASS

## 6.2 Financement des formations sanitaires

### 6.2.1 Sources de financement des formations sanitaires

Les différentes sources de financement qui ont fait l'objet de l'évaluation sont le recouvrement des coûts, les salaires et subventions versées par l'Etat et les subventions versées par les partenaires.

Globalement, le recouvrement des coûts représente 35,6% du montant total du financement des FOSA, la part de l'Etat (salaire et subventions) n'est que de 13,0% et les partenaires supportent près de 51,4% du financement des FOSA. En générale, l'Etat intervient beaucoup plus dans les CS et les Hôpitaux. Dans certaine région sanitaire la source de financement de l'Etat au PS est quasiment nulle.

**Tableau 6.3 : Répartition en pourcentage des FOSA par niveau hiérarchique selon la part de chaque source de financement**

Type de FOSA	Région sanitaire	Recouvrement des coûts	Salaire et subvention versés par l'Etat	Appui des partenaires	Total
Poste de Santé	Région N°2	38,5	9,3	52,3	100
	Région N°3	15,0	0,0	85,0	100
	Région N°4	64,9	0,1	35,0	100
	Région N°5	0,0	0,0	100,0	100
	Région N°6	65,7	14,8	19,5	100
	<b>Ensemble</b>	<b>20,9</b>	<b>1,9</b>	<b>77,1</b>	<b>100</b>
Centre de Santé	Région N°2	37,2	8,8	54,0	100
	Région N°3	31,1	13,1	55,7	100
	Région N°4	78,6	10,3	11,1	100
	Région N°5	0,0	9,1	90,9	100
	Région N°6	35,8	19,4	44,8	100
	<b>Ensemble</b>	<b>42,6</b>	<b>10,0</b>	<b>47,4</b>	<b>100</b>
Hôpital	Région N°2	63,4	12,6	24,1	100
	Région N°3	52,8	47,2	0,0	100
	Région N°4	26,4	73,6	0,0	100
	Région N°5	0,0	14,0	86,0	100
	Région N°6	12,2	11,5	76,3	100
	<b>Ensemble</b>	<b>34,6</b>	<b>22,7</b>	<b>42,7</b>	<b>100</b>
Ensemble FOSA	Région N°2	44,8	9,9	45,4	100
	Région N°3	25,5	12,2	62,3	100
	Région N°4	58,8	29,9	11,3	100
	Région N°5	0,0	5,9	94,1	100
	Région N°6	19,7	13,6	66,8	100
	<b>Ensemble</b>	<b>35,6</b>	<b>13,0</b>	<b>51,4</b>	<b>100</b>

Source : PASS 2015, Evaluation rapide des FOSA

Au premier niveau de la pyramide des FOSA que forment les PS, la principale source de financement est l'appui du partenaire (77,1%), le recouvrement des coûts, le salaire et subventions de l'Etat réunis font 22,9% du financement total. Toutefois, on constate de forte variation par région sanitaire. Dans l'ensemble, la part la plus importante du financement global des PS revient aux partenaires dans la région N°5 (100%), la région N°3 (85%) et la



région N°2 (52,3%) alors que le recouvrement des coûts représente la partie la plus importante du budget dans les régions N° 6 (65,7%) et N° 4 (64,9%).

Dans les CS, Même si le recouvrement des coûts (46,2%) présente une proportion non négligeable de source de financement des FOSA, l'appui des partenaires est en première ligne au niveau de ce pyramide sanitaire. cependant, la part de l'Etat (10,5%) réunis constituent qu'un dixième du financement total des centre de santé. En dehors des régions N°4 et N°6 où le soutien des partenaires représente moins de 50%, dans toutes les autres régions, l'appui des partenaires aux CS reste supérieur à 50%.

Dans les hôpitaux, l'appui des partenaires de santé constitue 42,7% du financement total, celui de l'Etat fait 22,7% et le montant dû au recouvrement des coûts, 34,6%.

Il convient de noter que ces résultats pourraient ne pas traduire fidèlement la réalité car plusieurs fois, il n'a pas été facile au répondant de fournir le montant exact de subvention reçue. Le recours à des tacts a été nécessaire afin d'avoir une estimation de la valeur cherchée. De plus, très peu de FOSA ont donné le montant de salaire versé par l'Etat. L'imputation à partir de profil des employés fonctionnaires et de la grille salariale a permis d'en avoir une estimation.

### 6.3 Système d'informations sanitaires

Le bon fonctionnement d'un système d'information sanitaire dépend de la promptitude des structures de santé à s'acquitter des tâches d'enregistrement et de compilation des rapports dévolues aux différents services. La disponibilité des rapports et registres des différents services de soins a fait l'objet d'investigation au cours de cette étude.

#### 6.3.1 Disponibilité des rapports mensuels des différents services

D'après le Tableau 6.4, dans l'ensemble 49,5% des FOSA disposent des rapports mensuels d'activité du PEV, 71,8% possèdent le rapport sur la surveillance épidémiologique des maladies à déclaration obligatoire, 27,1% ont le rapport sur le VIH/SIDA et 73,6% disposent du rapport mensuel de SNIS.

Dans les PS, les documents que l'on retrouve dans le plus grand nombre des structures sont le rapport sur la surveillance épidémiologique des maladies à déclaration obligatoire et celui du SNIS. On constate que c'est seulement dans la région sanitaire N° 6 que peu de PS (35%) possèdent le rapport sur la surveillance épidémiologique et la quasi-totalité des PS de la région 5 n'en disposent pas.

Dans les CS, le constat fait précédemment sur les PS reste valable. Le rapport d'activité PEV , le rapport sur les IST/VIH/SIDA et Rapport mensuel du SNIS sont les plus fréquemment disponibles.

Les hôpitaux, à l'exception d'un dans la région 6, disposent de tous les rapports.

**Tableau 6.4 : Pourcentage des FOSA disposant des rapports mensuels des à jour différents services**

Type de FOSA	Région sanitaire	Rapport mensuel d'activités du PEV	Rapport sur la surveillance épidémiologique	Rapport mensuel sur les IST/VIH/SIDA	Rapport mensuel du SNIS	Effectifs
Poste de Santé	Région N°2	13,3	55,6	4,4	68,9	45
	Région N°3	60,0	71,4	5,7	57,1	35

Type de FOSA	Région sanitaire	Rapport mensuel d'activités du PEV	Rapport sur la surveillance épidémiologique	Rapport mensuel sur les IST/VIH/SIDA	Rapport mensuel du SNIS	Effectifs
	Région N°4	47,8	73,9	0,0	47,8	23
	Région N°5	0,0	80,0	20,0	86,7	15
	Région N°6	20,0	35,0	5,0	60,0	20
	<b>Ensemble</b>	<b>30,4</b>	<b>62,3</b>	<b>5,8</b>	<b>63,0</b>	<b>138</b>
Centre de Santé	Région N°2	66,2	83,1	66,2	92,3	65
	Région N°3	66,7	55,6	22,2	77,8	9
	Région N°4	82,6	87,0	30,4	56,5	23
	Région N°5	20,0	60,0	0,0	100,0	5
	Région N°6	59,1	77,3	18,2	81,8	22
	<b>Ensemble</b>	<b>66,1</b>	<b>79,8</b>	<b>45,2</b>	<b>83,1</b>	<b>124</b>
Hôpital	Région N°2	100,0	100,0	100,0	100,0	3
	Région N°3	100,0	100,0	100,0	100,0	2
	Région N°4	100,0	100,0	100,0	100,0	2
	Région N°5	100,0	100,0	100,0	100,0	1
	Région N°6	100,0	100,0	66,7	100,0	3
	<b>Ensemble</b>	<b>100,0</b>	<b>100,0</b>	<b>90,9</b>	<b>100,0</b>	<b>11</b>
Ensemble FOSA	Région N°2	46,0	72,6	42,5	83,2	113
	Région N°3	63,0	69,6	13,0	63,0	46
	Région N°4	66,7	81,3	18,8	54,2	48
	Région N°5	9,5	76,2	19,0	90,5	21
	Région N°6	44,4	60,0	15,6	73,3	45
	<b>Ensemble</b>	<b>49,5</b>	<b>71,8</b>	<b>27,1</b>	<b>73,6</b>	<b>273</b>

Source : PASS 2015, Evaluation rapide des FOSA

### 6.3.2 Disponibilité de registre

Les registres dont il est question dans cette partie sont le registre de planification familiale (PF), le registre des soins prénataux et celui de l'accouchement appelé communément partogramme.

Dans l'ensemble, la plupart des FOSA disposent des registres des soins prénataux (79,9%) et d'accouchement (78%) et moins de structures sanitaires détiennent les registres de la planification familiale (38,8 %).

On remarque qu'un grand nombre des PS (80,4%) n'ont pas de registre de planification familiale cette proportion est plus accentuée dans la RS3 et RS6. Les registres de consultation prénatale et d'accouchement sont disponibles dans la plupart des PS.

Bien que 54,8% parmi eux possèdent le registre de planification familiale, il n'en demeure pas moins que ce document manque dans bon nombre de CS comparativement aux deux autres registres.

Les hôpitaux, quant à eux, ne souffrent pas du manque de registres dans l'ensemble.

**Tableau 6.5 : Pourcentage des FOSA ayant des registres**

Type de FOSA	Région sanitaire	Registre de planification familiale	Registre des soins prénataux	Registre d'accouchement	Effectifs
Poste de Santé	Région N°2	26,7	77,8	75,6	45
	Région N°3	2,9	68,6	65,7	35
	Région N°4	26,1	60,9	52,2	23
	Région N°5	40,0	93,3	93,3	15
	Région N°6	10,0	45,0	60,0	20
	<b>Ensemble</b>	<b>19,6</b>	<b>69,6</b>	<b>68,8</b>	<b>138</b>
Centre de Santé	Région N°2	56,9	93,8	89,2	65
	Région N°3	22,2	66,7	66,7	9
	Région N°4	52,2	82,6	82,6	23
	Région N°5	60,0	100,0	100,0	5
	Région N°6	63,6	90,9	86,4	22
	<b>Ensemble</b>	<b>54,8</b>	<b>89,5</b>	<b>86,3</b>	<b>124</b>
Hôpital	Région N°2	100,0	100,0	100,0	3
	Région N°3	100,0	100,0	100,0	2
	Région N°4	100,0	100,0	100,0	2
	Région N°5	100,0	100,0	100,0	1
	Région N°6	100,0	100,0	100,0	3
	<b>Ensemble</b>	<b>100,0</b>	<b>100,0</b>	<b>100,0</b>	<b>11</b>
Ensemble FOSA	Région N°2	46,0	87,6	84,1	113
	Région N°3	10,9	69,6	67,4	46
	Région N°4	41,7	72,9	68,8	48
	Région N°5	47,6	95,2	95,2	21
	Région N°6	42,2	71,1	75,6	45
	<b>Ensemble</b>	<b>38,8</b>	<b>79,9</b>	<b>78,0</b>	<b>273</b>

Source : PASS 2015, Evaluation rapide des FOSA

## Conclusion générale

La présente évaluation rapide des FOSA dans la Zone du Projet d'Appui au Système de Santé vise deux principaux objectifs. Il s'agissait d'abord d'évaluer l'état physique des structures, leur fonctionnalité, la disponibilité des services liés à la santé de la mère et de l'enfant, les équipements et matériels, les médicaments, le financement et la gestion des FOSA, le coût des services, le SNIS et ensuite de fournir des données de base pour l'actualisation des données du document du projet PASS avant son lancement.

Pour ce faire, toutes les FOSA de niveau poste et centre de santé et des structures de référence (hôpitaux de districts/préfectures, hôpitaux régionaux) de la zone du projet ont été enquêtées. Elle compte au total trois cent trente-trois (333) formations sanitaires dont deux cent soixante-treize (273) sont effectivement fonctionnelles. Ces structures de santé fonctionnelles qui sont à majorité publiques se répartissent comme suit : Onze (11) hôpitaux, cent vingt-cinq (125) centres de santé et cent trente-sept (137) postes de santé. Dans les douze (12) derniers mois précédents le passage de l'enquête, au moins 18,8% des FOSA n'ont pas fonctionné régulièrement pour des raisons liées à la crise.

Les ressources humaines sont une fois de plus insuffisantes au regard des besoins exprimés par la situation. Le personnel qualifié est presque inexistant et la plupart des soins sont administrés par des agents de santé communautaire qui représentent plus de 90 % du personnel présent au moment de la collecte.

L'appui des FOSA par les partenaires est assez conséquent et concerne 61,3 % des FOSA. Mais dans la majorité des cas, les bénéficiaires sont les structures des régions sanitaires 2 et 3 dont respectivement 95% et 80% ont reçu un appui. L'attention est beaucoup plus orientée vers les services liés à l'accouchement, soins aux enfants, le paludisme et dans une moindre mesure la vaccination.

Les CPN, les CPoN et les accouchements sont les services offerts par plus de 80% des FOSA. La capacité à gérer les complications liées à la grossesse et à l'accouchement est faible et encore moins répandues sauf dans les hôpitaux. Les services de radiologie et d'écographie n'est disponible qu'au niveau des hôpitaux, surtout au niveau central.

Les laboratoires fonctionnels ne sont disponibles que dans 47,3 % des FOSA. S'agissant de ce service, les régions 3 et 5 sont les plus dépourvues ; les examens les plus réalisés sont les selles, le frottis du paludisme et le dépistage VIH.

Les coûts exigés pour les services de santé dans les FOSA de la zone de projet semblent être abordables, mais les césariennes et accouchements dystociques sont les services encore très coûteux.

Les FOSA ne sont pas encore bien dotés en matériels de base quel que soit le service. Les médicaments essentiels ou molécules de base pour une offre ou prestation de service de qualité ne sont pas disponible dans la plus part des structures sanitaires. Seulement 12,1 % des FOSA de la zone du projet disposent de matériels de base, cette proportion est de 23,3 % pour les FOSA qui disposent les médicaments essentiels ou molécules de base.

Les structures visitées sont dans la plupart des cas dépourvues des moyens de transport et de communication pour les références et contre références, sauf quelques hôpitaux et CS.

Quant aux conditions d'hygiène et de salubrité, la situation semble satisfaisante car au moins dans 60 % des FOSA on trouve des toilettes fonctionnelles, de l'eau, du savon, des serviettes et autres produits et dispositifs essentiels, mais les besoins demeurent.

Les recouvrements de coûts et l'appui des partenaires/ONG constituent les principales sources de financement des FOSA à tous les niveaux de la pyramide sanitaire.

Les outils de collecte (registres) et les rapports ne sont pas toujours disponibles dans certaines FOSA, surtout dans les postes de santé.

Enfin, hormis les CS, le système FBR et/ou gratuité des soins est pratiqué dans moins de 50% des hôpitaux et postes de santé.

## Annexes

### Annexe 1 : Répartition (en %) des FOSA disposant d'une unité nutritionnelle thérapeutique et offrant la vaccination

Type de FOSA	Région sanitaire	Unité nutritionnelle thérapeutique	Vaccination	Effectifs
Poste de Santé	Région N°2	8,9	28,9	45
	Région N°3	20,0	77,1	35
	Région N°4	17,4	78,3	23
	Région N°5	46,7	46,7	15
	Région N°6	5,0	75,0	20
	<b>Ensemble</b>	<b>16,7</b>	<b>58,0</b>	<b>138</b>
Centre de Santé	Région N°2	32,3	75,4	65
	Région N°3	11,1	66,7	9
	Région N°4	47,8	91,3	23
	Région N°5	60,0	60,0	5
	Région N°6	31,8	90,9	22
	<b>Ensemble</b>	<b>34,7</b>	<b>79,8</b>	<b>124</b>
Hôpital	Région N°2	100,0	100,0	3
	Région N°3	50,0	100,0	2
	Région N°4	100,0	100,0	2
	Région N°5	0,0	100,0	1
	Région N°6	100,0	100,0	3
	<b>Ensemble</b>	<b>81,8</b>	<b>100,0</b>	<b>11</b>
Ensemble FOSA	Région N°2	24,8	57,5	113
	Région N°3	19,6	76,1	46
	Région N°4	35,4	85,4	48
	Région N°5	47,6	52,4	21
	Région N°6	24,4	84,4	45
	<b>Ensemble</b>	<b>27,5</b>	<b>69,6</b>	<b>273</b>

Source : PASS 2015, Evaluation rapide des FOSA

### Annexe 2 : Répartition (en %) des FOSA disposant d'un laboratoire fonctionnel

Type de FOSA	Région sanitaire	Laboratoire fonctionnel	Effectifs
Poste de Santé	Région N°2	26,7	45
	Région N°3	14,3	35
	Région N°4	34,8	23
	Région N°5	0,0	15
	Région N°6	30,0	20
	<b>Ensemble</b>	<b>22,5</b>	<b>138</b>
Centre de Santé	Région N°2	73,8	65
	Région N°3	66,7	9
	Région N°4	78,3	23
	Région N°5	0,0	5
	Région N°6	72,7	22

Type de FOSA	Région sanitaire	Laboratoire fonctionnel	Effectifs
	<b>Ensemble</b>	<b>71,0</b>	<b>124</b>
Hôpital	Région N°2	100,0	3
	Région N°3	100,0	2
	Région N°4	100,0	2
	Région N°5	100,0	1
	Région N°6	66,7	3
	<b>Ensemble</b>	<b>90,9</b>	<b>11</b>
Ensemble FOSA	Région N°2	55,8	113
	Région N°3	28,3	46
	Région N°4	58,3	48
	Région N°5	4,8	21
	Région N°6	53,3	45
	<b>Ensemble</b>	<b>47,3</b>	<b>273</b>

Source : PASS 2015, Evaluation rapide des FOSA

### Annexe 3 : Répartition (en %) des FOSA à laboratoire fonctionnel selon les examens pouvant être réalisés

Type de FOSA	Région sanitaire	Groupe sanguin	Frottis paludisme	Coloration de Gram	Dépistage du VIH	Dépistage de la syphilis	Examens des selles	Effectifs
Poste de Santé	Région N°2	0,0	91,7	16,7	0,0	33,3	91,7	12
	Région N°3	0,0	60,0	20,0	0,0	0,0	80,0	5
	Région N°4	0,0	100,0	37,5	0,0	25,0	75,0	8
	Région N°5							
	Région N°6	0,0	33,3	0,0	0,0	0,0	100,0	6
	<b>Ensemble</b>	<b>0,0</b>	<b>77,4</b>	<b>19,4</b>	<b>0,0</b>	<b>19,4</b>	<b>87,1</b>	<b>31</b>
Centre de Santé	Région N°2	47,9	97,9	72,9	85,4	58,3	95,8	48
	Région N°3	33,3	66,7	83,3	33,3	33,3	83,3	6
	Région N°4	16,7	77,8	61,1	38,9	38,9	83,3	18
	Région N°5	-	-	-	-	-	-	-
	Région N°6	25,0	93,8	68,8	31,3	37,5	100,0	16
	<b>Ensemble</b>	<b>36,4</b>	<b>90,9</b>	<b>70,5</b>	<b>62,5</b>	<b>48,9</b>	<b>93,2</b>	<b>88</b>
Hôpital	Région N°2	100,0	100,0	100,0	100,0	100,0	100,0	3
	Région N°3	100,0	100,0	100,0	100,0	100,0	100,0	2
	Région N°4	100,0	100,0	100,0	50,0	100,0	100,0	2
	Région N°5	100,0	100,0	100,0	100,0	100,0	100,0	1
	Région N°6	100,0	100,0	100,0	50,0	100,0	50,0	2
	<b>Ensemble</b>	<b>100,0</b>	<b>100,0</b>	<b>100,0</b>	<b>80,0</b>	<b>100,0</b>	<b>90,0</b>	<b>10</b>
Ensemble FOSA	Région N°2	41,3	96,8	63,5	69,8	55,6	95,2	63
	Région N°3	30,8	69,2	61,5	30,8	30,8	84,6	13
	Région N°4	17,9	85,7	57,1	28,6	39,3	82,1	28
	Région N°5	100,0	100,0	100,0	100,0	100,0	100,0	1
	Région N°6	25,0	79,2	54,2	25,0	33,3	95,8	24
	<b>Ensemble</b>	<b>32,6</b>	<b>88,4</b>	<b>60,5</b>	<b>48,8</b>	<b>45,7</b>	<b>91,5</b>	<b>129</b>

#### Annexe 4 : Liste des FOSA de la zone du projet

Région Sanitaire	District Sanitaire	Sous-Préfecture	Nom des FOSA	Etat de la FOSA
Région 2	Baboua-Abba	Abba	CS DE ABBA	Fonctionnel
Région 2	Baboua-Abba	Abba	CS DE SAGANI	Fonctionnel
Région 2	Baboua-Abba	Abba	PS DE ABBO BOGRIMA	Fonctionnel
Région 2	Baboua-Abba	Abba	PS DE LAMY-PONG	Fonctionnel
Région 2	Baboua-Abba	Abba	PS DE MBARTOUA	Fonctionnel
Région 2	Baboua-Abba	Abba	PS DE NDIBA MOLLE	Fonctionnel
Région 2	Baboua-Abba	Baboua	CS DE BABOUA	Fonctionnel
Région 2	Baboua-Abba	Baboua	CS DE BERA	Fonctionnel
Région 2	Baboua-Abba	Baboua	CS DE BESSON	Fonctionnel
Région 2	Baboua-Abba	Baboua	CS DE BINGUE	Fonctionnel
Région 2	Baboua-Abba	Baboua	CS DE BONDIBA	Fonctionnel
Région 2	Baboua-Abba	Baboua	CS DE CANTONNIER	Fonctionnel
Région 2	Baboua-Abba	Baboua	CS DE FOH	Fonctionnel
Région 2	Baboua-Abba	Baboua	CS DE KOUNDE	Fonctionnel
Région 2	Baboua-Abba	Baboua	CS DE NGUIA	Fonctionnel
Région 2	Baboua-Abba	Baboua	CS PRIVE DE GALLO	Fonctionnel
Région 2	Baboua-Abba	Baboua	CS PUBLIC DE GALLO	Fonctionnel
Région 2	Baboua-Abba	Baboua	PS DE BELOKO	Fonctionnel
Région 2	Baboua-Abba	Baboua	PS DE LOKOTI BANGUI	Fonctionnel
Région 2	Baboua-Abba	Baboua	PS DE MAYO-LARA	Fonctionnel
Région 2	Baboua-Abba	Baboua	PS NDIBA BOASSA	Fonctionnel
Région 2	Baboua-Abba	Baboua	PS DE ALIM	Non Fonctionnel
Région 2	Baboua-Abba	Baboua	PS DE FAMBELE	Non Fonctionnel
Région 2	Baboua-Abba	Baboua	PS DE KOLOU	Non Fonctionnel
Région 2	Baboua-Abba	Baboua	PS DE NGUINZE	Non Fonctionnel
Région 2	Baboua-Abba	Baboua	PS DE ZAORO MEMBRE	Non Fonctionnel
Région 2	Berbérati	Berbérati	HP DE BERBÉRATI	Fonctionnel
Région 2	Berbérati	Berbérati	CS DE BALÉGO	Fonctionnel
Région 2	Berbérati	Berbérati	CS DE BANIA	Fonctionnel
Région 2	Berbérati	Berbérati	CS DE BÉLIGUÉI	Fonctionnel
Région 2	Berbérati	Berbérati	CS DE BENGUOTE	Fonctionnel
Région 2	Berbérati	Berbérati	CS DE DIFOLO	Fonctionnel
Région 2	Berbérati	Berbérati	CS DE NANDOBO	Fonctionnel
Région 2	Berbérati	Berbérati	CS DE NAZEMBÉ	Fonctionnel
Région 2	Berbérati	Berbérati	CS DE POTO POTO	Fonctionnel
Région 2	Berbérati	Berbérati	CS DE SAMBANDA	Fonctionnel
Région 2	Berbérati	Berbérati	CS DE YAMALÉ	Fonctionnel
Région 2	Berbérati	Berbérati	CS DU 2E ARRONDISSEMENT	Fonctionnel
Région 2	Berbérati	Berbérati	CS EEB DE BANIA	Fonctionnel
Région 2	Berbérati	Berbérati	CS EEB DE BERBÉRATI	Fonctionnel
Région 2	Berbérati	Berbérati	CS PRIVÉ DE NASSOLÉ	Fonctionnel



Région Sanitaire	District Sanitaire	Sous-Préfecture	Nom des FOSA	Etat de la FOSA
Région 2	Berbérati	Berbérati	CS PRIVÉ ST BASILE	Fonctionnel
Région 2	Berbérati	Berbérati	CS PRIVÉ STE ANNE	Fonctionnel
Région 2	Berbérati	Berbérati	PS DE BAO BATO	Fonctionnel
Région 2	Berbérati	Berbérati	PS DE BARKABASSO	Fonctionnel
Région 2	Berbérati	Berbérati	PS DE GOFFI	Fonctionnel
Région 2	Berbérati	Berbérati	PS DE NGBAKO	Fonctionnel
Région 2	Berbérati	Berbérati	PS DE SAPOUA	Fonctionnel
Région 2	Berbérati	Berbérati	PS DE TAPOUROU	Fonctionnel
Région 2	Berbérati	Berbérati	PS DE ZABO	Fonctionnel
Région 2	Berbérati	Berbérati	PS DE NANZEMBÉ	Non Fonctionnel
Région 2	Bouar-Baoro	Baoro	CS DE BALEMBE	Fonctionnel
Région 2	Bouar-Baoro	Baoro	CS DE BAORO	Fonctionnel
Région 2	Bouar-Baoro	Baoro	CS DE BAYANGA DIDI	Fonctionnel
Région 2	Bouar-Baoro	Baoro	CS DE E.E.B BAORO	Fonctionnel
Région 2	Bouar-Baoro	Baoro	CS DE SAMBA BOUGOULOU	Fonctionnel
Région 2	Bouar-Baoro	Baoro	CS DE TEDOA	Fonctionnel
Région 2	Bouar-Baoro	Bouar	HP DE BOUAR	Fonctionnel
Région 2	Bouar-Baoro	Bouar	CS DE BANGAREM	Fonctionnel
Région 2	Bouar-Baoro	Bouar	CS DE GARNISON	Fonctionnel
Région 2	Bouar-Baoro	Bouar	CS DE HAOUSSA	Fonctionnel
Région 2	Bouar-Baoro	Bouar	CS DE HERMAN	Fonctionnel
Région 2	Bouar-Baoro	Bouar	CS DE KANKAN	Fonctionnel
Région 2	Bouar-Baoro	Bouar	CS DE MAIGARO	Fonctionnel
Région 2	Bouar-Baoro	Bouar	CS DE NDONGUE BODEMO	Fonctionnel
Région 2	Bouar-Baoro	Bouar	CS DE NGAIDOUA	Fonctionnel
Région 2	Bouar-Baoro	Bouar	CS DE NIEM	Fonctionnel
Région 2	Bouar-Baoro	Bouar	CS DE SABEWA	Fonctionnel
Région 2	Bouar-Baoro	Bouar	CS DE ST MICHEL	Fonctionnel
Région 2	Bouar-Baoro	Bouar	CS DE WANTIGUERA	Fonctionnel
Région 2	Bouar-Baoro	Bouar	CS DE YELEWA	Fonctionnel
Région 2	Bouar-Baoro	Bouar	CS DE YENGA	Fonctionnel
Région 2	Bouar-Baoro	Bouar	CS DE YOLE	Fonctionnel
Région 2	Bouar-Baoro	Bouar	CS SOS BOUAR	Fonctionnel
Région 2	Bouar-Baoro	Bouar	PS DE BOGBATOYO	Fonctionnel
Région 2	Bouar-Baoro	Bouar	PS DE BOGBATOYO	Fonctionnel
Région 2	Bouar-Baoro	Bouar	PS DE GAROUA SOUGBEDE	Fonctionnel
Région 2	Bouar-Baoro	Bouar	PS DE KOURSOU	Fonctionnel
Région 2	Bouar-Baoro	Bouar	PS DE NDONGUE DOUANE	Fonctionnel
Région 2	Bouar-Baoro	Bouar	PS DE NGOROM	Fonctionnel
Région 2	Bouar-Baoro	Bouar	PS DE YONGORO	Fonctionnel
Région 2	Bouar-Baoro	Bouar	PS DE ZOTOUA	Fonctionnel
Région 2	Bouar-Baoro	Bouar	CROIX ROUGE DE BOUAR	Non Fonctionnel
Région 2	Bouar-Baoro	Bouar	CS DE KPOCTE	Non Fonctionnel
Région 2	Bouar-Baoro	Bouar	CS EEB DE DOAKA	Non Fonctionnel
Région 2	Bouar-Baoro	Bouar	PS DE DOHIYA	Non Fonctionnel

Région Sanitaire	District Sanitaire	Sous-Préfecture	Nom des FOSA	Etat de la FOSA
Région 2	Bouar-Baoro	Bouar	PS DE SERVICE KOLO	Non Fonctionnel
Région 2	Bouar-Baoro	Bouar	PS DE ZEGONTA	Non Fonctionnel
Région 2	Sangha Mbaere/Nola	Bambio	CS DE SCIPLAC MBAÉRE	Fonctionnel
Région 2	Sangha Mbaere/Nola	Bambio	PS DE BATALI	Fonctionnel
Région 2	Sangha Mbaere/Nola	Bambio	CS DE BAMBIO	Fonctionnel
Région 2	Sangha Mbaere/Nola	Bayanga	CS DE BAYANGA	Fonctionnel
Région 2	Sangha Mbaere/Nola	Bayanga	CS EEB DE BAYANGA	Fonctionnel
Région 2	Sangha Mbaere/Nola	Bayanga	PS DE BOMANDJOUKOU	Fonctionnel
Région 2	Sangha Mbaere/Nola	Bayanga	PS DE LINDJOMBO	Fonctionnel
Région 2	Sangha Mbaere/Nola	Bayanga	PS DE MONASAO	Fonctionnel
Région 2	Sangha Mbaere/Nola	Bayanga	PS DE MOSSAPOULA	Fonctionnel
Région 2	Sangha Mbaere/Nola	Bayanga	PS DE BABONGO	Non Fonctionnel
Région 2	Sangha Mbaere/Nola	Nola	HP DE NOLA	Fonctionnel
Région 2	Sangha Mbaere/Nola	Nola	CS LE BON SAMARITAIN	Fonctionnel
Région 2	Sangha Mbaere/Nola	Nola	CS DE BÉLÉMBOKÉ	Fonctionnel
Région 2	Sangha Mbaere/Nola	Nola	CS DE BILOLO	Fonctionnel
Région 2	Sangha Mbaere/Nola	Nola	CS DE KOMASSA	Fonctionnel
Région 2	Sangha Mbaere/Nola	Nola	CS DE MAMBELE	Fonctionnel
Région 2	Sangha Mbaere/Nola	Nola	CS DE MBOUSSA	Fonctionnel
Région 2	Sangha Mbaere/Nola	Nola	CS DE SALO	Fonctionnel
Région 2	Sangha Mbaere/Nola	Nola	CS DE ZIENDI	Fonctionnel
Région 2	Sangha Mbaere/Nola	Nola	CS EEB DE NOLA	Fonctionnel
Région 2	Sangha Mbaere/Nola	Nola	CS PRIVÉ SEFCA DE MAMBÉRE	Fonctionnel
Région 2	Sangha Mbaere/Nola	Nola	PS CARITAS	Fonctionnel
Région 2	Sangha Mbaere/Nola	Nola	PS DE BARONDO	Fonctionnel
Région 2	Sangha Mbaere/Nola	Nola	PS DE BÉYA	Fonctionnel
Région 2	Sangha Mbaere/Nola	Nola	PS DE BINDJO	Fonctionnel
Région 2	Sangha Mbaere/Nola	Nola	PS DE DÉLIVRANCE	Fonctionnel
Région 2	Sangha Mbaere/Nola	Nola	PS DE KATAKPO	Fonctionnel
Région 2	Sangha Mbaere/Nola	Nola	PS DE LIBOKO	Fonctionnel
Région 2	Sangha Mbaere/Nola	Nola	PS DE LOPPO	Fonctionnel
Région 2	Sangha Mbaere/Nola	Nola	PS DE MABONDO	Fonctionnel
Région 2	Sangha Mbaere/Nola	Nola	PS DE MBANZA	Fonctionnel
Région 2	Sangha Mbaere/Nola	Nola	PS DE MBÉKA	Fonctionnel
Région 2	Sangha Mbaere/Nola	Nola	PS DE MODIGUI	Fonctionnel
Région 2	Sangha Mbaere/Nola	Nola	PS DE NGOULO	Fonctionnel
Région 2	Sangha Mbaere/Nola	Nola	PS DE SATOUBA	Fonctionnel
Région 2	Sangha Mbaere/Nola	Nola	PS DE SCED	Fonctionnel
Région 2	Sangha Mbaere/Nola	Nola	PS DE YAMANDO	Fonctionnel
Région 2	Sangha Mbaere/Nola	Nola	PS DE YANTCHI	Fonctionnel
Région 2	Sangha Mbaere/Nola	Nola	CS DE SESAM 1	Non Fonctionnel
Région 2	Sangha Mbaere/Nola	Nola	CS DE SESAM 2	Non Fonctionnel
Région 3	Bozoum	Bossemptele	CS DE BOSSEMPTELÉ	Fonctionnel
Région 3	Bozoum	Bossemptele	CS JEAN PAUL 2	Fonctionnel
Région 3	Bozoum	Bossemptele	PS DE BODANGUI	Fonctionnel

Région Sanitaire	District Sanitaire	Sous-Préfecture	Nom des FOSA	Etat de la FOSA
Région 3	Bozoum	Bossemptele	PS DE BOMBALOUN	Fonctionnel
Région 3	Bozoum	Bossemptele	PS DE BOYABAN	Fonctionnel
Région 3	Bozoum	Bossemptele	PS DE BOYARAM	Fonctionnel
Région 3	Bozoum	Bozoum	HP DE BOZOUN	Fonctionnel
Région 3	Bozoum	Bozoum	CS DE BATA	Fonctionnel
Région 3	Bozoum	Bozoum	CS PRIVE CATHOLIQUE	Fonctionnel
Région 3	Bozoum	Bozoum	PS DE BADALI 4	Fonctionnel
Région 3	Bozoum	Bozoum	PS DE BALOUA	Fonctionnel
Région 3	Bozoum	Bozoum	PS DE BOKPAYAN	Fonctionnel
Région 3	Bozoum	Bozoum	PS DE BOSSA	Fonctionnel
Région 3	Bozoum	Bozoum	PS DE BOUFORO	Fonctionnel
Région 3	Bozoum	Bozoum	PS DE KOKOL	Fonctionnel
Région 3	Bozoum	Bozoum	PS DE KOUNDÉ	Fonctionnel
Région 3	Bozoum	Bozoum	PS DE MANGA	Fonctionnel
Région 3	Bozoum	Bozoum	PS DE MBOKO TATALÉ	Fonctionnel
Région 3	Bozoum	Bozoum	PS DE NDOL BASSAÏ	Fonctionnel
Région 3	Bozoum	Bozoum	PS DE NDONGA	Fonctionnel
Région 3	Bozoum	Bozoum	PS DE YAO	Fonctionnel
Région 3	Bozoum	Bozoum	PS BOKAYAN	Non Fonctionnel
Région 3	Bozoum	Bozoum	PS DE BAHYOYO	Non Fonctionnel
Région 3	Bozoum	Bozoum	PS DE BOGALI 2	Non Fonctionnel
Région 3	Bozoum	Bozoum	PS DE BOYINA	Non Fonctionnel
Région 3	Bozoum	Bozoum	PS OUHAM PONT	Non Fonctionnel
Région 3	Bozoum	Bozoum	PS THIONFI	Non Fonctionnel
Région 3	Paoua	Paoua	HP DE PAOUA	Fonctionnel
Région 3	Paoua	Paoua	CS DE BÉDAYA1	Fonctionnel
Région 3	Paoua	Paoua	CS DE DEPAOUA	Fonctionnel
Région 3	Paoua	Paoua	CS DE POUMBAÏDJI	Fonctionnel
Région 3	Paoua	Paoua	CS DE PRIVÉ CATHOLIQUE	Fonctionnel
Région 3	Paoua	Paoua	CS DE TALÉ	Fonctionnel
Région 3	Paoua	Paoua	PS DE BAVARA	Fonctionnel
Région 3	Paoua	Paoua	PS DE BÉ	Fonctionnel
Région 3	Paoua	Paoua	PS DE BÉBELEM I	Fonctionnel
Région 3	Paoua	Paoua	PS DE BÉBOY II	Fonctionnel
Région 3	Paoua	Paoua	PS DE BÉDAM	Fonctionnel
Région 3	Paoua	Paoua	PS DE BÉDAMARA I	Fonctionnel
Région 3	Paoua	Paoua	PS DE BÉGOULADJÉ	Fonctionnel
Région 3	Paoua	Paoua	PS DE BEMAÏDÉ	Fonctionnel
Région 3	Paoua	Paoua	PS DE BEMAL	Fonctionnel
Région 3	Paoua	Paoua	PS DE BETOKO	Fonctionnel
Région 3	Paoua	Paoua	PS DE BILAKARÉ	Fonctionnel
Région 3	Paoua	Paoua	PS DE GANI	Fonctionnel
Région 3	Paoua	Paoua	PS DE GOUZÉ	Fonctionnel
Région 3	Paoua	Paoua	PS DE KOUNPO	Fonctionnel
Région 3	Paoua	Paoua	PS DE LIA	Fonctionnel

Région Sanitaire	District Sanitaire	Sous-Préfecture	Nom des FOSA	Etat de la FOSA
Région 3	Paoua	Paoua	PS DE PÉNDÉ	Fonctionnel
Région 3	Paoua	Paoua	PS DE POUGOL	Fonctionnel
Région 3	Paoua	Paoua	PS DEBÉBOURA	Fonctionnel
Région 3	Paoua	Paoua	PS DEGOZION	Fonctionnel
Région 3	Paoua	Paoua	PS DE BÉDAYAII	Non Fonctionnel
Région 3	Paoua	Paoua	PS DE BIMBI	Non Fonctionnel
Région 3	Paoua	Paoua	PS DE DOULA	Non Fonctionnel
Région 4	Bambari	Bakala	CS DE BAKALA	Fonctionnel
Région 4	Bambari	Bakala	PS DE MOROUBA	Non Fonctionnel
Région 4	Bambari	Bakala	PS DE SABO-YOMBO	Non Fonctionnel
Région 4	Bambari	Bambari	HP DE BAMBARI	Fonctionnel
Région 4	Bambari	Bambari	CS DE AGOUDOUNMANGA	Fonctionnel
Région 4	Bambari	Bambari	CS DE BOKOLOBO	Fonctionnel
Région 4	Bambari	Bambari	CS DE CRPR	Fonctionnel
Région 4	Bambari	Bambari	CS DE ELEVAGE	Fonctionnel
Région 4	Bambari	Bambari	CS DE KOUTCHOU	Fonctionnel
Région 4	Bambari	Bambari	CS DE MBAGOLO	Fonctionnel
Région 4	Bambari	Bambari	CS DE NGALOWA	Fonctionnel
Région 4	Bambari	Bambari	CS DE NOTRE DAME DES VICTOIRES	Fonctionnel
Région 4	Bambari	Bambari	CS DE SEKO	Fonctionnel
Région 4	Bambari	Bambari	PS COMMUNAITAIRE DE SIOU	Fonctionnel
Région 4	Bambari	Bambari	PS DE MADOMALE	Fonctionnel
Région 4	Bambari	Bambari	PS DE MALOUM	Fonctionnel
Région 4	Bambari	Bambari	PS DE OUABE	Fonctionnel
Région 4	Bambari	Bambari	PS DE TAGBARA	Fonctionnel
Région 4	Bambari	Bambari	PS DE TOGO	Fonctionnel
Région 4	Bambari	Bambari	CS BOYO	Non Fonctionnel
Région 4	Bambari	Bambari	CSP LE SAMARITAIN	Non Fonctionnel
Région 4	Bambari	Bambari	PS AWATCHE	Non Fonctionnel
Région 4	Bambari	Bambari	PS BATOBADJA	Non Fonctionnel
Région 4	Bambari	Bambari	PS DE KOMAYI	Non Fonctionnel
Région 4	Bambari	Bambari	PS KRAKONDJI	Non Fonctionnel
Région 4	Bambari	Bambari	PS LIWA	Non Fonctionnel
Région 4	Bambari	Ippy	CS DE ATONGO-BAKARI	Fonctionnel
Région 4	Bambari	Ippy	CS DE CMEBI	Fonctionnel
Région 4	Bambari	Ippy	CS DE IPPY	Fonctionnel
Région 4	Bambari	Ippy	CS DE NDJOUBISSI	Fonctionnel
Région 4	Bambari	Ippy	PS DE AKPA	Fonctionnel
Région 4	Bambari	Ippy	PS DE LAFOLO	Fonctionnel
Région 4	Bambari	Ippy	PS DE LAMBLA	Fonctionnel
Région 4	Bambari	Ippy	PS DE MBADJE-LEKOTO	Fonctionnel
Région 4	Bambari	Ippy	PS DE NGOLOMANDA	Fonctionnel
Région 4	Bambari	Ippy	PS DE ZOUBINGUI	Fonctionnel
Région 4	Bambari	Ippy	PS KOPIA	Non Fonctionnel

Région Sanitaire	District Sanitaire	Sous-Préfecture	Nom des FOSA	Etat de la FOSA
Région 4	Bambari	Ippy	PS NDAKARA	Non Fonctionnel
Région 4	Kémo-Sibut	Dekoa	CS DE GUIFFA	Fonctionnel
Région 4	Kémo-Sibut	Dekoa	CS DE DÉKOA	Fonctionnel
Région 4	Kémo-Sibut	Dekoa	CS DE TILO	Fonctionnel
Région 4	Kémo-Sibut	Dekoa	PS DE DAYA	Fonctionnel
Région 4	Kémo-Sibut	Dekoa	PS DE GOUH	Fonctionnel
Région 4	Kémo-Sibut	Dekoa	PS DE KATAKPA	Fonctionnel
Région 4	Kémo-Sibut	Dekoa	PS DE MASSENGUE	Fonctionnel
Région 4	Kémo-Sibut	Dekoa	PS DE NDAMIRI	Fonctionnel
Région 4	Kémo-Sibut	Dekoa	PS DE SIMANDELE	Fonctionnel
Région 4	Kémo-Sibut	Mala	CS DE MALA	Fonctionnel
Région 4	Kémo-Sibut	Mala	PS ASSULEMAKA	Non Fonctionnel
Région 4	Kémo-Sibut	Mala	PS BAKARAWA	Non Fonctionnel
Région 4	Kémo-Sibut	Ndjoukou	CS DE FÉRE	Fonctionnel
Région 4	Kémo-Sibut	Ndjoukou	CS DE GALAFONDO	Fonctionnel
Région 4	Kémo-Sibut	Ndjoukou	CS DE NDJOUKOU	Fonctionnel
Région 4	Kémo-Sibut	Ndjoukou	CS DE ZÉENDA	Fonctionnel
Région 4	Kémo-Sibut	Ndjoukou	PS DE MANDJA OTTO	Fonctionnel
Région 4	Kémo-Sibut	Ndjoukou	PS DE GALABADJA	Non Fonctionnel
Région 4	Kémo-Sibut	Ndjoukou	PS DE NDÉGOU	Non Fonctionnel
Région 4	Kémo-Sibut	Sibut	HP DE SIBUT	Fonctionnel
Région 4	Kémo-Sibut	Sibut	CS DE BOKOUTÉ	Fonctionnel
Région 4	Kémo-Sibut	Sibut	CS DE NGOUMBÉLÉ	Fonctionnel
Région 4	Kémo-Sibut	Sibut	PS DE NGOUNGUE	Fonctionnel
Région 4	Kémo-Sibut	Sibut	PS DE NGRÉKO	Fonctionnel
Région 4	Kémo-Sibut	Sibut	PS DE PKAKOU	Fonctionnel
Région 4	Kémo-Sibut	Sibut	CMEBS	Non Fonctionnel
Région 4	Kémo-Sibut	Sibut	PS AMOU	Non Fonctionnel
Région 5	Bamingui Bangoran	Bamingui	CS DE BAMINGUI	Fonctionnel
Région 5	Bamingui Bangoran	Bamingui	CS DE KOTISSAKO	Fonctionnel
Région 5	Bamingui Bangoran	Bamingui	PS DE ADOUM MIDOU	Fonctionnel
Région 5	Bamingui Bangoran	Bamingui	PS DE BANGORAN	Fonctionnel
Région 5	Bamingui Bangoran	Bamingui	PS DE MBENGOU	Fonctionnel
Région 5	Bamingui Bangoran	Ndele	HP DE NDELE	Fonctionnel
Région 5	Bamingui Bangoran	Ndele	CS DE AKROUSSOULBACK	Fonctionnel
Région 5	Bamingui Bangoran	Ndele	CS DE IDONGO	Fonctionnel
Région 5	Bamingui Bangoran	Ndele	CS DE NGARBA	Fonctionnel
Région 5	Bamingui Bangoran	Ndele	PS DE ALIHOU	Fonctionnel
Région 5	Bamingui Bangoran	Ndele	PS DE BANGBALI	Fonctionnel
Région 5	Bamingui Bangoran	Ndele	PS DE DJAMASSIDA	Fonctionnel
Région 5	Bamingui Bangoran	Ndele	PS DE DJOKO2	Fonctionnel
Région 5	Bamingui Bangoran	Ndele	PS DE GASKAÏ	Fonctionnel
Région 5	Bamingui Bangoran	Ndele	PS DE KOUNDI	Fonctionnel
Région 5	Bamingui Bangoran	Ndele	PS DE KRAKOMA	Fonctionnel
Région 5	Bamingui Bangoran	Ndele	PS DE MBALA	Fonctionnel



Région Sanitaire	District Sanitaire	Sous-Préfecture	Nom des FOSA	Etat de la FOSA
Région 5	Bamingui Bangoran	Ndele	PS DE MBOLO	Fonctionnel
Région 5	Bamingui Bangoran	Ndele	PS DE MIAMANI	Fonctionnel
Région 5	Bamingui Bangoran	Ndele	PS DE TIRI	Fonctionnel
Région 5	Bamingui Bangoran	Ndele	PS DE ZOUKOUTOUNIALA	Fonctionnel
Région 5	Bamingui Bangoran	Ndele	CS MANOVO	Non Fonctionnel
Région 5	Bamingui Bangoran	Ndele	PS DIKI	Non Fonctionnel
Région 5	Bamingui Bangoran	Ndele	PS KPATA	Non Fonctionnel
Région 5	Bamingui Bangoran	Ndele	PS YANGOU-BRINDI	Non Fonctionnel
Région 6	Alindao-Mingala	Alindao	HP DE ALINDAO	Fonctionnel
Région 6	Alindao-Mingala	Alindao	CS DE ALINDAO	Fonctionnel
Région 6	Alindao-Mingala	Alindao	CS DE KONGBO	Fonctionnel
Région 6	Alindao-Mingala	Alindao	CS DE PAVICA	Fonctionnel
Région 6	Alindao-Mingala	Alindao	CS DE POUDJIO	Fonctionnel
Région 6	Alindao-Mingala	Alindao	CS PRIVE DE ELIM	Fonctionnel
Région 6	Alindao-Mingala	Alindao	PS DE ATCHA	Fonctionnel
Région 6	Alindao-Mingala	Alindao	PS DE CONGO-TOULOU	Fonctionnel
Région 6	Alindao-Mingala	Alindao	PS DE NGAKE	Fonctionnel
Région 6	Alindao-Mingala	Alindao	PS DE NGAMBITO	Fonctionnel
Région 6	Alindao-Mingala	Alindao	PS DE NZÉLÉTÉ	Fonctionnel
Région 6	Alindao-Mingala	Alindao	PS DE TAMBIA	Fonctionnel
Région 6	Alindao-Mingala	Alindao	PS DE KARAMA	Non Fonctionnel
Région 6	Alindao-Mingala	Alindao	PS DE TAGBALE	Non Fonctionnel
Région 6	Alindao-Mingala	Alindao	PS OROKPO	Non Fonctionnel
Région 6	Alindao-Mingala	Mingala	CS DE MINGALA	Fonctionnel
Région 6	Alindao-Mingala	Mingala	PS DE BOUNGA-BANGOLO	Fonctionnel
Région 6	Alindao-Mingala	Mingala	PS DE PORONGBO	Fonctionnel
Région 6	Alindao-Mingala	Mingala	CS ZOUNGUINZA	Non Fonctionnel
Région 6	Alindao-Mingala	Mingala	PS DE BANADOBE	Non Fonctionnel
Région 6	Alindao-Mingala	Mingala	PS DE LIHOU 2	Non Fonctionnel
Région 6	Alindao-Mingala	Mingala	PS DE NGUENDERE	Non Fonctionnel
Région 6	Alindao-Mingala	Mingala	PS DE OBALO BANGASSOU	Non Fonctionnel
Région 6	Alindao-Mingala	Mingala	PS MOROUBA	Non Fonctionnel
Région 6	Alindao-Mingala	Mingala	PS ODJO	Non Fonctionnel
Région 6	Kembé-Satéma	Kembe	HP DE KEMBÉ	Fonctionnel
Région 6	Kembé-Satéma	Kembe	CS DE DIMBI	Fonctionnel
Région 6	Kembé-Satéma	Kembe	CS DE KEMBE	Fonctionnel
Région 6	Kembé-Satéma	Kembe	CS DE LIBANGA	Fonctionnel
Région 6	Kembé-Satéma	Kembe	CS DE YANGBASSI	Fonctionnel
Région 6	Kembé-Satéma	Kembe	PS DE GBOULOVOU	Fonctionnel
Région 6	Kembé-Satéma	Kembe	PS DE GOULOUGNIVRO	Fonctionnel
Région 6	Kembé-Satéma	Kembe	PS DE NGOUAMOUNDJOU	Fonctionnel
Région 6	Kembé-Satéma	Kembe	CS CAF BANGUI	Non Fonctionnel
Région 6	Kembé-Satéma	Satéma	CS DE LIMASSA	Fonctionnel
Région 6	Kembé-Satéma	Satéma	CS DE SATÉMA	Fonctionnel
Région 6	Kembé-Satéma	Satéma	PS DE GUILO	Fonctionnel

Région Sanitaire	District Sanitaire	Sous-Préfecture	Nom des FOSA	Etat de la FOSA
Région 6	Kembé-Satéma	Satéma	PS DE VOULA	Fonctionnel
Région 6	Kembé-Satéma	Satéma	PS DE WANGO-YÉNGUÉ	Fonctionnel
Région 6	Mobaye-Zangba	Mobaye	HP DE MOBAYE	Fonctionnel
Région 6	Mobaye-Zangba	Mobaye	CS DE BANGUI-KETTE	Fonctionnel
Région 6	Mobaye-Zangba	Mobaye	CS DE BOULANGBA	Fonctionnel
Région 6	Mobaye-Zangba	Mobaye	CS DE IMA-LANGANDJI	Fonctionnel
Région 6	Mobaye-Zangba	Mobaye	CS DE MOBAYE	Fonctionnel
Région 6	Mobaye-Zangba	Mobaye	CS DE POLONDA	Fonctionnel
Région 6	Mobaye-Zangba	Mobaye	PS DE GBADALAO	Fonctionnel
Région 6	Mobaye-Zangba	Mobaye	PS DE GBAMA 1	Fonctionnel
Région 6	Mobaye-Zangba	Mobaye	PS DE MAZAMBE	Fonctionnel
Région 6	Mobaye-Zangba	Mobaye	PS DE SÉRÉNGA	Fonctionnel
Région 6	Mobaye-Zangba	Mobaye	PS DE NGOUALA	Non Fonctionnel
Région 6	Mobaye-Zangba	Zangba	CS DE GRABADJA	Fonctionnel
Région 6	Mobaye-Zangba	Zangba	CS DE MAHINGUE	Fonctionnel
Région 6	Mobaye-Zangba	Zangba	CS DE NGAZA	Fonctionnel
Région 6	Mobaye-Zangba	Zangba	CS DE ZANGBA	Fonctionnel
Région 6	Mobaye-Zangba	Zangba	CS PRIVÉ CATHOLIQUE DE ZANGBA	Fonctionnel
Région 6	Mobaye-Zangba	Zangba	PS DE ANDJIKAPA	Fonctionnel
Région 6	Mobaye-Zangba	Zangba	PS DE MALEGBASSA	Fonctionnel
Région 6	Mobaye-Zangba	Zangba	PS BANDAKOLOYANGBO	Non Fonctionnel
Région 6	Mobaye-Zangba	Zangba	PS GBAMA	Non Fonctionnel
Région 6	Mobaye-Zangba	Zangba	PS MBÉLINGOA	Non Fonctionnel